

Diligència - Per fer constar que aquest Pla és l'aprovat definitivament pel Ple Corporatiu de data 23 de febrer de 2026.
Argentona, a data i signatura digital
La secretària,

PLA D'EMERGÈNCIA EN SITUACIONS DE SEQUERA

MUNICIPI D'ARGENTONA



**Ajuntament
d'Argentona**

AJUNTAMENT D'ARGENTONA

SETEMBRE 2025

VERSIÓ: 03





ÍNDEX

1.- MARC NORMATIU, DESCRIPCIÓ DEL MUNICIPI I ASPECTES PREVIS	4
1.1.- MARC NORMATIU I INSTITUCIONAL	4
1.2.- DESCRIPCIÓ GENERAL DEL MUNICIPI.....	5
1.3.- VINCULACIÓ DEL MUNICIPI AMB EL PES.....	7
1.3.1 Escenaris considerats de sequera	11
2.- QUANTIFICACIÓ DELS RECURSOS DISPONIBLES	13
2.1.- DESCRIPCIÓ GENERAL DE LA XARXA D'ABASTAMENT DEL MUNICIPI	13
2.1.1.- Recursos hídrics i concessions	13
2.1.2.- Captació i tractament.....	13
2.1.3.- Transport, emmagatzematge i distribució.....	14
2.1.4.-Sectorització.....	20
2.2.- DESCRIPCIÓ DE LES FONTS D'ABASTAMENT.....	21
2.2.1.- Fonts pròpies.....	21
2.2.2.- Compres a tercers.....	22
2.2.3.- Descripció de les normes i protocols d'exploració	23
2.3.- QUANTIFICACIÓ DELS VOLUMS CAPTATS.....	24
3.- QUANTIFICACIÓ DE LA DEMANDA.....	24
3.1.- ESTRUCTURA DE LA DEMANDA PER USOS SECTORIALS	24
3.2.- ESTIMACIÓ DE LES PÈRDUES I DEL RENDIMENT DE LA XARXA	26
3.3.- IDENTIFICACIÓ I VALORACIÓ D'USOS I USUARIS ESPECIALS.....	29
3.3.1 MESURES PER GARANTIR EL PROVEIMENT D'AIGUA ALS USUARIS SENSIBLES	30
4.- ESTABLIMENT DE LES DOTACIONS I VOLUMS A LLIURAR	30
4.1.- DETERMINACIÓ DE LA POBLACIÓ DE CÀLCUL.....	30
4.2.- CÀLCUL DE LES DOTACIONS EN SITUACIÓ DE NORMALITAT	30
4.3.- CÀLCUL DE LES DOTACIONS A CADA ESCENARI DE SEQUERA	31
5.- DESCRIPCIÓ I AVALUACIÓ DE L'IMPACTE DE LES MESURES A APLICAR.....	33
5.1.- MESURES EN SITUACIÓ DE NORMALITAT I PRE-ALERTA	34
5.2.- MESURES EN SITUACIÓ D'ALERTA	38
5.3.- MESURES EN SITUACIÓ D'EXCEPCIONALITAT	52
5.4.- MESURES EN SITUACIÓ D'EMERGÈNCIA I.....	69
5.5.- MESURES EN SITUACIÓ D'EMERGÈNCIA II	87





5.6.- MESURES EN SITUACIÓ D'EMERGÈNCIA III.....	89
5.7.- MESURA ESPECIFICA PER AL MES DE FEBRER.....	91
5.8.- ESTALVIS PREVISTOS EN LA DISTRIBUCIÓ D'AIGUA.....	92
6.- DEFINICIÓ DELS MECANISMES DE SEGUIMENT I CONTROL DE L'ESTAT DE SEQUERA I APLICACIÓ DEL PES I DEL PE.....	94
6.1.- COMITÈ TÈCNIC DE SEQUERA.....	94
7.- DECLARACIÓ DE LA PISCINA MUNICIPAL COM A REFUGI CLIMÀTIC.....	96
8.- APLICACIÓ I REVISIÓ DEL PE.....	97
9.- ASSOLIMENT DELS OBJECTIUS.....	98
10.- PROPOSTA VOLUMS DE COMPRA EN ALTA.....	99
11.- PROPOSTA VOLUMS DE COMPRA EN ALTA PER US SECTORIAL.....	99
12.- PROPOSTA VOLUMS MÀXIMS A LLIURAR A LA XARXA.....	100
13.- PROPOSTA VOLUMS MÀXIMS A LLIURAR PER US SECTORIAL.....	101
ANNEX 1. BANS MUNICIPALS.....	103





TAULA DE VERSIONS

Versió	Data	Comentaris
01	Juny 2024	Primera versió del document
02	Abril 2025	Es modifica el document amb els canvis sol·licitats per l'Agència Catalana de l'Aigua en l'informe "Revisió del Pla d'Emergència del municipi d'Argentona".
03	Setembre 2025	Es modifica l'apartat 5.8, concretament la taula 18, degut a un error en la versió anterior del document. Es modifica l'apartat 7, especificant mesures concretes per a la piscina municipal dins del context de la sol·licitud d'aquesta infraestructura com a refugi climàtic (mesures EXC-17 i EME-I-17).



1.- MARC NORMATIU, DESCRIPCIÓ DEL MUNICIPI I ASPECTES PREVIS

1.1.- MARC NORMATIU I INSTITUCIONAL

D'acord amb el "Pla especial d'actuació en situacions d'alerta i eventual sequera" (d'ara endavant PES) el qual va ser aprovat per la Generalitat de Catalunya per Acord GOV/1/2020, de 8 de gener, els titulars dels serveis d'abastaments d'aigua en alta i distribució domiciliària que prestin serveis a una població bàsica superior a 20.000 habitants, han de redactar i actualitzar periòdicament el seu Pla d'Emergència en Situació de Sequera (PE), amb el contingut mínim establert en al mateix PES.

L'elaboració i aprovació del Pla Especial d'actuació en situació d'alerta i eventual Sequera, dona compliment i desenvolupa les següents previsions normatives d'altres instruments de la planificació hidrològica:

- La Directiva 2000/60/CE, del Parlament Europeu i del Consell, de 23 d'octubre de 2000, per la qual s'estableix un marc comunitari d'actuació en l'àmbit de la política d'aigües.
- La Llei 10/2001, de 5 de juliol, per la qual s'aprova el Pla hidrològic nacional (LPHN).
- Reial Decret Legislatiu 1/2001, de 20 de juliol de 2001, que aprova el text refós de la Llei d'Aigües.
- El Pla de Gestió del districte de conca fluvial de Catalunya (PGDCFC) per al període 2016-2021, aprovat per Decret 1/2017, de 3 de gener, i per Reial Decret 450/2017, de 5 de maig, i el seu programa de mesures, aprovat per Acord GOV/1/2017, de 3 de gener.
- El Text refós de la legislació en matèria d'aigües de Catalunya, aprovat per Decret legislatiu 3/2003, de 4 de novembre (TRLMAC).
- L'Estatut d'Autonomia de Catalunya, que en el seu article 117.1 reconeix a la Generalitat la competència per aprovar els plans i programes hidrològics corresponents a les conques internes de Catalunya, així com per establir les mesures extraordinàries en el cas de necessitat per garantir el subministrament d'aigua i ordenar la gestió de l'aigua superficial i subterrània en aquest àmbit.
- El Pla especial d'actuació en situacions d'alerta i eventual sequera, aprovat per Acord GOV/1/2020, de 8 de gener.
- El Reglament del servei d'abastament d'aigua potable al municipi d'Argentona, de data 7 de març de 2014.

L'aprovació d'aquest Pla especial d'actuació en situació d'alerta i eventual sequera en l'àmbit del DCFC correspon al Govern de la Generalitat de Catalunya, tal i com estableixen els articles 19.8 i 21 del RPH.

El Pla especial d'actuació en situació d'alerta i eventual sequera s'integra dins del Pla de gestió del districte de conca fluvial de Catalunya, tal i com estableixen els articles 18 i 13.h) del RPH.



1.2.- DESCRIPCIÓ GENERAL DEL MUNICIPI

La vila d'Argentona està situada al Maresme central, a 33 km al NE de Barcelona i a 4 km de la ciutat de Mataró. El seu terme municipal és gran, ja que té una superfície de 25,40 km², i va des del vessant de la Serralada Litoral fins pràcticament al mar, ocupant tot el tram mitjà de la riera d'Argentona. Al nord limita amb Dosrius i la Roca del Vallès, a llevant amb Mataró, a ponent amb Òrrius i al migdia amb Cabrera de Mar. El municipi està ben comunicat amb la resta del Maresme i amb el Vallès Oriental. S'hi accedeix a través de la C-60, que el comunica amb la C-32 a Mataró, al Sud, i amb l'Autopista del Mediterrani (AP-7), al nord.

El municipi d'Argentona es caracteritza per una orografia accidentada amb importants masses boscoses i forts pendents, amb una xarxa extensa de rieres i torrenteres, com la riera de Riudemeia, la riera de Clarà, el torrent de Cirers i el torrent de Tossa, entre d'altres. Compta amb un patrimoni natural ric amb nombrosos elements i zones d'interès, com arbredes, jardins, afloraments rocosos, espècies botàniques singulars, etc. A més d'una extensa xarxa de camins i pistes forestals que permeten gaudir d'aquest patrimoni, hi ha també més de 200 fonts (unes 30 en zona urbana) i una important xarxa hidrològica.

A la segona meitat del segle XIX i al llarg del segle XX, el casc urbà ha crescut sobretot cap a ponent amb diferents plans d'eixample. Cal esmentar, a més, diversos nuclis urbans i urbanitzacions dispersos pel terme, com són el barri del Cros (al costat de la zona industrial del mateix nom, al sud del municipi), Madà i les urbanitzacions de Can Raimí, les Ginesteres i Can Cabot, al vessant NO del terme. Hi ha quatre zones industrials: Polígon industrial Nord, Polígon Can Negoci i Polígon industrial el Cros, al sud i Sant Sebastià, al nucli urbà. Hi ha activitats industrials aïllades en diversos punts del municipi, com les de vora les Ginesteres o del Torrent de Vera, que es troben ubicades en sòl no urbanitzable.

La població censada del municipi d'Argentona és de 12.845 habitants (2023). La densitat de població és de 505,7 hab/Km².

Pel que fa a la població estacional (2021):

- Població resident: 12.629 habitants
- Població estacional (ETCA): -514 habitants
- Total: 12.115 habitants
- Població ETCA / Població resident (%): 95,9%

Al municipi existeixen i conviuen empreses de gran dimensió, amb caràcter multinacional en alguns casos, amb altres d'estructures empresarials de dimensió mitjana i petita. El territori disposa de diverses zones d'activitat industrial amb capacitat per ampliar i ubicar-hi nova activitat. A la taula següent es mostra el número d'activitats econòmiques per tipologia.

	Número	Percentatge
Agricultura	4	1,2%
Indústria	72	21,8%
Construcció	44	13,3%
Serveis	210	63,6%
TOTAL	330	100%

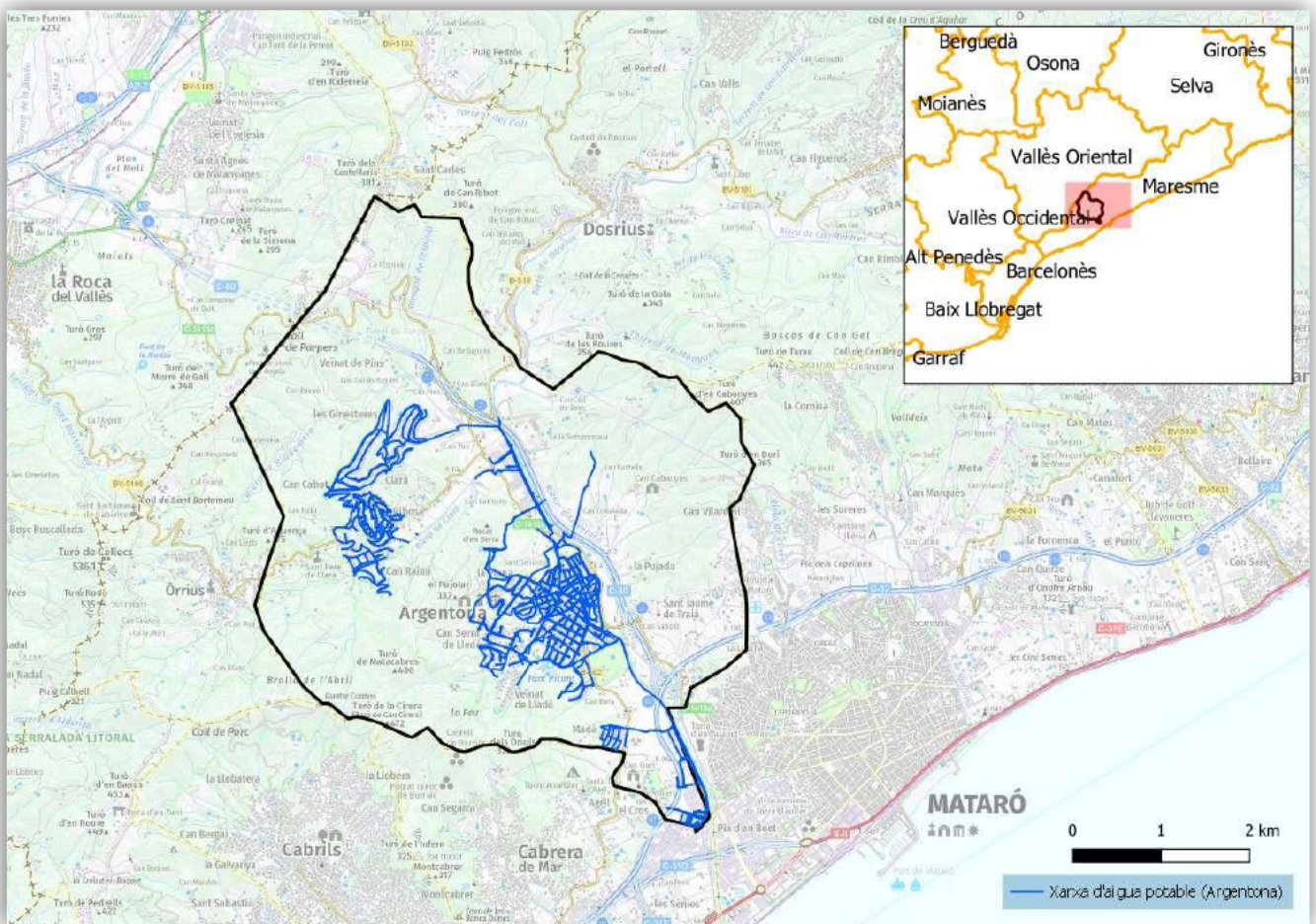


L'activitat econòmica es basa en diferents sectors, alguns dels quals tenen una dependència significativa del subministrament d'aigua.

Agricultura. L'agricultura, tot i que ha anat perdent pes en les darreres dècades, encara té presència al municipi, especialment amb conreus de secà com la vinya, els cereals i els arbres fruiters. No obstant això, alguns cultius de regadiu (hortalisses i altres produccions més intensives) requereixen un accés regular a l'aigua. Així mateix, les activitats ramaderes, encara que minoritàries, necessiten aigua per a l'abastament dels animals i la neteja de les instal·lacions.

Indústria i artesanía de la ceràmica. Argentona té una llarga tradició en la producció ceràmica, un sector que, tot i no ser tan predominant com en el passat, encara està present a través d'empreses locals i artesans. La fabricació de ceràmica i altres materials relacionats requereix un ús considerable d'aigua en diferents processos, com la preparació de les argiles, el modelatge i la neteja d'eines i espais de treball.

Sector comercial i serveis. El sector serveis, que inclou el comerç, la restauració i l'hostaleria, és un dels pilars de l'economia local. Bars, restaurants i establiments turístics necessiten aigua per a la cuina, la neteja i el manteniment de les instal·lacions. En èpoques de sequera, aquestes activitats poden veure's afectades per restriccions en l'ús de l'aigua, especialment en serveis com la neteja de terrasses o l'ompliment de fonts ornamentals.



Imatge 1.- Plànol del municipi d'Argentona

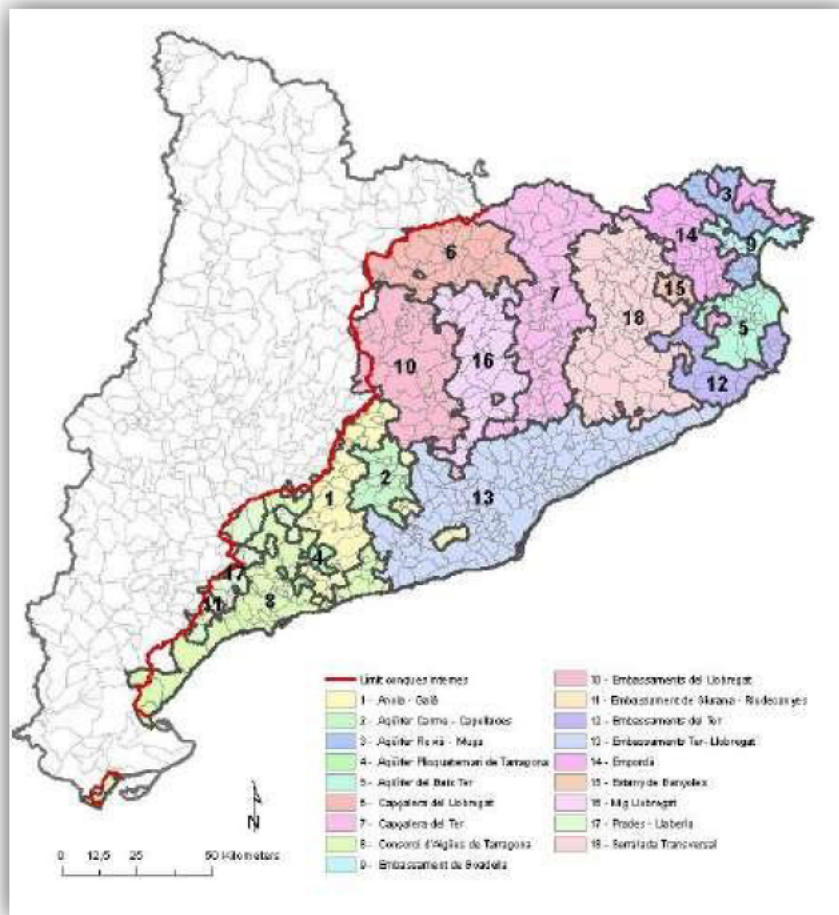


1.3.- VINCULACIÓ DEL MUNICIPI AMB EL PES

El municipi d'Argentona, tot i no tenir una població superior a 20.000 habitants, ha elaborat de manera voluntària el present Pla d'Emergència en situació de sequera (PE), que dona compliment al mandat de la Llei 10/2001, de 5 de juliol, del Pla Hidrològic Nacional, en l'article 27.3.

L'àmbit territorial d'aplicació del Pla d'Emergència en situació de sequera coincideix amb el terme municipal d'Argentona. L'objectiu del PE és definir un document de referència que permeti al municipi afrontar els possibles episodis de sequera que dictaminin l'Agència Catalana de l'Aigua, gestionant d'una manera clara i coherent les mesures establertes.

El municipi d'Argentona pertany a la Unitat d'Explotació hídrica anomenada Embassament Ter – Llobregat. Les unitats regulades per embassament, com és la nostra, són aquelles on els abastaments depenen, primordialment, de les reserves embassades, sigui connexió directa o mitjançant la captació en un riu, aigües avall de la presa. Aquí l'estat de sequera depèn exclusivament dels volums emmagatzemats en els embassaments que serveixen a la unitat.



Imatge 2.- Unitat Explotació 13.- Embassament Ter-Llobregat



Per la determinació de l'estat de sequera d'aquesta unitat, s'avaluen els indicadors següents:

- Reserves conjuntes (Sau, Susqueda, La Llosa del Cavall, St. Ponç i La Baells).
- Reserves del Ter (Sau i Susqueda).
- Reserves del Llobregat (La Llosa del Cavall, St. Ponç i La Baells).

Cada indicador es compara amb els llindars definits a la taula següent, determinant-se així un estat de sequera parcial per a cada un. L'estat de la Unitat és el pitjor dels tres, donat que el fort lligam que existeix en la gestió de les dues conques comporta que una situació crítica en una d'elles també suposa una situació equivalent per a l'altra. Així, per exemple, n'hi ha prou que un dels tres indicadors entri en Alerta per a que aquest estat pugui ser declarat en el conjunt de la Unitat.

A la taula següent es mostren gràficament aquests llindars. L'indicador principal pel seguiment de la sequera és el de les reserves conjuntes, ja que és aquest el que té llindars més alts i és per tant el que determinarà l'estat de sequera en la majoria d'ocasions. Només amb caràcter extraordinari (quan la situació de les reserves sigui molt desequilibrada) tenen preponderància els indicadors parcials. En general, la gestió ha d'evitar aquestes situacions de desequilibri.





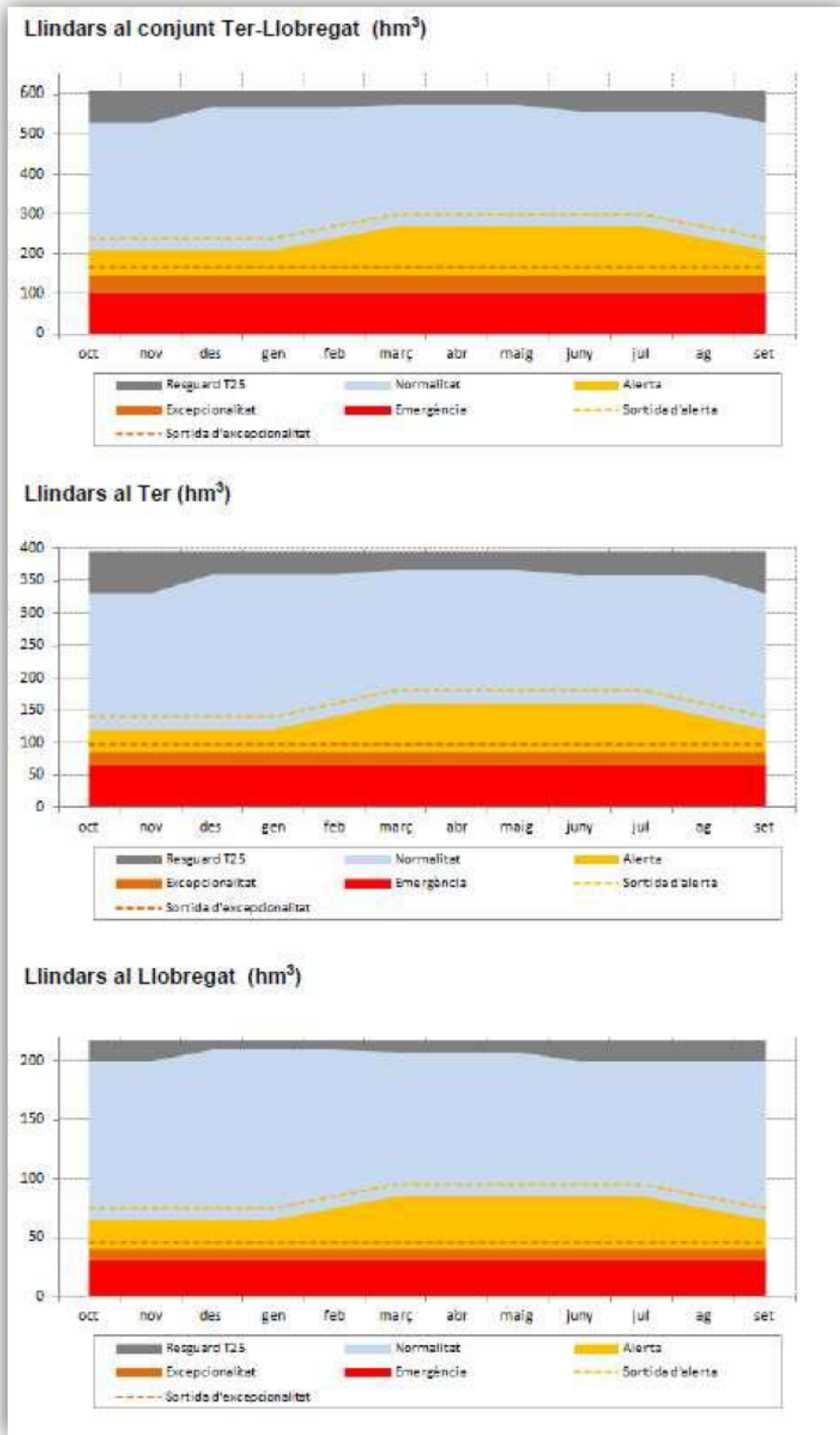
TER - LLOBREGAT	Oct	Nov	Des	Gen	Feb	Març	Abr	Maig	Juny	Jul	Ag	Set
Emb. màxim	612	612	612	612	612	612	612	612	612	612	612	612
Resguard avinguda 25 anys	530	530	569	569	569	574	574	574	558	558	558	530
Prealerta	367	367	367	367	367	367	367	367	367	367	367	367
Sortida Alerta	240	240	240	240	270	300	300	300	300	300	270	240
Alerta	210	210	210	210	240	270	270	270	270	270	240	210
Sortida Excepcionalitat	165	165	165	165	165	165	165	165	165	165	165	165
Excepcionalitat	145	145	145	145	145	145	145	145	145	145	145	145
Emergència I	100	100	100	100	100	100	100	100	100	100	100	100
Emergència II	67	67	67	67	67	67	67	67	67	67	67	67
Emergència III	33	33	33	33	33	33	33	33	33	33	33	33
TER	Oct	Nov	Des	Gen	Feb	Març	Abr	Maig	Juny	Jul	Ag	Set
Emb. màxim	395	395	395	395	395	395	395	395	395	395	395	395
Resguard avinguda 25 anys	331	331	360	360	360	367	367	367	359	359	359	331
Prealerta	200	200	200	200	200	200	200	200	200	200	200	200
Sortida Alerta	140	140	140	140	160	180	180	180	180	180	160	140
Alerta	120	120	120	120	140	160	160	160	160	160	140	120
Sortida Excepcionalitat	98	98	98	98	98	98	98	98	98	98	98	98
Excepcionalitat	85	85	85	85	85	85	85	85	85	85	85	85
Emergència I	65	65	65	65	65	65	65	65	65	65	65	65
Emergència II	43	43	43	43	43	43	43	43	43	43	43	43
Emergència III	14	14	14	14	14	14	14	14	14	14	14	14
LLOBREGAT	Oct	Nov	Des	Gen	Feb	Març	Abr	Maig	Juny	Jul	Ag	Set
Emb. màxim	217	217	217	217	217	217	217	217	217	217	217	217
Resguard avinguda 25 anys	199	199	209	209	209	207	207	207	199	199	199	199
Prealerta	100	100	100	100	100	100	100	100	100	100	100	100
Sortida Alerta	75	75	75	75	85	95	95	95	95	95	85	75
Alerta	65	65	65	65	75	85	85	85	85	85	75	65
Sortida Excepcionalitat	46	46	46	46	46	46	46	46	46	46	46	46
Excepcionalitat	40	40	40	40	40	40	40	40	40	40	40	40
Emergència I	30	30	30	30	30	30	30	30	30	30	30	30
Emergència II	20	20	20	20	20	20	20	20	20	20	20	20
Emergència III	7	7	7	7	7	7	7	7	7	7	7	7

Nota. Els llindars apliquen des del dia 1 del mes indicat

Nota. S'especifiquen els volums de resguard enfront d'avinguda de període de retorn de 25 anys per mostrar els volums màxims efectius d'explotació, que determinen les reserves màximes disponibles en situacions prèvies a escenaris de sequera.

Taula 1.- Llandars de sequera hidrològica a la Unitat Embassaments Ter - Llobregat





Imatge 3.- Llindars de sequera hidrològica a la Unitat Embassaments Ter - Llobregat



1.3.1 Escenaris considerats de sequera

Es defineixen tres estats de sequera hidrològica, que comporten mesures de gestió cada cop més intenses, Alerta, Excepcionalitat i Emergència. Es defineix també un estat de transició anomenat Pre alerta, que no comporta limitacions als usuaris, però sí porta associades certes accions preparatòries a nivell organitzatiu i de comunicació de dades.

A continuació es defineixen cada un dels estats previstos:

Escenari de normalitat. Aquest escenari consisteix en la fase de planificació hidrològica en el qual es realitzen mesures estratègiques a llarg termini de caràcter infraestructural, com són l'execució d'estructures d'emmagatzematge i regulació, instal·lacions de recursos no convencionals, normativa i ordenació d'usos o mesures que en general requereixen un llarg termini d'implantació. Les mesures empreses en aquest escenari no es consideren, en sentit estricte, objecte del PES, però poden servir per millorar l'estat de les masses d'aigua i, per tant, per a retardar l'entrada dels següents escenaris en els quals sí es prenen mesures d'urgència. En aquest escenari s'adoptaran mesures voluntàries d'estalvi i preparació de l'operativa per a l'entrada de la situació de sequera efectiva.

Escenari de Pre Alerta. Al llarg d'aquest escenari l'objectiu és prevenir la deterioració de l'estat de les masses d'aigua recomanant actuacions que allunyin l'ocurrència d'una fallada integral dels sistemes, cosa que suposaria, a més de la no satisfacció de les demandes, alguna tan vital com l'abastament urbà, que els ecosistemes aquàtics i altres dependents pateixin un greu impacte. En general, les mesures que s'activen són de tipus informatives i de control.

Escenari d'Alerta. L'escenari d'alerta és una intensificació de la pre alerta, tant en la progressió de la sequera com en el plantejament de les mesures, que també han de perseguir la prevenció de la deterioració de les masses d'aigua. Les mesures van destinades a la conservació del recurs, plantejant-se reduccions de la demanda i una major vigilància de les zones amb alt valor ambiental.

En aquest escenari i l'anterior s'adoptaran mesures restrictives dels usos triats per a garantir l'abastament a curt termini. Aplicació de mesures per a incentivar l'estalvi i execució d'obres de ràpida incorporació.

Escenari d'Excepcionalitat. Aquest escenari indica l'entrada en una situació anòmla prèvia a la situació d'emergència, amb la qual cosa s'han d'intensificar les actuacions orientades al descens del consum d'aigua. Es mantenen les mesures dels escenaris de pre alerta i alerta i s'implementen noves mesures de la demanda encaminades a reduir progressivament les extraccions d'aigües subterrànies / producció i compra d'aigua.

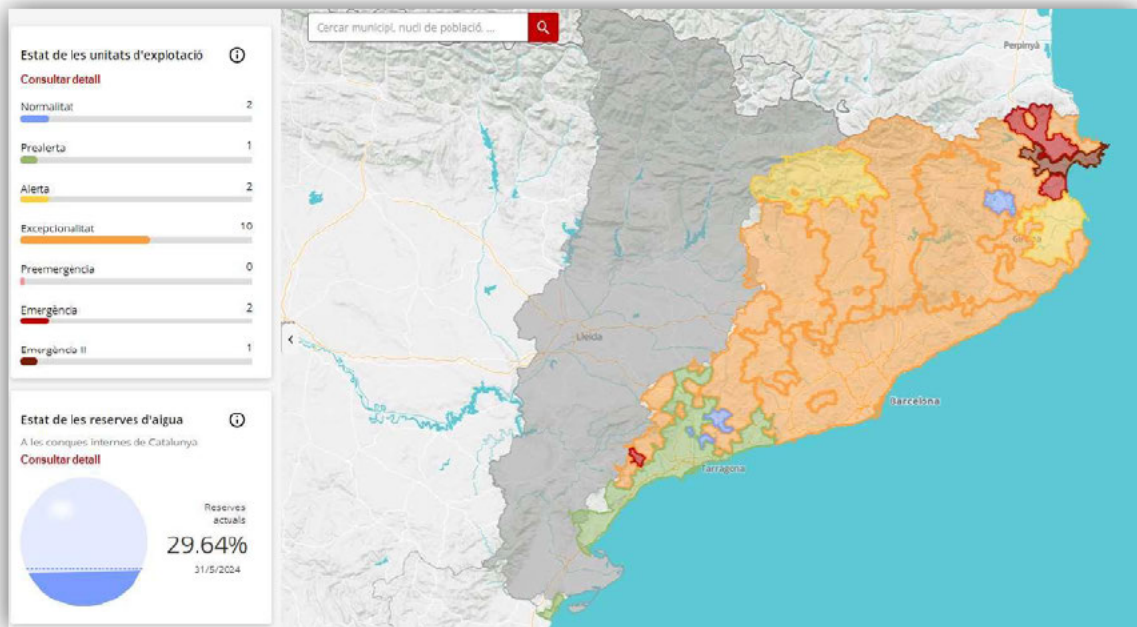
Escenari d'Emergència. En aquest escenari les mesures s'orienten a minimitzar la deterioració de les masses d'aigua. Al seu torn, en el moment del pas per aquest llinar cap a la normalitat, s'han de preveure mesures per a la recuperació el més ràpid possible d'aquestes masses d'aigua. En aquest escenari s'inclouen restriccions en el subministrament i la resta de mesures restrictives excepcionals per a garantir l'abastament d'aigua. Aplicació de mesures de major impacte socioeconòmic. En aquest escenari s'identifiquen 3 nivells en funció de la gravetat de la situació, Emergència I, emergència II i Emergència III.



En la declaració d'un determinat estat de sequera hidrològica es té en compte en primer lloc l'indicador de sequera hidrològica de la unitat, si bé també es poden valorar altres factors, com ara les prediccions meteorològiques a curt i mitjà termini o l'observació de problemes incipients en alguns subministraments. Per tant, la funció de l'indicador és la d'avisar sobre la possible necessitat de declarar un determinat estat en una unitat i la d'habilitar a l'Agència Catalana de l'Aigua per fer-ho.

L'indicador de sequera hidrològica de la unitat d'explotació Embassament Ter-Llobregat és l'embassament. En el següent enllaç de l'ACA es pot consultar un visor per conèixer l'estat actual de sequera de la unitat d'explotació.

<https://aplicacions.aca.gencat.cat/visseq/estat-actual>



Imatge 4.- Visor de la sequera



2.- QUANTIFICACIÓ DELS RECURSOS DISPONIBLES

2.1.- DESCRIPCIÓ GENERAL DE LA XARXA D'ABASTAMENT DEL MUNICIPI

2.1.1.- Recursos hídrics i concessions

Aigües d'Argentona gestiona el subministrament i l'abastament d'aigua potable en baixa al municipi d'Argentona. Els orígens i concessions per al municipi són els següents:

Municipi	Origen / captació	Codi BDH	Gestió	Litres/segon	m ³ /any
Argentona	Pou del Cros	08009-0062	Actiu	0,01	350
Argentona	Mina Madà Gran	08009-0035	Fora d'ús	-	-
Argentona	Pou 10	08009-0063	Fora d'ús	-	-
Argentona	Pou 11	08009-0041	Fora d'ús	-	-
Argentona	Pou 2	08009-0033	Fora d'ús	-	-
Argentona	Pou 5	08009-0032	Fora d'ús	-	-
Argentona	Pou 6	08009-0029	Fora d'ús	-	-
Argentona	Pou 7	08009-0036	Fora d'ús	-	-
Argentona	Pou 9	08009-0034	Fora d'ús	-	-
Argentona	Pou 1		Fora d'ús	-	-

Taula 2.- Recursos hídrics municipi Argentona

L'aigua procedent del punt *Pou del Cros* s'utilitza per al reg i per a la neteja de carrers. La resta de punts de captació del municipi estan fora d'ús en l'actualitat.

L'aigua de consum humà, utilitzada per a l'abastament de la població, és la que es compra en alta (*consultar apartat 2.2.2*).

2.1.2.- Captació i tractament

Aigües d'Argentona gestiona el subministrament i l'abastament d'aigua potable en baixa al municipi d'Argentona. Els orígens i concessions per al municipi són els que s'especifiquen en els apartats *2.1.1 Recursos hídrics i concessions* i *2.2.2 Compres a tercers*.

Pel que fa al tractament, l'aigua que s'abasteix al municipi es tracta a la ETAP del Ter, situada als termes municipals de Cardedeu, Llinars i La Roca del Vallès. La planta té una capacitat de tractament de 8 m³/s i pot emmagatzemar fins a 557.664 m³. El procés de tractament està constituït per les fases i operacions següents:

CAPTACIÓ I OBRA D'ARRIBADA	L'aigua es capta a la presa del Pasteral, aigües avall dels embassaments de Sau i Susqueda i arriba a planta mitjançant una galeria de 56 Km de longitud i un diàmetre d'uns 3 metres.
OBRA DEBARREJA, REPARTIMENT I DECANTACIÓ	A l'obra de barreja es dosifica el coagulant i després l'aigua cap als vuit decantadors de què disposa l'estació.
FILTRACIÓ PER CARBÓ ACTIU	La planta disposa de 48 filtres.
EMMAGATZEMATGE DE L'AIGUA TRACTADA	L'aigua s'emmagatzema en els dipòsits de planta, existeixen dos dipòsits de 119.352 m ³ cadascun i dos més de 159.480 m ³ cadascun.



A continuació es detallen les característiques tècniques de la ETAP del Ter:

CAPACITAT DE TRACTAMENT	
Capacitat de tractament de la ETAP	8 m ³ /s
Longitud galeria (entre el Pasteral i la ETAP)	56 Km
Diàmetre canonada	3 m (secció equivalent)
Longitud conducció (entre l'ETAP i l'estació distribuïdora de la Trinitat)	22,4 Km
Diàmetre canonada	3 m
DECANTACIÓ	
Número de decantadors	8 unitats
Tipus	Pulsator
Dimensions de cada decantador	36,75 x 36,50 m
Superfície total	10.731 m ²
Alçària aigua	5 metres
Volum total de l'aigua	53.655 m ³
Temps mitjà de retenció	111 minuts
Velocitat ascensional	2,68 m ³ /m ² x hora
FILTRACIÓ	
Número de filtres	48 unitats
Dimensions de cada filtre	14,95 x 7,6 m
Gruix capa de carbó actiu	0,80 m
Superfície filtrant unitària	4.449 m ²
Velocitat de filtració	7,5 m ³ /m ² x hora
Capacitat màxima de filtració	9,6 m ³
EMMAGATZEMATGE	
Número de dipòsits	4
Capacitat total	557.664 m ³

Taula 3.- Característiques tècniques ETAP del Ter

2.1.3.- Transport, emmagatzematge i distribució

La xarxa d'abastament d'Argentona està formada per la xarxa d'aigua potable pel consum de boca i la xarxa d'aigua freàtica per el reg. La xarxa d'aigua potable (transport i distribució), consta de 8 pisos de pressió (6 de gravetat i 2 d'injecció amb grups) i 94,7 Km de canonades.

Els materials que conformen la xarxa d'abastament del municipi són els que es mostren a la següent taula:

Material	Diàmetre	Longitud (m)
Fibrociment	50	9.303
	60	200
	70	700
	80	180
	100	3.020
	125	248
	150	1.690
	200	1.400
	250	1.950



	300	200
	Total	18.891
Fossa dúctil	100	1.640
	110	780
	125	900
	150	12.940
	200	1.950
	250	150
	300	90
	Total	18.450
PE AD	32	1.200
	40	2.553
	50	3.285
	63	2.011
	75	15.875
	90	2.050
	110	22.802
Total	49.776	
PVC	40	3.650
	63	1.440
	90	400
	100	1.560
	180	200
Total	7.250	
FERRO	32	278
	50	70
Total	348	
Plom	22	43
	Total	43

Taula 4.- Materials de la xarxa de distribució d'Argentona

La xarxa de transport és el conjunt d'infraestructures que transporten l'aigua des del punt de subministrament en alta fins als elements de regulació dels quals parteixen les xarxes de distribució. Aquesta xarxa primària està formada per canonades, dipòsits de regulació i estacions de bombament.

El municipi s'abasta des de la canonada d'Aigües Ter Llobregat (ATL) provinent del dipòsit de Can Collet (cota 240), que subministra als dipòsits C-196 i C-164, situats a la zona del Rocar d'en Serra. Des d'aquests dos dipòsits s'abasta tot el municipi.

Des del dipòsit C-196, amb una capacitat de 2.000 m³, surt una primera canonada de transport que baixa dins a la Riera d'Argentona, on alimenta a través d'una connexió, al Polígon Industrial Nord i puja paral·lela a la riera, fins a una bifurcació a l'alçada de la Riera de Clarà. De la bifurcació anterior surt una primera canonada que puja per la Riera de Clarà per a abastar la zona de Can Ribosa i Can Raimí, i una segona canonada que abasta la urbanització de Les Ginesteres, a través de dos bombaments esglaonats que omplen els dipòsits de regulació C-250 (500 m³ de capacitat)



i C-310 (1.000 m³ de capacitat). Del dipòsit C-196 surt una segona canonada cap al sud, que abasta els sectors de la Plana i el Dalipà.

Del dipòsit C-164 (6.000 m³ de capacitat) surt una canonada de transport cap al sud, que rodeja el nucli urbà i es situa paral·lela a la riera d'Argentona, fins arribar a la zona d'El Cros. Aquesta canonada alimenta a través de connexions el nucli urbà, el dipòsit de regulació C-210 de Can Ferraters (120 m³ de capacitat), Can Serra de Lledó, El Cros i el dipòsit de regulació de Madà (300 m³ de capacitat).

La xarxa de distribució d'aigua del municipi disposa en l'actualitat d'un total de 6 dipòsits de regulació, amb un volum total de capacitat de 9.920 m³. Cadascun dels dipòsits alimenta a una xarxa de distribució a la qual dona pressió, volum de regulació i volum de reserva contra incendis. Tots els dipòsits disposen de comptadors a l'entrada i a la sortida. A la taula següent es presenten les característiques principals dels dipòsits.

Dipòsit	Cota solera (m)	Alçada (m)	Superfície (m ²)	Capacitat (m ³)
Pedrera 2000 (C-196)	196	4.50	460	2.000
Ginesteres 500 (C-250)	250	3.25	160	500
Ginesteres 1.000 (C-310)	310	3.25	315	1.000
Can Ferraters (C-210)	210	3.00	40	120
Pedrera 6.000 (C-164)	164	5.50	1.130	6.000
Madà (C-105)	105	2.50	120	300
Volum total d'emmagatzematge				9.920 m³

Taula 5.- Característiques dels dipòsits

A continuació es presenten les principals característiques dels dipòsits i dels pisos de pressió associats:

Dipòsit Pedrera 2.000 (C-196) (actualment en desús)

Dipòsit de 2.000 m³ de capacitat, situat a cota 196, on descarrega la xarxa regional d'ATL. També pot ser alimentat des dels pous 2, 5, 6 i 7 situats a la riera (actualment inactius). Aquest dipòsit abasta les urbanitzacions situades a la part alta del nucli urbà (La Plana, Dalipà i Can Serra de Lladó) mitjançant un grup de pressió i les urbanitzacions situades al nord del terme municipal (Can Raimí, Can Ribosa, Can Cabot i Les Ginesteres). Les zones abastides directament des d'aquest dipòsit defineixen un pis de pressió a cota C-196. Aquest pis disposa de 3 connexions tancades per abastir el pis C-164 en cas de necessitat.

Dipòsit Ginesteres 500 (C-250)

Dipòsit de 500 m³ de capacitat, situat a cota 250 que rep l'aigua del dipòsit C-196 a través de l'estació de bombament EB C-125, situada a la Riera d'Òrrius. També pot rebre aigua del Pou Mussol, situat al Torrentbó. Aquest dipòsit abasta les cotes més baixes de la urbanització de Les Ginesteres, les quals defineixen un pis de pressió a cota C-250. Aquest pis disposa d'una connexió tancada amb el pis C-310, a la zona del torrent.



Dipòsit Ginesteres 1.000 (C-310)

Dipòsit de 1.000 m³ de capacitat, situat a cota 310 que rep l'aigua del dipòsit C-250 a través de l'estació de bombament EB C-250, annexa al dipòsit. Aquest dipòsit abasta les cotes més altes de la urbanització de Les Ginesteres i la urbanització de Can Raimí Nord, les quals defineixen un pis de pressió a cota C-310.

Dipòsit Can Ferraters (C-210)

Dipòsit de 120 m³ de capacitat, situat a cota 210 que rep l'aigua del dipòsit Pedrera 6.000 (C-164), a través de l'estació de bombament a cota 145 (EB C-145), situada al C. D'en Pau de la Font. Aquest dipòsit abasta les cotes més altes de la urbanització Can Ferraters i està dimensionat per abastar 2 hidrants durant 2 hores a raó de 500 l/min.

Dipòsit Pedrera 6.000 (C-164)

Dipòsit de 6.000 m³ de capacitat, situat a cota 164 on descarrega la xarxa regional d'ATL. Aquest dipòsit abasta per gravetat la major part del nucli urbà i els sectors situats al sud del terme municipal (Can Ferraters, Can Serra de Lledó, Madà i El Cros). El seu pis disposa de 3 connexions per rebre l'aigua del dipòsit C-196 en cas de necessitat.

Dipòsit Madà (C-105)

Dipòsit de 300 m³ de capacitat, situat a la cota 105 que s'alimenta d'una derivació de l'artèria que prové del dipòsit C-164. El dipòsit abasta el barri de Madà amb dos grups de pressió amb dues bombes de 30 m³/h cadascun, per la manca de desnivell del dipòsit respecte els consums. En cas d'incendi la disposició és 2+0, per a donar un cabal corresponent a un hidrant (60 m³/h).

Per a l'abastament de les zones més elevades del municipi on no és possible l'abastament per gravetat des dels dipòsits Pedrera 6.000 (C-164) i Pedrera 2.000 (C-196), existeixen un total de 3 estacions de bombament. Aquestes zones són a la urbanització de Les Ginesteres i a la part alta de Can Ferraters.

Estació de bombament	Cabal (m ³ /h)	Alçada (mca)	Potència (kW)	Dipòsit descàrrega
EB C-125	97 (2+0)	150	60	C-250
EB C-250	60 (2+0)	70	18	C-310
EB C-145	30 (1+1)	80	18	C-210
			Potència total instal·lada	96 kW

Taula 6.- Característiques dels bombaments

A continuació es presenten les principals característiques de les estacions de bombament:

EB C-125

Aquesta estació de bombament eleva l'aigua de la xarxa del dipòsit C-196 cap al dipòsit C-250. La seva disposició és 2+0 amb dues bombes de 72 i 25 m³/h de capacitat. Aquesta estació disposa d'una cambra d'aspiració de 90 m³ on es trenca càrrega.

Actualment la bomba de 72 m³/h (20 l/s) funciona contra una vàlvula parcialment tancada de manera que el seu cabal és de 48 m³/h (13 l/s).



EB C-145

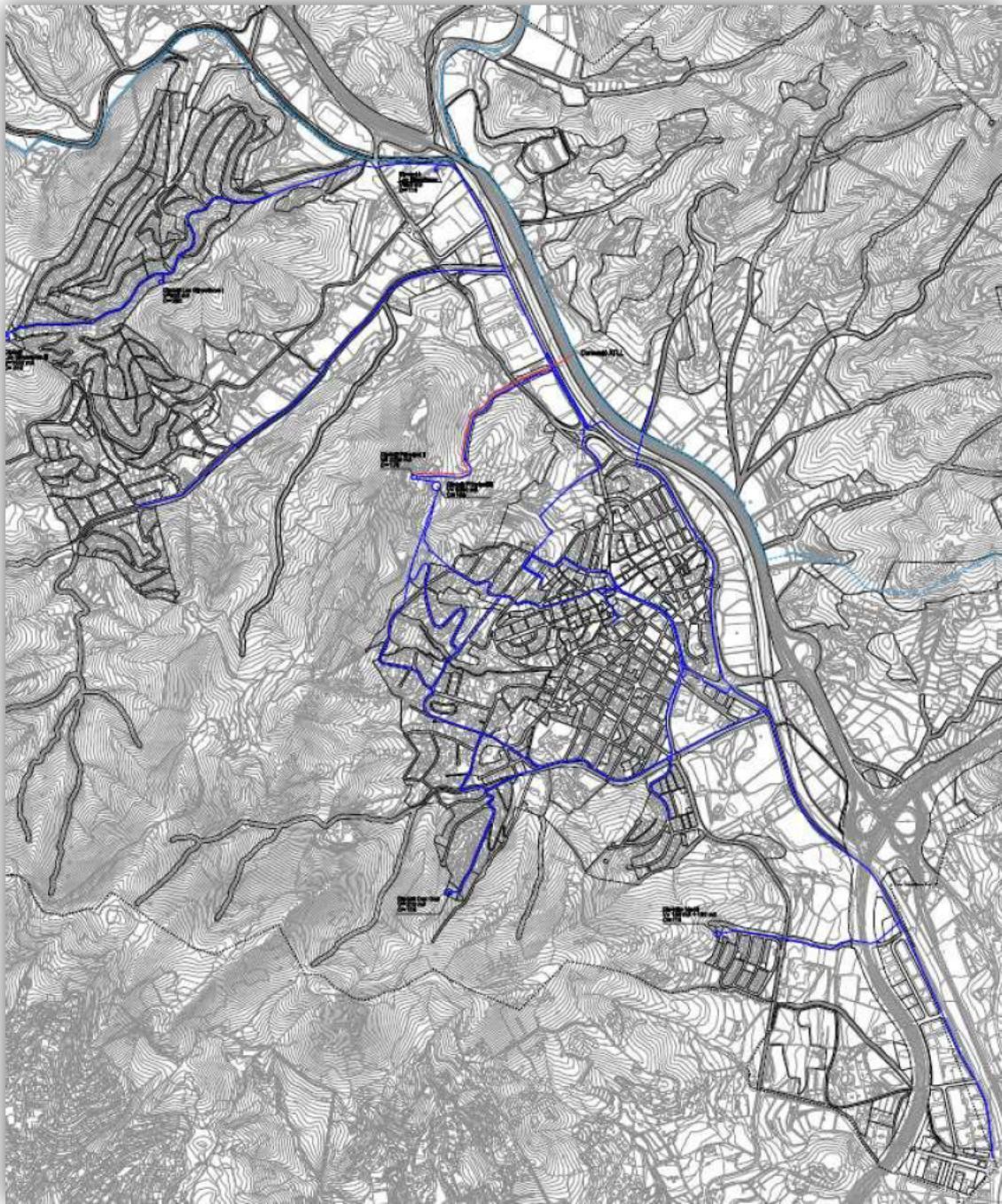
Estació de bombament en línia situada al C. D'en Pau de la Font, que eleva l'aigua de la xarxa de distribució del dipòsit C-164 fins el dipòsit de Can Ferraters (C-210). Està equipada amb 1+1 bombes amb una capacitat cadascuna de 30 m³/h. La instal·lació està preparada per posar en marxa les dues bombes (disposició 2+0), amb una capacitat conjunta de 60 m³/h en cas d'incendi.

EB C-250

Estació de bombament que eleva l'aigua des del dipòsit C-250 cap al dipòsit C-310. La seva disposició és 2+0, amb dues bombes de 30 m³/h de capacitat.

A continuació es mostra plànol de la xarxa de distribució del municipi:

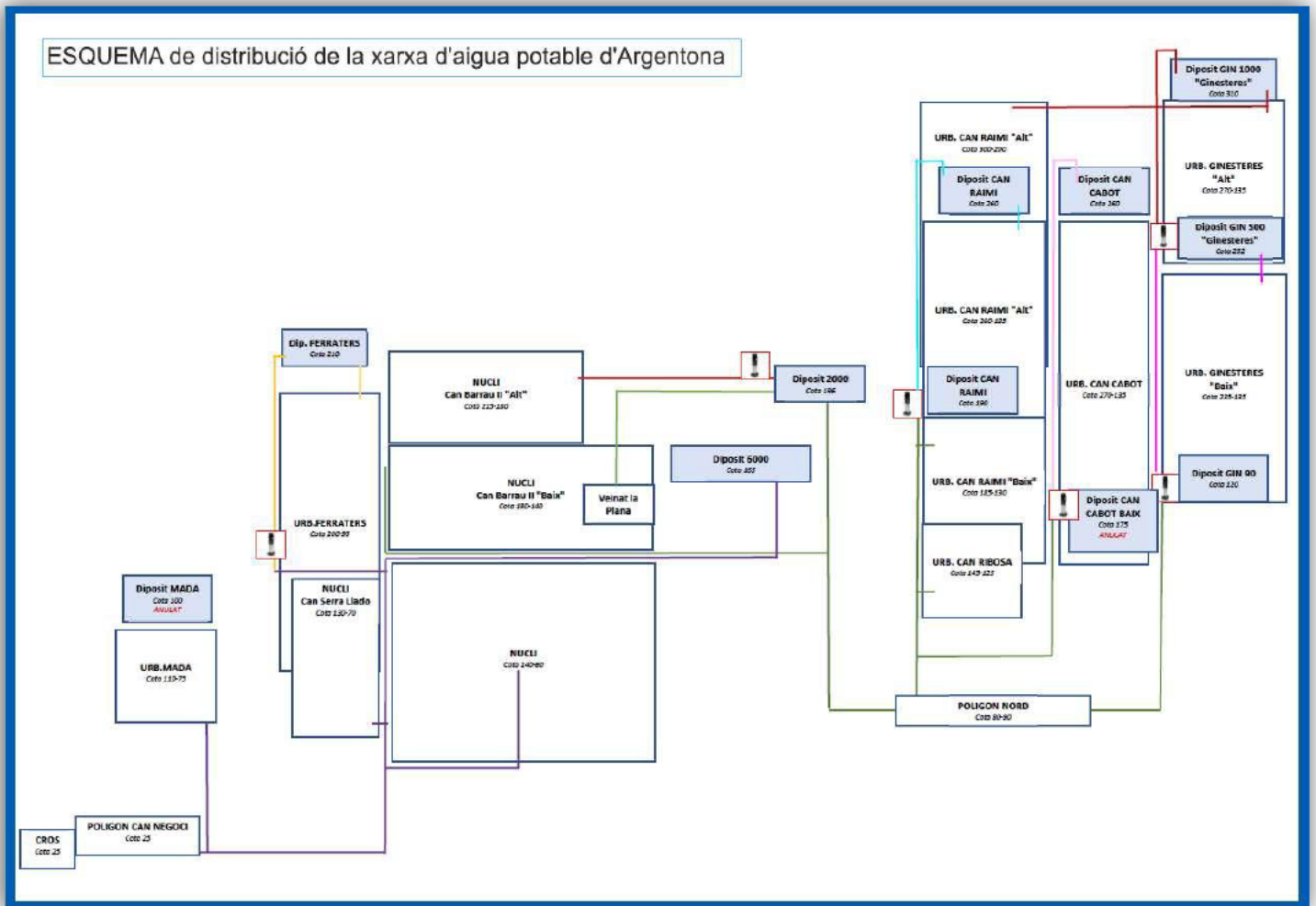




Imatge 5.- Xarxa de distribució



A continuació es mostra esquema de la xarxa de distribució del municipi:



Imatge 6.- Esquema de la xarxa

2.1.4.-Sectorització

Disposar d'una xarxa d'abastament sectoritzada permet obtenir una sèrie de beneficis importants per a la gestió del recurs hídric:

- Detecció de fugues i pèrdues a la xarxa.
- Millora del control i monitoreig.
- Optimització del manteniment.
- Òptima resposta davant avaries.
- Millor gestió dels recursos.
- Millor anàlisi i planificació.

Al següent esquema es pot observar els diferents sectors hidràulics del municipi, des del punt de lliurament de l'aigua en alta i fins als diferents nuclis, polígons i urbanitzacions del municipi. Cal destacar, però, que no es poden considerar sectors aïllats on és possible realitzar balanços hídrics, ja que actualment són sectors connectats.

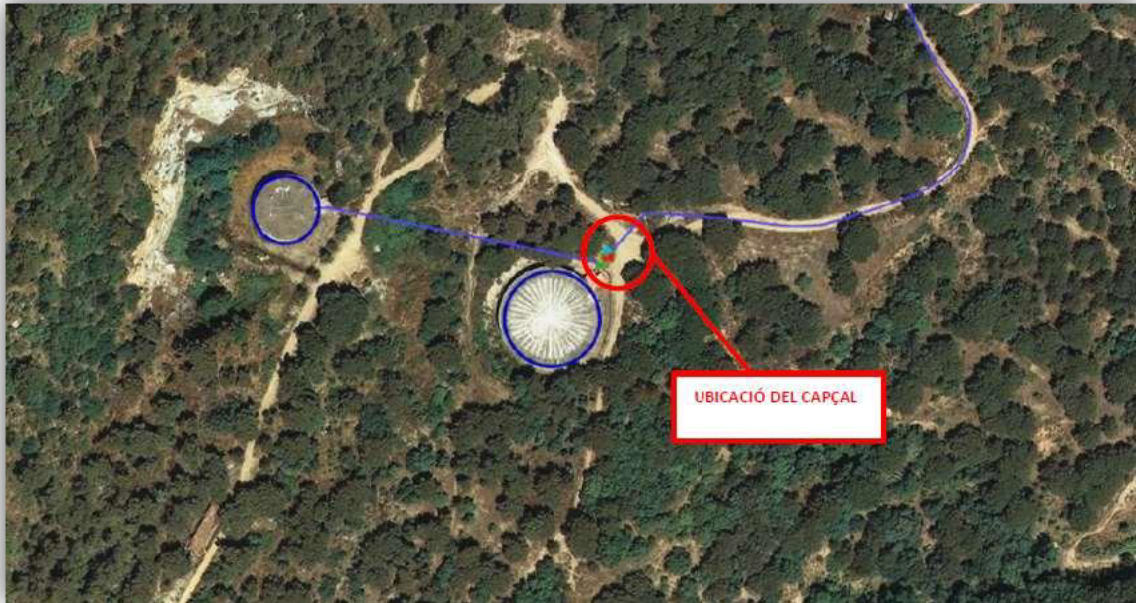


2.2.2.- Compres a tercers

La totalitat de l'aigua que es subministra al municipi d'Argentona prové de la xarxa en alta d'ATL. Les dades i els límits de la compra en alta s'especifiquen a la taula següent:

Municipi	Origen / captació	Gestió	Litres/segon	m ³ /any
Argentona	ATL	Municipal	41,8 l/s	1.318.468

El punt de lliurament de l'aigua procedent de la venda en alta és el que es mostra a continuació.



Imatge 8.- Punt de compra de l'aigua en alta

Ubicació: Latitud: 41° 33' 32,63" N
 Longitud: 2° 23' 30,00" E

El punt de lliurament és a l'arqueta situada a l'entrada del dipòsit Rocar d'en Serra.

A la següent taula es mostren les característiques del cabalímetre que registra aquesta aigua:

TAG Identificador	N7FT00401
Marca	Krohne
Tipus	Electromagnètic
Model	AQUAFLUX F/6 IFC110
Número de sèrie	A0146479
Diàmetre nominal	DN250
Rang de mesura	0-800 m ³ /h
Data instal·lació	14/03/2024

Taula 7.- Característiques cabalímetre compra aigua en alta

El municipi s'abasta des de la canonada d'Aigües Ter Llobregat (ATL) provinent del dipòsit de Can Collet (cota 240), que subministra als dipòsits C-196 i C-164, situats a la zona del Rocar d'en Serra. Des d'aquests dos dipòsits s'abasta tot el municipi.



A continuació es descriuen les fonts de subministrament procedent de la compra d'aigua a tercers.

Xarxa regional d'abastament. La xarxa de distribució municipal rep l'aigua des del Ter, a través de la derivació municipal d'Argentona de la xarxa regional d'Aigües Ter Llobregat (ATL). Aquesta derivació municipal subministra l'aigua als dipòsits de Pedrera 2000 (C-196) i Pedrera 6000 (C-164) des dels quals s'abasta la xarxa de distribució local.

La xarxa regional d'ATL al Maresme consisteix en una xarxa ramificada que abasta tots els municipis del Maresme central i meridional i que té el seu origen en la Planta de Tractament del Ter, situada a Cardedeu.

La pressió d'aquesta xarxa ve donada pel nou dipòsit de Can Collet situat a cota 240 al qual s'eleva l'aigua des de la PTT a través de l'estació de bombament del Nou Maresme, amb una capacitat màxima de 1.200 l/s.

Aquesta xarxa consta d'un primer ramal \varnothing 1200mm des de la PTT fins a Mataró. Al llarg d'aquest tram la canonada abasta mitjançant derivacions als municipis de Dosrius i Argentona per gravetat i Òrrius a través d'una estació de bombament. A partir de Mataró, la canonada es bifurca en un ramal de \varnothing 80mm cap al sud que abasta els municipis de Cabrera de Mar, Vilassar de Mar, Vilassar de Dalt, Cabrils, Premià de Mar i Premià de Dalt, i un segon ramal de \varnothing 750mm cap al nord per abastar els municipis de Sant Andreu de Llavaneras, Sant Vicenç de Montalt i Caldes d'Estrac.

2.2.3.- Descripció de les normes i protocols d'exploració

El municipi disposa d'un Reglament del Servei d'Abastament d'Aigua Potable, que té com a objecte la regulació del servei de subministrament d'aigua potable al terme municipal d'Argentona. Es regula la relació entre els abonats al servei i el propi servei, els aspectes tècnics, sanitaris i contractuals que afecten a l'activitat d'abastament d'aigua, així com també determinar les altres obligacions de cadascuna de les parts, sens perjudici de les atribucions que en aquesta matèria competeixen a la Generalitat de Catalunya i d'altres Administracions Públiques.

El reglament del servei es va publicar al Butlletí Oficial de la Província de Barcelona el dia 04 de maig de 1999. Posteriorment s'ha modificat en dues vegades, als anys 2008 i 2014. Es pot consultar al següent enllaç:

https://cido.diba.cat/normativa_local/2849/reglament-del-servei-dabastament-daigua-potable-al-municipi



2.3.- QUANTIFICACIÓ DELS VOLUMS CAPTATS

A la taula següent es mostren els volums procedents de la compra d'aigua en alta per als anys 2020, 2021 i 2022.

	2020	2021	2022
Gener	88.270	90.055	120.630
Febrer	82.207	149.395	108.598
Març	79.828	98.640	110.940
Abril	73.952	99.532	95.542
Maig	88.315	108.728	107.220
Juny	81.169	124.920	112.920
Juliol	97.900	123.430	117.638
Agost	91.273	116.098	112.595
Setembre	82.636	117.817	109.006
Octubre	88.130	107.199	108.681
Novembre	88.817	108.008	105.955
Desembre	91.530	123.888	108.736
TOTALS	1.034.027	1.367.710	1.318.461

Taula 8.- Volums comprats en alta 2020, 2021 i 2022

La procedència de la totalitat de l'aigua abastida a la població és de la compra d'aigua a la xarxa d'ATL, d'acord al que es detalla a l'apartat 2.2.2 *Compres a tercers*.

3.- QUANTIFICACIÓ DE LA DEMANDA

3.1.- ESTRUCTURA DE LA DEMANDA PER USOS SECTORIALS

Al municipi d'Argentona els usos identificats es diferencien entre el domèstic, industrial, comercial, obres, dependències municipals i entitats socials. Les dades que s'especifiquen a les taules corresponen als anys 2020, 2021 i 2022, es basen en els volums mesurats i declarats.

Any 2020	Domèstic	Industrial	Comercial	Obres	Dependències Municipals	Entitats socials	Totals
1r tri	114.349	30.206	6.984	1.433	3.399	1.124	157.495
Gener	40.550	10.712	2.477	508	1.205	399	55.851
Febrer	36.506	9.643	2.230	457	1.085	359	50.280
Març	37.293	9.851	2.278	467	1.109	367	51.364
2n tri	140.958	20.134	4.360	1.791	1.267	794	169.304
Abril	42.661	6.094	1.320	542	383	240	51.240
Maig	47.876	6.838	1.481	608	430	270	57.503
Juny	50.421	7.202	1.560	641	453	284	60.560
3r tri	158.356	21.524	8.626	2.001	4.721	789	196.017
Juliol	54.913	7.464	2.991	694	1.637	274	67.973
Agost	52.559	7.144	2.863	664	1.567	262	65.059
Setembre	50.884	6.916	2.772	643	1.517	254	62.985
4rt tri	131.786	25.722	6.926	1.781	4.535	1.012	171.762
Octubre	44.292	8.645	2.328	599	1.524	340	57.727





Novembre	43.181	8.428	2.269	584	1.486	332	56.279
Desembre	44.314	8.649	2.329	599	1.525	340	57.756

Any 2021	Domèstic	Industrial	Comercial	Obres	Dependències Municipals	Entitats socials	Totals
1r tri	125.607	24.725	5.681	1.570	3.862	1.475	162.920
Gener	33.457	6.586	1.513	418	1.029	393	43.396
Febrer	55.503	10.925	2.510	694	1.707	652	71.991
Març	36.647	7.214	1.657	458	1.127	430	47.533
2n tri	133.109	25.921	7.281	1.551	3.546	1479	172.887
Abril	39.764	7.743	2.175	463	1.059	442	51.647
Maig	43.438	8.459	2.376	506	1.157	483	56.419
Juny	49.907	9.719	2.730	582	1.330	555	64.821
3r tri	166.350	21.393	9.581	2.088	6.695	1941	208.048
Juliol	57.459	7.389	3.309	721	2.313	670	71.862
Agost	54.046	6.950	3.113	678	2.175	631	67.593
Setembre	54.846	7.053	3.159	688	2.207	640	68.594
4rt tri	126.303	33.112	8.123	1.904	4.621	1.817	175.880
Octubre	39.929	10.468	2.568	602	1.461	574	55.601
Novembre	40.230	10.547	2.587	606	1.472	579	56.021
Desembre	46.145	12.097	2.968	696	1.688	664	64.258

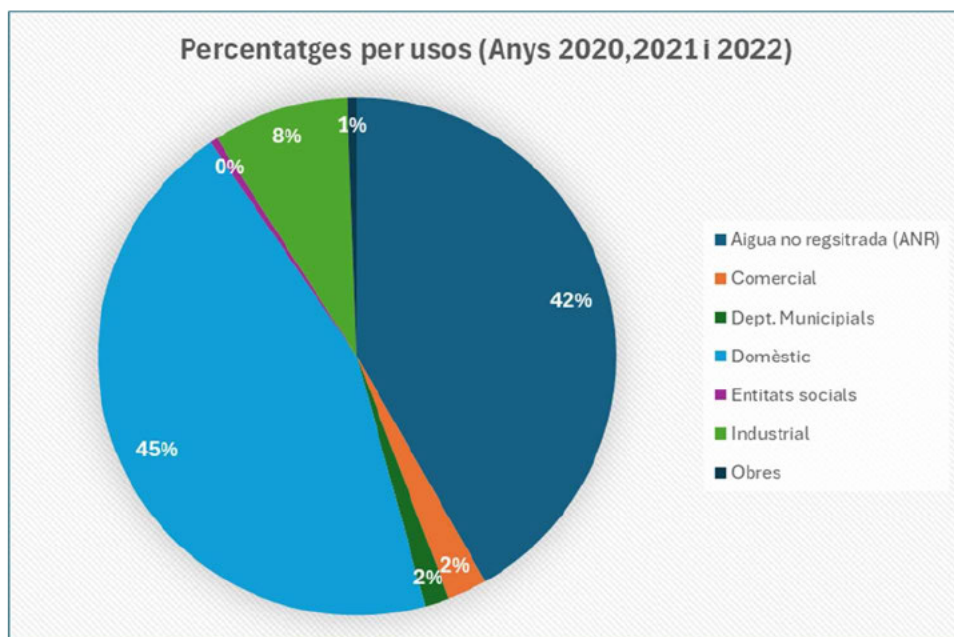
Any 2022	Domèstic	Industrial	Comercial	Obres	Dependències Municipals	Entitats socials	Totals
1r tri	126.711	29.280	6.987	1.605	4.987	1.547	171.117
Gener	44.685	10.326	2.464	566	1.759	546	60.344
Febrer	41.615	9.616	2.295	527	1.638	508	56.199
Març	40.411	9.338	2.228	512	1.590	493	54.573
2n tri	130.939	29.461	8.069	1.866	4.526	1831	176.692
Abril	39.777	8.950	2.451	567	1.375	556	53.676
Maig	47.503	10.688	2.927	677	1.642	664	64.101
Juny	43.659	9.823	2.690	622	1.509	611	58.915
3r tri	176.724	20.613	10.253	1.938	10.276	1928	221.732
Juliol	63.652	7.424	3.693	698	3.701	694	79.863
Agost	59.344	6.922	3.443	651	3.451	647	74.457
Setembre	53.728	6.267	3.117	589	3.124	586	67.411
4rt tri	131.980	33.996	8.841	2.036	4.069	2.047	182.969
Octubre	43.324	11.159	2.902	668	1.336	672	60.061
Novembre	43.661	11.246	2.925	674	1.346	677	60.529
Desembre	44.995	11.590	3.014	694	1.387	698	62.378



Total dels usos	
Any 2020	694.578
Any 2021	719.735
Any 2022	752.510

Taula 9.- Consums per usos: anys 2020, 2021 i 2022

A la següent gràfica es pot veure el percentatge d'aigua subministrada per als diferents usos dels anys 2020, 2021 i 2022. Es pot comprovar com l'ús domèstic és el que té un major pes en l'aigua registrada. A la gràfica s'inclou també l'Aigua No Registrada, que té un pes molt gran sobre el total de l'aigua subministrada al municipi.



Imatge 9.- Percentatge d'usos en el consum d'aigua

3.2.- ESTIMACIÓ DE LES PÈRDUES I DEL RENDIMENT DE LA XARXA

A la taula següent es mostren les dades de rendiment de la xarxa dels anys 2020, 2021 i 2022. La mitjana de rendiment de la xarxa de distribució d'aigua per als anys analitzats és del 59%, per tant hi ha un marge de millora important.

	ANY 2020			ANY 2021		
	CAPTATS	LLIURATS	ANR	CAPTATS	LLIURATS	ANR
Trimestre 1	250.305	157.495	37,1%	338.090	162.920	51,8%
Trimestre 2	243.436	169.304	30,5%	333.180	172.887	48,1%
Trimestre 3	271.809	196.017	27,9%	357.345	208.048	41,8%
Trimestre 4	268.477	171.762	36,1%	339.095	175.880	48,2%
TOTAL ANY	1.034.027	694.578	32,9%	1.367.710	719.735	47,4%



	ANY 2022		
	CAPTATS	LLIURATS	ANR
Trimestre 1	340.168	171.117	49,7%
Trimestre 2	315.682	176.692	44,1%
Trimestre 3	339.239	221.732	34,7%
Trimestre 4	323.372	182.969	43,4%
TOTAL ANY	1.318.461	752.510	42,9%

Taula 10.- RTH a la xarxa anys 2020, 2021 i 2022

En compliment del Real Decret 3/2023, es disposa d'auditoria hídrica per mesurar l'eficiència hidràulica de la xarxa d'abastament del municipi. A l'auditoria s'analitzen diferents paràmetres que serveixen de referència per possibilitar la comparativa entre serveis d'abastament amb característiques similars. D'aquesta manera es pot valorar, tant quantitativament com qualitativament, l'eficiència de la xarxa de distribució.

L'auditoria té dues parts. D'una banda, es presenta un balanç hídric de la xarxa, en el qual s'inclou el balanç de l'aigua subministrada i per l'altra, es presenten els indicadors d'eficiència hidràulica, com les pèrdues reals, l'aigua no registrada o les avaries en el servei.

L'auditoria hídrica es pot consultar en el següent enllaç:
<https://aiguesargentona.cat/auditoria-deficiencia-hidraulica/>

A continuació s'adjunta els resultats de l'auditoria hídrica.





Aigua Importada [AI] 1,318,461 Percentatge respecte a [VE]: 100.0% Fabiilitat: E Marge: ± 0%	Volum d'entrada [VE] 1,318,461 Marge: ± 0%	Consum autoritzat [CA] 754,391 Percentatge respecte a [VE]: 57% Marge: ± 47.0%	Consum autoritzat facturat [CAF] 752,510 Percentatge respecte a [VE]: 57% Marge: ± 47.7%	Aigua exportada [AE] 0 Percentatge respecte a [VE]: 0%	Aigua facturada [F] 752,510 Percentatge respecte a [VE]: 57% Marge: ± 47.7%
				Consum facturat i mesurat [CAFM] 752,510 Percentatge respecte a [VE]: 57% Fabiilitat: D Marge: ± 47%	
				Consum facturat i no mesurat [CAFNAM] 0 Percentatge respecte a [VE]: 0%	
			Consum autoritzat no facturat [CANF] 1,881 Percentatge respecte a [VE]: 0% Marge: ± 100.0%	Consum no facturat i mesurat [CANFM] 0 Percentatge respecte a [VE]: 0%	Aigua no facturada [NF] 565,951 Percentatge respecte a [VE]: 43% Marge: ± 57.5%
				Consum no facturat i no mesurat [CANFNM] 1,881 Percentatge respecte a [VE]: 0% Fabiilitat: E Marge: ± 100.0%	
		Pèrdues d'aigua [P] 564,070 Percentatge respecte a [VE]: 43% Marge: ± 57.7%	Pèrdues aparents o comercials [PA] 22,575 Percentatge respecte a [VE]: 0% Marge: ± 50.0%		
				Error dels comptadors [EC] 22,575 Percentatge respecte a [VE]: 0% Fabiilitat: D Marge: ± 50%	
			Pèrdues reals [PR] 541,495 Percentatge respecte a [VE]: 41% Marge: ± 60.7%		

Indicadors per a la gestió de fuites

Pèrdues reals

Indicador

F1 - Pèrdues reals per escomesa (L/escomesa/dia)	360.4	83%	62.3	658.6
F2 - Pèrdues reals per longitud (L/Km/dia)	15,825.8	69%	4,930.1	26,721.5
F3 - Pèrdues reals per metre de columna de pressió mínima garantida (L/escomesa/dia/mca)	24.0	83%	4.2	43.9
F4 - Índex estructural de fuites (adimensional)	10.02	107%	-0.72	20.77

Valor	Marge (±)	Limit inferior	Limit superior
360.4	83%	62.3	658.6
15,825.8	69%	4,930.1	26,721.5
24.0	83%	4.2	43.9
10.02	107%	-0.72	20.77

Pèrdues aparents o comercials

Indicador

F5 - Pèrdues aparents o comercials per escomesa (L/escomesa/dia)	15.0	76%	3.7	26.4
F6 - Pèrdues aparents o comercials expressades com a % del consum autoritzat	3.0%	65%	1.1%	4.9%

Valor	Marge (±)	Limit inferior	Limit superior
15.0	76%	3.7	26.4
3.0%	65%	1.1%	4.9%

Aigua no facturada

Indicador

F7 - Aigua no facturada expressada com un % del volum total d'entrada	42.9%	58%	18.0%	67.8%
F8 - Aigua no factura per escomesa (L/escomesa/dia)	376.7	81%	72.3	681.2

Valor	Marge (±)	Limit inferior	Limit superior
42.9%	58%	18.0%	67.8%
376.7	81%	72.3	681.2

Aigua no registrada

Indicador

F9 - Aigua no registrada expressada com un % del volum total d'entrada	42.9%	58%	18.0%	67.8%
--	-------	-----	-------	-------

Valor	Marge (±)	Limit inferior	Limit superior
42.9%	58%	18.0%	67.8%

Avaries

Indicador

F10 - Avaries a la xarxa (Núm./100 Km/any)	408.5	36%	261.2	555.8
F11 - Avaries en escomeses (Núm./1000 escomeses/any)	0.0	#DIV/0!	#DIV/0!	#DIV/0!
F12 - Reparacions per Control actiu de fuites (Núm./100 Km/any)	0.0	#DIV/0!	#DIV/0!	#DIV/0!

Valor	Marge (±)	Limit inferior	Limit superior
408.5	36%	261.2	555.8
0.0	#DIV/0!	#DIV/0!	#DIV/0!
0.0	#DIV/0!	#DIV/0!	#DIV/0!

Imatge 10.- Auditoria hídrica



L'impacte de l'aigua no registrada en les dotacions l/hab/dia és molt gran. Per aquest motiu s'han definit mesures per a millorar l'índex de rendiment de la xarxa de distribució. Entre d'altres s'han considerat les següents:

- Renovació del parc de comptadors. Canvi massiu del parc de comptadors més antics.
- Renovació dels trams de la xarxa de distribució més problemàtics i amb un deteriorament més gran.
- Campanyes periòdiques de recerca de fuites. Reparació de les fuites.
- Manteniment preventiu de les infraestructures.
- Sectorització de la xarxa de distribució.

3.3.- IDENTIFICACIÓ I VALORACIÓ D'USOS I USUARIS ESPECIALS

A continuació s'identifiquen aquells abonats singulars, que desenvolupen una activitat d'interès públic, i que són especialment sensibles al fet de no disposar d'aigua de forma continuada.

A la següent taula es mostra el detall d'aquests usuaris, amb el volum d'aigua consumit l'any 2022.

CATEGORIA	NOM	VOLUM CONSUMIT ANY 2022 (m ³)
Centre atenció primària	CAP Argentona	126
Centre atenció primària	Consultori mèdic del veïnat del Cros	17
Hospitals i clíniques	ITA Clínic BSN, SL	6.244
Educació	Escola bressol el Bosquet	561
Educació	Escola de les Fonts	3.160
Educació	Escola d'Argentona	1.418
Educació	Escola Bernat de Riudemia	587
Educació	Escola Sant Miquel del Cros	1.046
Educació	Escola bressol Cargol Treu Banya	381
Educació	Escola Taller del Cros	381
Residència gent gran	Residència La Nostra Llar Santa Anna	2.666
Residència gent gran	Residència Bonavista	786
Residència gent gran	Residència Santa Berta	890
Residència gent gran	Residència Llar d'Argentona	838
TOTAL		18.720

Taula 11.- Usuaris especials

Per a l'any 2022, el volum total consumit a la xarxa de distribució va ser de 752.510 m³, i el consum total dels usuaris especials identificats suma un total de 18.720 m³, que representa un **2,49%** del volum total del període.

Serà a les accions preparatòries dels escenaris de sequera quan s'analitzi cas per cas les seves capacitats de reserva pròpia d'aigua per fer front a possibles restriccions i la seva criticitat envers el consum d'aigua.



3.3.1 MESURES PER GARANTIR EL PROVEIMENT D'AIGUA ALS USUARIS SENSIBLES

En cas de necessitat, es preveu poder disposar d'un servei de cubes que pugui abastir als usuaris sensibles que disposin de dipòsit, per tal de mantenir la continuïtat del servei.

4.- ESTABLIMENT DE LES DOTACIONS I VOLUMS A LLIURAR

4.1.- DETERMINACIÓ DE LA POBLACIÓ DE CàLCUL

La població equivalent, segons l'Annex 3 del PES *Població a considerar en el càlcul dels volums màxims subministrables en situació de sequera hidrològica*, és la següent:

Gen	Feb	Mar	Abr	Mai	Jun	Jul	Ago	Set	Oct	Nov	Des	Eq
11.952	12.123	12.253	12.853	13.514	13.907	14.341	14.620	13.934	13.024	12.109	12.017	13.054

Taula 12.- Distribució de la població per mesos

4.2.- CàLCUL DE LES DOTACIONS EN SITUACIÓ DE NORMALITAT

A partir del volum subministrat a la xarxa per als anys 2020, 2021 i 2022, es calcula quina és la dotació en litres/habitant/dia per al municipi d'Argentona.

Mes	Volum subministrat m ³	Dotació (l/h/d)	Població equivalent
Gener	99.652	269	11.952
Febrer	113.400	334	12.123
Març	96.469	254	12.253
Abril	89.675	233	12.853
Maig	101.421	242	13.514
Juny	106.336	255	13.907
Juliol	112.989	254	14.341
Agost	106.655	235	14.620
Setembre	103.153	247	13.934
Octubre	101.337	251	13.024
Novembre	100.927	278	12.109
Desembre	108.051	290	12.017
Total	1.240.066	260	13.054

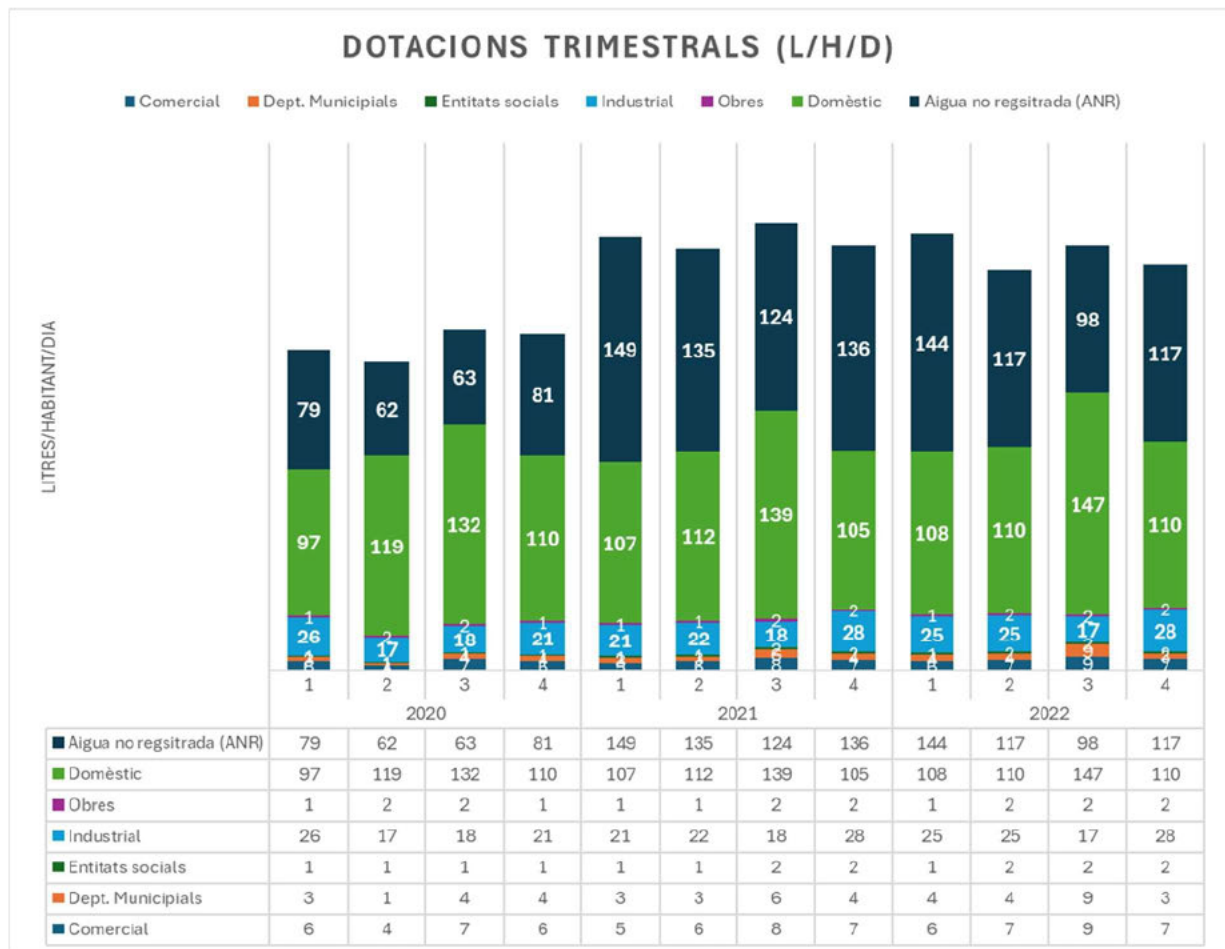
Taula 13.- Dotacions en normalitat

Per al càlcul de la dotació s'ha utilitzat el valor de la població equivalent a Argentona, per a cada un dels mesos, així com els 13.054 habitants per al total de l'any.

Els valors de la taula són els volums subministrats a la xarxa: suma de comptadors domiciliaris + volum d'aigua subministrada i no registrada.

Com es pot observar a la taula següent, la dotació equivalent a l'Aigua No Registrada a la xarxa té un pes molt important respecte a la dotació global.





Imatge 11.- Dotacions trimestrals segons usos

4.3.- CÀLCUL DE LES DOTACIONS A CADA ESCENARI DE SEQUERA

En base a les dotacions esmentades a l'apartat anterior, corresponents a un estat de normalitat, es mostra el grau d'acompliment si s'aplica la limitació de consums d'aigua per a l'abastament de la població.

ESCENARIS ESTABLERTS (litre/habitant/dia)						
2020-22	Dotació (l/h/d)	ALERTA	EXCEPCIONALITAT	EMERGÈNCIA I	EMERGÈNCIA II	EMERGÈNCIA III
Gener	269	270	246	213	193	173
Febrer	334	270	246	213	193	173
Març	254	270	246	213	193	173
Abril	233	270	246	213	193	173
Maig	242	270	246	213	193	173
Juny	255	270	246	213	193	173
Juliol	254	270	246	213	193	173
Agost	235	270	246	213	193	173
Setembre	247	270	246	213	193	173
Octubre	251	270	246	213	193	173
Novembre	278	270	246	213	193	173
Desembre	290	270	246	213	193	173

Taula 14.- Dotacions per cada escenari de sequera



A les dotacions s'han tingut en compte les dotacions addicionals permeses per l'Annex 4 del PES, pel fet de tenir consums industrials molt elevats connectats a la xarxa d'abastament d'Argentona.

- Alerta: + 20 l/hab/dia
- Excepcionalitat: + 16 l/hab/dia
- Emergència: + 13 l/hab/dia

El volums d'estalvi a assolir mes a mes seran:

VOLUMS D'ESTALVI A ASSOLIR (m³)						
2020-22	Dotació (l/h/d)	ALERTA	EXCEPCIONALITAT	EMERGÈNCIA I	EMERGÈNCIA II	EMERGÈNCIA III
Gener	269	0	8.506	20.733	28.143	35.553
Febrer	334	21.750	29.897	41.098	47.887	54.676
Març	254	0	3.028	15.563	23.160	30.756
Abril	233	0	0	7.545	15.256	22.968
Maig	242	0	0	12.188	20.567	28.945
Juny	255	0	3.703	17.471	25.815	34.159
Juliol	254	0	3.625	18.296	27.187	36.079
Agost	235	0	0	10.119	19.184	28.248
Setembre	247	0	320	14.115	22.475	30.836
Octubre	251	0	2.016	15.339	23.414	31.489
Novembre	278	2.844	11.562	23.550	30.816	38.081
Desembre	290	7.469	16.410	28.703	36.154	43.604

Taula 15.- Volums d'estalvi a assolir per cada escenari de sequera

El grau d'acompliment es va reduint a mesura que s'endureixen els escenaris establerts. Les reduccions previstes al PES són d'obligat compliment i contemplan disminucions de consums en diferents sectors econòmics:

Tipus d'ús	Alerta	Excepcionalitat	Emergència
Reg agrícola	25%	40%	80%
Usos ramaders	10%	30%	50%
Usos industrials	5%	15%	25%
Usos recreatius que impliquin el reg	30%	50%	Prohibit
Altres usos recreatius	5%	15%	25%

Taula 16.- Restriccions en el consum d'aigua per cada escenari



5.- DESCRIPCIÓ I AVALUACIÓ DE L'IMPACTE DE LES MESURES A APLICAR

En els següents apartats es descriuen les mesures a aplicar en cada un dels escenaris de sequera, amb l'objectiu d'assolir les limitacions de consums globals d'aigua fixades per l'abastament de la població i garantir el compliment de les limitacions específiques.



La descripció de cadascuna de les mesures inclou els següents aspectes:

- Codificació de la mesura.
- Descripció de la mesura.
- Tipologia de la mesura.
 - Mesures preventives i preparatòries.
 - Mesures administratives i de gestió.
 - Mesures d'organització i control.
 - Mesures estructurals.
 - Mesures relacionades amb la demanda.
- Responsable de l'execució i vigilància de la mesura.
- Mitjans humans i materials destinats a la seva aplicació.
- Quantificació de l'impacte de la mesura en m³/dia.
- Descripció d'altres possibles impactes derivats de l'aplicació de la mesura.
- Indicadors per al seguiment de l'acompliment.



5.1.- MESURES EN SITUACIÓ DE NORMALTAT I PRE-ALERTA

En situació de normaltat i pre alerta es desenvolupen un seguit d'accions i mesures per tal de mantenir i reduir la dotació mitjana actual al municipi:

CODI	PRE-01
Tipologia de la mesura	Administrativa i de gestió
Descripció de la mesura	Creació del Comitè tècnic de sequera per al seguiment del Pla d'emergència en situacions de sequera. Periodicitat de les reunions: Semestral
Responsables	Membres del Comitè tècnic de sequera (<i>consultar apartat 6</i>)
Mitjans humans i materials destinats	Membres del Comitè tècnic de sequera
Impacte de la mesura	0 m³/dia
Altres possibles impactes	-
Indicadors de seguiment	Actes de reunió del Comitè



CODI	PRE-02
Tipologia de la mesura	Preventiva i preparatòria
Descripció de la mesura	Informació i conscienciació als abonats sobre bones pràctiques en el consum d'aigua. Definir l'estratègia per a la realització de campanyes de conscienciació de bones pràctiques i estalvi d'aigua a través de les xarxes socials i bans publicitaris, en els que s'informi del límit màxim que es pot consumir per les activitats diàries dels usuaris i promoció de mesures d'estalvi d'aigua.
Responsables	Ajuntament d'Argentera Aigües d'Argentera
Mitjans humans i materials destinats	Personal departament comunicació Ajuntament d'Argentera Personal atenció al client d'Aigües d'Argentera
Impacte de la mesura	Es considera que els impactes en la reducció dels consums seran efectius en les fases d'Alerta, Excepcionalitat i Emergència. En les mesures ALE-11, EXC-1.1 i EME-I-1.1, EME-II-01 i EME-III-01 es detallen els estalvis en m ³ . Per tant, en la fase de normaltat i pre alerta no s'imputen reduccions de consums, 0 m³/dia .
Altres possibles impactes	Millora de la imatge
Indicadors de seguiment	Indicadors de comunicació (xarxes socials, publicacions, visites a la web, etc.).



CODI	PRE-03
Tipologia de la mesura	Estructural
Descripció de la mesura	<p>Reducció de l'aigua no registrada a la xarxa de distribució. Per intentar reduir el percentatge d'aigua no registrada de la xarxa de distribució es realitzen les següents tasques:</p> <ul style="list-style-type: none"> • Campanya de recerca de fuites a la xarxa, destinant els recursos necessaris (equips per a la detecció de fugues i formació del personal operari). • Monitorització dels consums dels usuaris. • Sectorització de la xarxa. • Implantació de la Tele lectura.
Responsables	Aigües d'Argentona
Mitjans humans i materials destinats	Recursos propis Aigües d'Argentona (personal tècnic i operari, equipament per a la recerca de fuites a la xarxa). Equipament per a la recerca de fuites (correladors, hidròfons, etc.). Empreses externes especialitzades en la detecció de fuites.
Impacte de la mesura	El percentatge d'ANR pot augmentar si no es fan mesures de control de manera preventiva. En les mesures definides per a cada un dels estats de sequera (ALE-03, EXC-03, EME-I-03, EME-II-02 i EME-III-02) es detalla la previsió d'impacte d'estalvi d'aigua que pot tenir cada mesura. Tot i que en estat de normalitat i pre alerta també es realitzen tasques per a la reducció de l'ANR a la xarxa, els possibles estalvis no s'han imputat, per tant, 0 m³/dia .
Altres possibles impactes	Reposició de canonada i d'altres elements hidràulics en estat no òptim.
Indicadors de seguiment	Dades procedents dels loggers acústics. Seguiment diari de l'entorn SCADA.



CODI	PRE-04
Tipologia de la mesura	Estructural
Descripció de la mesura	Realitzar la neteja de carrers utilitzant aigua no potable. La neteja dels carrers dels municipis es realitzarà amb aigua no procedent de la xarxa d'abastament d'aigua potable.
Responsables	Ajuntament d'Argentona
Mitjans humans i materials destinats	Empresa externa contractada per la neteja dels carrers.
Impacte de la mesura	0 m³/dia.
Altres possibles impactes	-
Indicadors de seguiment	-



5.2.- MESURES EN SITUACIÓ D'ALERTA

En situació d'alerta, els volums lliurats per a l'abastament d'aigua a la població no poden superar una dotació màxima equivalent de **250 litres per habitant i dia**, incloent les fraccions servides des dels recursos propis municipals.

L'ús de l'aigua per a l'abastament a la població resta sotmès a les limitacions següents, que apliquen a tots els orígens excepte quan s'indica el contrari i per al compliment de les quals ha de vetllar l'Administració competent en la gestió del servei d'abastament domiciliari.

CODI	ALE-01
Tipologia de la mesura	Administrativa i de gestió
Descripció de la mesura	Reunions del Comitè tècnic de sequera per al seguiment del Pla d'emergència en situacions de sequera.
Responsables	Periodicitat de les reunions: Mensual Membres del Comitè tècnic de sequera
Mitjans humans i materials destinats	Membres del Comitè tècnic de sequera
Impacte de la mesura	0 m³/dia
Altres possibles impactes	-
Indicadors de seguiment	Actes de reunió del Comitè



CODI	ALE-02
Tipologia de la mesura	Relacionada amb la demanda
Descripció de la mesura	Informació als usuaris industrials de la limitació de consum d'un 5%. Control mensual del consum. El consum normal és la mitjana dels tres últims anys de normalitat productiva de l'activitat. El càlcul de la reducció es basa en la mitjana del mateix període dels tres últims anys de normalitat (2020-2021-2022).
Responsables	Ajuntament d'Argentona Aigües d'Argentona
Mitjans humans i materials destinats	Personal d'Aigües d'Argentona Mitjans de comunicació (premsa, web Ajuntament, XXSS, etc.).
Impacte de la mesura	El consum dels usos industrials dels anys 2020, 2021 i 2022 va ser de 316.087 m ³ . Per tant, una reducció del 5% suposa un estalvi de 14 m³/dia .
Altres possibles impactes	Possibles queixes per part dels usuaris d'ús industrial.
Indicadors de seguiment	Control consums dels usos industrials



CODI	ALE-03
Tipologia de la mesura	Estructural
Descripció de la mesura	<p>Reducció de l'aigua no registrada a la xarxa de distribució. Per intentar reduir el percentatge d'aigua no registrada de la xarxa de distribució es realitzen les següents tasques:</p> <ul style="list-style-type: none"> • Campanya de recerca de fugites a la xarxa, destinant els recursos necessaris (equips per a la detecció de fugues i formació del personal operari). • Monitorització dels consums dels usuaris. • Sectorització de la xarxa. • Implantació de la Tele lectura.
Responsables	Aigües d'Argentera
Mitjans humans i materials destinats	Recursos propis Aigües d'Argentera (personal tècnic i operari, equipament per a la recerca de fugites a la xarxa). Equipament per a la recerca de fugites (correladors, hidròfons, etc.). Empreses externes especialitzades en la detecció de fugites.
Impacte de la mesura	El resultat de les diferents actuacions ha de permetre reduir el percentatge d'ANR fins al 36%, amb un impacte de la mesura de 250 m³/dia .
Altres possibles impactes	Reposició de canonada i d'altres elements hidràulics en estat no òptim.
Indicadors de seguiment	Dades procedents dels loggers acústics. Seguiment diari de l'entorn SCADA.



CODI	ALE-04	Relacionada amb la demanda
Tipologia de la mesura		
Descripció de la mesura		Eliminació de pols i matèria en suspensió a l'aire. Es prohibeix la utilització d'aigua per a l'eliminació de pols i matèria en suspensió a l'aire.
Responsables		Ajuntament d'Argentona
Mitjans humans i materials destinats		Mitjans propis de l'Ajuntament, brigada municipal. Mitjans de comunicació (premsa, web Ajuntament, XXSS, etc.).
Impacte de la mesura		El criteri utilitzat és el de considerar als usos "obres" per al càlcul de l'impacte de la mesura. Per als anys 2020, 2021 i 2022, el consum d'aquests usos va se de 21.564 m ³ . Es considera que hi podria haver un estalvi d'un 10%, la qual cosa suposa una reducció de 2 m³/dia .
Altres possibles impactes		-
Indicadors de seguiment		Evolució del consum dels abonats de l'ús "Obres".



CODI	ALE-05
Tipologia de la mesura	Relacionada amb la demanda
Descripció de la mesura	<p>Reg de jardins i zones verdes. El reg de jardins i zones verdes, tant de caràcter públic com particular, s'ha de fer només en l'horari de menys insolació (de 20h a 8h). La dotació per a reg ha de ser la mínima indispensable i s'ha d'adaptar en tot moment a les condicions de temperatura i humitat. Cal evitar el reg durant moments de pluja, ja sigui utilitzant sensors automàtics o mitjançant altres formes de supervisió del reg. En qualsevol cas, no es pot superar una dotació de 450 m³/ha/mes.</p> <p>En aquesta fase d'Alerta, es proposa una reducció del consum per a aquests usos del 30% respecte al volum consumit de referència (veure apartat impacte de la mesura). Es proporcionarà informació als vilatans per tal que es redueixi el consum destinat al reg de jardins.</p>
Responsables	Ajuntament d'Argentona Aigües d'Argentona
Mitjans humans i materials destinats	Mitjans propis de l'Ajuntament i d'Aigües d'Argentona. Mitjans de comunicació (premsa, web, XXSS, etc.).
Impacte de la mesura	El reg de les zones verdes de titularitat municipal es fa amb aigua no procedent de la xarxa de distribució d'aigua potable. Pel que fa al reg dels jardins de titularitat privada, s'han identificat 3.172 habitatges unifamiliars al municipi. EL criteri utilitzat ha estat comprovar els consums dels habitatges unifamiliars sense piscina i comparar-los amb els habitatges plurifamiliars sense piscina, essent aquesta diferència de 12 m ³ /any entre els dos tipus de habitatges. Es proposa una reducció del 30% respecte al consum total previst, la qual cosa significa un impacte de 31 m³/dia .
Altres possibles impactes	-
Indicadors de seguiment	Eines d'anàlisis dels patrons de consum



CODI	ALE-06
Tipologia de la mesura	Relacionada amb la demanda
Descripció de la mesura	Neteja de carrers, paviments, façanes i similars. Es prohibeix als particulars la neteja de carrers, paviments, façanes i similars utilitzant mànegues d'aigua o altres sistemes que utilitzin una làmina d'aigua per arrossegar la brutícia. La prohibició no inclou la neteja amb pal de fregar, amb galleda i esponja o amb sistemes de neteja d'alta pressió. Els serveis municipals han de fer la neteja amb la mínima despesa d'aigua indispensable i utilitzant aigua no procedent de la xarxa d'abastament d'aigua potable.
Responsables	Ajuntament d'Argentona
Mitjans humans i materials destinats	Mitjans propis de l'Ajuntament. Mitjans de comunicació (premsa, web Ajuntament, XXSS, etc.).
Impacte de la mesura	Per a la neteja de paviments, façanes i similars, s'ha estimat un consum aproximat de 1 m³/dia .
Altres possibles impactes	-
Indicadors de seguiment	Consum dels comptadors municipals / domèstics



CODI	ALE-07
Tipologia de la mesura	Relacionada amb la demanda Ompliment de piscines. La utilització d'aigua per l'ompliment de piscines queda limitada als casos següents: <ul style="list-style-type: none"> • El reompliment parcial de piscines que disposin d'un sistema de recirculació de l'aigua, en les quantitats indispensables per reposar les pèrdues d'aigua per evaporació i neteja de filtres i per garantir la qualitat sanitària de l'aigua. • El reompliment de la piscina pública si és declarada refugi climàtic. • El primer ompliment de piscines de nova construcció o l'ompliment que respongui a obres de rehabilitació de la piscina o de modificació dels vas. • En centres educatius, l'ompliment complet o parcial de piscines desmuntables de capacitat inferior a 500 litres destinades al bany d'infants. • L'ompliment i el reompliment de les piscines de les instal·lacions juvenils inscrites en el Registre d'Instal·lacions Juvenils de la Direcció General de la Joventut. • L'ompliment i el reompliment de les piscines d'ús terapèutic ubicades en hospitals i centres d'educació especial. • L'ompliment i el reompliment de les piscines destinades al bany de persones, que disposen d'una avaluació del grau de discapacitat en la qual consta que pateixen alteracions de la conducta. Aquestes limitacions no s'apliquen a les piscines d'aigua de mar que s'omplin i es buiduin sense connexió a les xarxes d'abastament i de sanejament públiques.
Responsables	Ajuntament d'Argenton Aigües d'Argenton
Mitjans humans i materials destinats	Mitjans propis de l'Ajuntament i d'Aigües d'Argenton Mitjans de comunicació (premsa, web Ajuntament, XXSS, etc.)
Impacte de la mesura	Argenton té 836 piscines identificades per cadastre. S'han calculat les superfícies de les piscines per cadastre i s'ha estimat una alçada de 1.5 m, amb un volum estimat de 42.656 m ³ totals. S'ha considerat que serà necessari la meitat d'aquest volum per el reompliment de les piscines, que resulta en 58 m ³ /dia. Es considera un possible estalvi del 50% d'aquest consum, és a dir 29 m³/dia .
Altres possibles impactes	-
Indicadors de seguiment	Control dels consums dels usuaris identificats amb piscina (836 piscines al municipi).



CODI	ALE-08
Tipologia de la mesura	Relacionada amb la demanda
Descripció de la mesura	Fonts ornamentals, llacs artificials i altres elements d'ús estètic de l'aigua. Prohibició de l'ompliment total o parcial de fonts ornamentals, llacs artificials i altres elements d'ús estètic de l'aigua. Com a excepció, en llacs artificials que facin de suport vital de vida aquàtica es permet el mínim ús de l'aigua imprescindible per mantenir-la. En qualsevol cas, s'ha d'estudiar i, si és viable, s'ha de realitzar el trasllat i/o la concentració de la vida aquàtica afectada a un entorn que n'asseguri la màxima supervivència amb el mínim consum d'aigua.
Responsables	Ajuntament d'Argentona Aigües d'Argentona
Mitjans humans i materials destinats	Ajuntament d'Argentona, brigada municipal. Operaris xarxa d'Aigües d'Argentona.
Impacte de la mesura	Al municipi no es disposa de fonts ornamentals, llacs artificials i altres elements d'ús estètic de l'aigua, amb l'excepció del punt de servei situat a la Plaça Ntra. Sra. De Montserrat. Aquest, per a l'any 2022 va suposar un consum de 1.286 m ³ /any, per la qual cosa l'aplicació de la mesura suposarà un impacte sobre el volum subministrat de 3 m³/dia .
Altres possibles impactes	-
Indicadors de seguiment	Consum dels comptadors municipals destinats a les fonts.



CODI	ALE-09
Tipologia de la mesura	Relacionada amb la demanda Neteja de vehicles. La neteja de qualsevol tipus de vehicles queda limitada als casos següents: <ul style="list-style-type: none"> • Neteja en establiments comercials dedicats a aquesta activitat que compten amb sistemes de recirculació de l'aigua. • Fora dels establiments comercials, es permet únicament la neteja dels vidres, miralls, retrovisors, llums i plaques de matrícula mitjançant l'ús d'esponja i galleda. • També es permet la neteja de vehicles fora d'establiments comercials si és necessari per a mantenir la seguretat i salut de les persones i dels animals. Dintre d'aquesta categoria s'inclouen els vehicles de transport de menjar, transport d'animals (vius o morts), ambulàncies, vehicles mèdics i transport de medicaments, així com els vehicles de transport de residus. En qualsevol cas, la neteja es farà amb la mínima utilització d'aigua possible.
Responsables	Ajuntament d'Argentona
Mitjans humans i materials destinats	Mitjans propis de l'Ajuntament. Mitjans de comunicació (premsa, web Ajuntament, XXSS, etc.).
Impacte de la mesura	El criteri utilitzat ha estat identificar els habitatges unifamiliars del municipi, un total de 3.172 habitatges, ja que s'ha considerat que són els que disposen de mitjans per a rentar els vehicles. S'ha considerat un consum de 0,5 m ³ /neteja i 1 neteja/trimestre/habitatge. Per tant, es considera un possible estalvi del 25% del total de consum (17 m ³ /dia), és a dir 4 m³/dia .
Altres possibles impactes	Previsible augment del consum d'aigua en el rentador de la benzinerà.
Indicadors de seguiment	Control del consum d'aigua, tant en la benzinerà, com en els abonats identificats amb habitatges unifamiliars.



CODI	ALE-10
Tipologia de la mesura	Relacionada amb la demanda
Descripció de la mesura	Ús d'aigua en granges. L'ús en granges d'aigua procedent de la xarxa d'abastament d'aigua potable queda limitat a les quantitats necessàries per a l'abeurament i neteja dels animals, així com per a la neteja del recinte. Per a aquest darrer ús cal utilitzar només les quantitats imprescindibles per mantenir les condicions sanitàries i només en cas que no es disposi d'una font alternativa i exclusivament mitjançant sistemes de neteja a pressió o d'altres d'una eficàcia equivalent.
Responsables	Ajuntament d'Argentera Aigües d'Argentera
Mitjans humans i materials destinats	Mitjans propis de l'Ajuntament i d'Aigües d'Argentera. Mitjans de comunicació (premsa, web, XXSS, etc.).
Impacte de la mesura	Les granges del municipi no utilitzen l'aigua procedent de la xarxa de distribució d'aigua potable, ja que disposen de fonts pròpies. Per tant, l'impacte serà de 0 m³/dia .
Altres possibles impactes	-
Indicadors de seguiment	-



CODI	ALE-11
Tipologia de la mesura	Relacionada amb la demanda Establiment mecanismes de comunicació oficial cap a la població i els usuaris per a comunicar l'estat de sequera i mesures a aplicar. Campanyes de conscienciació social, informatives, de bones pràctiques i estalvi d'aigua amb caràcter informatiu i pedagògic. <ul style="list-style-type: none"> • Habilitació d'un espai permanent sobre sequera a la web municipal i a la d'Aigües d'Argentona, que inclogui informació general sobre la sequera, consells per al bon ús de l'aigua, enllaç al visor de sequera de l'ACA i resum de mesures segons l'estat de sequera. • Oficina d'atenció ciutadana. Donarà informació a la ciutadania sobre l'estat de sequera i les mesures. • Aigües d'Argentona comunicarà a les factures l'estat d'alerta. • Ban municipal d'informació sobre l'estat d'alerta i mesures a aplicar. • Campanya de conscienciació a través de les xarxes socials, sobre bones pràctiques i estalvi d'aigua, a més de les mesures a aplicar en estat d'alerta. Notes de premsa sobre la quantitat d'aigua consumida, promoció de mesures d'estalvi i mesures a aplicar en la fase d'alerta.
Responsables	Ajuntament d'Argentona Aigües d'Argentona
Mitjans humans i materials destinats	Mitjans propis de l'Ajuntament i d'Aigües d'Argentona Mitjans de comunicació (premsa, web Ajuntament, XXSS, etc.)
Impacte de la mesura	Per al càlcul de l'impacte d'aquesta mesura s'ha tingut en compte el volum facturat als usos domèstics, per als anys 2020, 2021 i 2022, que ha estat de 1.663.172 m ³ . S'ha considerat aplicar una reducció del 2,5% a aquest consum, per tant equival a 38 m³/dia .
Altres possibles impactes	-
Indicadors de seguiment	Control de consums dels abonats d'ús domèstic Visites a l'apartat on hi ha la informació sobre la sequera a la web de l'Ajuntament. Indicadors pròpies de les xarxes socials.



CODI	ALE-12
Tipologia de la mesura	Relacionada amb la demanda
Descripció de la mesura	Reg de camps esportius. El reg de camps esportius i d'altres superfícies esportives (com gespa artificial, sauló, terra, terra batuda, etc.) només es permet en superfícies destinades a la pràctica federada d'esport, tant pública com privada, i s'utilitzarà la mínima quantitat d'aigua potable, prioritzant el consum de recursos hídrics alternatius. En qualsevol cas, no haurà d'ésser superior a 450 m ³ /ha/mes, i s'efectuarà en horari de 20.00h a 8.00h. S'evitarà el reg en temps de pluja.
Responsables	Ajuntament d'Argentona Aigües d'Argentona
Mitjans humans i materials destinats	Mitjans propis Ajuntament i Aigües d'Argentona. Mitjans de comunicació (premsa, web Ajuntament, XXSS, etc.).
Impacte de la mesura	L'impacte de la mesura és el 25% de l'impacte de la mesura EME-I-12. L'estalvi previst és de 8 m³/dia .
Altres possibles impactes	Augment dels cabals mínims nocturns
Indicadors de seguiment	Control del consum del camp de futbol municipal d'Argentona.



CODI	ALE-13
Tipologia de la mesura	Relacionada amb la demanda
Descripció de la mesura	<p>Activitats lúdiques i recreatives. Prohibició d'activitats lúdiques i recreatives que requereixin l'ús d'aigua, amb les excepcions següents:</p> <ul style="list-style-type: none"> • Ús de mànega o polvorització amb aigua en casals d'estiu i escoles per garantir la salut dels infants en cas d'altres temperatures. • Refugis climàtics actius amb un ús eficient de l'aigua.
Responsables	Ajuntament d'Argentona Aigües d'Argentona
Mitjans humans i materials destinats	Mitjans propis de l'Ajuntament i d'Aigües d'Argentona Mitjans de comunicació (premsa, web, XXSS, etc.).
Impacte de la mesura	És complicat definir un criteri per al càlcul d'aquesta mesura, s'ha definit un possible estalvi de 1 m³/dia .
Altres possibles impactes	-
Indicadors de seguiment	-



CODI	ALE-14
Tipologia de la mesura	Mesures d'organització i control
Descripció de la mesura	Regim sancionador. Aplicar el règim sancionador per l'incompliment de les mesures definides per part dels usuaris.
Responsables	Ajuntament d'Argentera
Mitjans humans i materials destinats	Mitjans de comunicació (premsa, web Ajuntament, XXSS, etc.) Mitjans propis Ajuntament
Impacte de la mesura	0 m³/dia
Altres possibles impactes	-
Indicadors de seguiment	-



5.3.- MESURES EN SITUACIÓ D'EXCEPCIONALITAT

En situació d'excepcionalitat, l'ús d'aigua per a l'abastament de la població està sotmès a totes les limitacions contemplades en la Fase d'Alerta, amb l'afegit de les que s'indiquen a continuació. Aquestes limitacions apliquen a tots els orígens de l'aigua excepte quan s'indiqui el contrari.

Els volums lliurats per a l'abastament d'aigua a la població no poden superar una dotació màxima equivalent de **230 litres per habitant i dia**, incloent les fraccions servides des dels recursos propis municipals.

CODI	EXC-01
Tipologia de la mesura	Administrativa i de gestió
Descripció de la mesura	Reunions del Comitè tècnic de sequera per al seguiment del Pla d'emergència en situacions de sequera. Periodicitat de les reunions: Cada 15 dies
Responsables	Membres del Comitè tècnic de sequera
Mitjans humans i materials destinats	Membres del Comitè tècnic de sequera
Impacte de la mesura	0m³/dia
Altres possibles impactes	-
Indicadors de seguiment	Actes de reunió del Comitè



CODI	EXC-02
Tipologia de la mesura	Relacionada amb la demanda
Descripció de la mesura	Informació als usuaris industrials de la limitació de consum d'un 15%. Control mensual del consum. El consum normal és la mitjana dels tres últims anys de normalitat productiva de l'activitat. El càlcul de la reducció es basa en la mitjana del mateix període dels tres últims anys de normalitat (2020-2021-2022).
Responsables	Ajuntament d'Argentona Servei d'abastament d'aigua
Mitjans humans i materials destinats	Personal d'Aigües d'Argentona Mitjans de comunicació (premsa, web, XXSS, etc.).
Impacte de la mesura	El consum dels usos industrials dels anys 2020, 2021 i 2022 va ser de 316.087 m ³ . Per tant, una reducció del 15% (sobre el consum de l'ús industrial dels anys 2020, 2021 i 2022) suposa un estalvi de 43 m³/dia .
Altres possibles impactes	Possibles queixes per part dels usuaris d'ús industrial
Indicadors de seguiment	Control consums dels usos industrials



CODI	EXC-03
Tipologia de la mesura	Estructural
Descripció de la mesura	<p>Reducció de l'aigua no registrada a la xarxa de distribució. Per intentar reduir el percentatge d'aigua no registrada de la xarxa de distribució es realitzen les següents tasques:</p> <ul style="list-style-type: none"> • Campanya de recerca de fuites a la xarxa i monitorització dels consums dels usuaris. • Sectorització de la xarxa. • Implantació de la Tele lectura.
Responsables	Servei d'abastament d'aigua
Mitjans humans i materials destinats	Recursos propis Aigües d'Argentera (personal tècnic i operari, equipament per a la recerca de fuites a la xarxa). Equipament per a la recerca de fuites (correladors, hidròfons, etc.). Empreses externes especialitzades en la detecció de fuites.
Impacte de la mesura	El resultat de les diferents actuacions ha de permetre reduir el percentatge d'ANR fins al 32%, amb un impacte de la mesura de 350 m³/dia .
Altres possibles impactes	Reposició de canonada i d'altres elements hidràulics en estat no òptim.
Indicadors de seguiment	Dades procedents dels loggers acústics. Seguiment diari de l'entorn SCADA.



CODI	EXC-04
Tipologia de la mesura	Relacionada amb la demanda
Descripció de la mesura	Eliminació de pols i matèria en suspensió a l'aire. Es prohibeix la utilització d'aigua per a l'eliminació de pols i matèria en suspensió a l'aire.
Responsables	Ajuntament d'Argenton
Mitjans humans i materials destinats	Mitjans propis de l'Ajuntament, brigada municipal. Mitjans de comunicació (premsa, web Ajuntament, XXSS, etc.).
Impacte de la mesura	El criteri utilitzat és el de considerar als usos "obres" per al càlcul de l'impacte de la mesura. Per als anys 2020, 2021 i 2022, el consum d'aquests usos va se de 21.564 m ³ . Es considera que hi podria haver un estalvi d'un 10%, la qual cosa suposa una reducció de 2 m³/dia .
Altres possibles impactes	-
Indicadors de seguiment	Evolució del consum dels abonats de l'ús "Obres".



CODI	EXC-05
Tipologia de la mesura	Relacionada amb la demanda
Descripció de la mesura	Reg de jardins i zones verdes. El reg de jardins i zones verdes, tant de caràcter públic com particular, s'ha de fer només en l'horari de menys insolació (de 20h a 8h). La dotació per a reg ha de ser la mínima indispensable i s'ha d'adaptar en tot moment a les condicions de temperatura i humitat. Cal evitar el reg durant moments de pluja, ja sigui utilitzant sensors automàtics o mitjançant altres formes de supervisió del reg. En qualsevol cas, no es pot superar una dotació de 450 m ³ /ha/mes.
Responsables	Ajuntament d'Argentona Aigües d'Argentona
Mitjans humans i materials destinats	Mitjans propis de l'Ajuntament i d'Aigües d'Argentona. Mitjans de comunicació (premsa, web, XXSS, etc.).
Impacte de la mesura	El reg de les zones verdes de titularitat municipal es fa amb aigua no procedent de la xarxa de distribució d'aigua potable. Pel que fa al reg dels jardins de titularitat privada, s'han identificat 3.172 habitatges unifamiliars al municipi. El criteri utilitzat ha estat comprovar els consums dels habitatges unifamiliars sense piscina i comparar-los amb els habitatges plurifamiliars sense piscina, essent aquesta diferència de 12 m ³ /any entre els dos tipus de habitatges. Es proposa una reducció del 50% respecte al consum total previst inicialment, la qual cosa significa un impacte de 52 m³/dia .
Altres possibles impactes	-
Indicadors de seguiment	Eines d'anàlisis dels patrons de consum



CODI	EXC-06
Tipologia de la mesura	Relacionada amb la demanda
Descripció de la mesura	Neteja de carrers, paviments, façanes i similars. Es prohibeix la neteja amb aigua potable de carrers, clavegueram, paviments, façanes i similars, ja siguin públics o particulars, excepte si la neteja és resultat d'un accident o d'un incendi, o bé si hi ha risc sanitari o un risc per a la seguretat viària. En aquestes circumstàncies, la neteja es farà amb el mínim d'aigua indispensable. S'exclou de la prohibició la neteja d'aparadors i finestres amb galleda i esponja.
Responsables	Ajuntament d'Argentona
Mitjans humans i materials destinats	Mitjans propis de l'Ajuntament. Mitjans de comunicació (premsa, web, XXSS, etc.).
Impacte de la mesura	La neteja dels carrers per part dels serveis municipals es fa amb aigua no procedent de la xarxa de distribució d'aigua potable. Pel que fa a la neteja de paviments, façanes i similars, s'ha estimat un consum aproximat de 1 m³/dia .
Altres possibles impactes	-
Indicadors de seguiment	Consum dels comptadors municipals / domèstics



CODI	EXC-07
Tipologia de la mesura	Relacionada amb la demanda Ompliment de piscines. La utilització d'aigua per l'ompliment de piscines queda limitada als casos següents: <ul style="list-style-type: none"> • El reompliment parcial de piscines que disposin d'un sistema de recirculació de l'aigua, en les quantitats indispensables per a garantir la qualitat sanitària de l'aigua. • El reompliment de la piscina pública si és declarada refugi climàtic amb aigua no procedent de la xarxa d'aigua potable. • En les piscines d'ús públic, definides a l'article 2.2 del Reial Decret 742/2013, o en les piscines d'ús privat de tipus 3A, definides en l'article 2.3.1 del dit Reial Decret, el primer ompliment de les piscines de nova construcció o l'ompliment que respongui a obres de rehabilitació de la piscina o de modificació del vas. En el cas de piscines d'ús terapèutic ubicades en hospitals i centres d'educació especial, i en el cas de les piscines de les instal·lacions juvenils inscrites en el Registre d'Instal·lacions Juvenils de la Direcció General de Joventut, s'admet l'ompliment i el reompliment sense que les siguin d'aplicació les limitacions que estableix el paràgraf anterior. • L'ompliment i el reompliment de les piscines d'ús privat de tipus 3B, definides a l'article 2.3.b del Reial Decret 742/2013 que estiguin destinades al bany de persones que disposen d'una avaluació del grau de discapacitat en què consta que pateixen alteracions de conducta. • En centres educatius, l'ompliment complet o parcial de piscines desmuntables de capacitat inferior a 500 litres destinades l bany d'infants. Aquestes limitacions no s'apliquen a les piscines d'aigua de mar que s'omplin i es buidin sense connexió a les xarxes d'abastament i de sanejament públiques.
Descripció de la mesura	
Responsables	Ajuntament d'Argentona Aigües d'Argentona
Mitjans humans i materials destinats	Mitjans propis de l'Ajuntament i d'Aigües d'Argentona. Mitjans de comunicació (premsa, web, XXSS, etc.).
Impacte de la mesura	Argentona té 836 piscines identificades per cadastre. S'han calculat les superfícies de les piscines per cadastre i s'ha estimat una alçada de 1.5 m, amb un volum estimat de 42.656 m ³ totals. S'ha considerat que serà necessari la meitat d'aquest volum per el reompliment de les piscines, resultant un possible estalvi de 58 m³/dia .
Altres possibles impactes	-
Indicadors de seguiment	Control dels consums dels usuaris identificats amb piscina (836 piscines al municipi).



CODI	EXC-08
Tipologia de la mesura	Relacionada amb la demanda
Descripció de la mesura	Fonts ornamentals, llacs artificials i altres elements d'ús estètic de l'aigua. Resta prohibit l'ompliment total o parcial de fonts ornamentals, llacs artificials i altres elements d'ús estètic de l'aigua. Com a excepció, en llacs artificials que facin de suport vital de vida aquàtica es permet el mínim ús de l'aigua imprescindible per a mantenir-la. En qualsevol cas, s'ha d'estudiar i, si és viable, s'ha de realitzar el trasllat i/o la concentració de la vida aquàtica afectada a un entorn que n'asseguri la màxima supervivència amb el mínim consum d'aigua.
Responsables	Ajuntament d'Argentona Aigües d'Argentona
Mitjans humans i materials destinats	Ajuntament d'Argentona, brigada municipal. Operaris xarxa d'Aigües d'Argentona.
Impacte de la mesura	Al municipi no es disposa de fonts ornamentals, llacs artificials i altres elements d'ús estètic de l'aigua, amb l'excepció del punt de servei situat a la Plaça Ntra. Sra. De Montserrat. Aquest, per a l'any 2022 va suposar un consum de 1.286 m ³ /any, per la qual cosa l'aplicació de la mesura suposarà un impacte sobre el volum subministrat de 3 m³/dia .
Altres possibles impactes	-
Indicadors de seguiment	Consum dels comptadors municipals destinats a les fonts.



CODI	EXC-09
Tipologia de la mesura	Relacionada amb la demanda Neteja de vehicles. La neteja de qualsevol tipus de vehicle queda limitada als casos següents: <ul style="list-style-type: none"> • Neteja en establiments comercials dedicats a aquesta activitat que compten amb sistemes de recirculació de l'aigua. • Fora dels establiments comercials, es permet únicament la neteja dels vidres, miralls, retrovisors, llums i plaques de matrícula mitjançant l'ús d'esponja i galleda. • També es permet la neteja de vehicles fora d'establiments comercials si és necessari per a mantenir la seguretat i salut de les persones i dels animals. Dintre d'aquesta categoria s'inclouen els vehicles de transport de menjar, transport d'animals (vius o morts), ambulàncies, vehicles mèdics i transport de medicaments, així com els vehicles de transport de residus. En qualsevol cas, la neteja s'ha de fer amb la mínima utilització d'aigua possible.
Responsables	Ajuntament d'Argentona
Mitjans humans i materials destinats	Mitjans propis de l'Ajuntament. Mitjans de comunicació (premsa, web Ajuntament, XXSS, etc.).
Impacte de la mesura	El criteri utilitzat ha estat identificar els habitatges unifamiliars del municipi, un total de 3.172 habitatges, ja que s'ha considerat que són els que disposen de mitjans per a rentar els vehicles. S'ha considerat un consum de 0,5 m ³ /neteja i 1 neteja/trimestre/habitatge. Per tant, en estat d'excepcionalitat es considera un possible estalvi del 50% del total de consum (17 m ³ /dia), és a dir 9 m³/dia .
Altres possibles impactes	Previsible augment del consum d'aigua en el rentador de la benzinerà.
Indicadors de seguiment	Control del consum d'aigua, tant en la benzinerà, com en els abonats identificats amb habitatges unifamiliars.



CODI	EXC-10
Tipologia de la mesura	Relacionada amb la demanda
Descripció de la mesura	Ús d'aigua en granges. L'ús en granges d'aigua procedent de la xarxa d'abastament d'aigua potable queda limitat a les quantitats necessàries per a l'abeurament i neteja dels animals, així com per a la neteja del recinte. Per a aquest darrer ús cal utilitzar només les quantitats imprescindibles per mantenir les condicions sanitàries i només en cas que no es disposi d'una font alternativa i exclusivament mitjançant sistemes de neteja a pressió o d'altres d'una eficàcia equivalent.
Responsables	Ajuntament d'Argentona Aigües d'Argentona
Mitjans humans i materials destinats	Mitjans propis de l'Ajuntament i d'Aigües d'Argentona Mitjans de comunicació (premsa, web Ajuntament, XXSS, etc.)
Impacte de la mesura	Les granges del municipi no utilitzen l'aigua procedent de la xarxa de distribució d'aigua potable, ja que disposen de fonts pròpies. Per tant, l'impacte serà de 0 m³/dia .
Altres possibles impactes	-
Indicadors de seguiment	-



CODI	EXC-11
Tipologia de la mesura	Relacionada amb la demanda Establiment mecanismes de comunicació oficial cap a la població i els usuaris per a comunicar l'estat de sequera i mesures a aplicar. Campanyes de conscienciació social, informatives, de bones pràctiques i estalvi d'aigua amb caràcter informatiu i pedagògic. <ul style="list-style-type: none"> • Habilitació d'un espai permanent sobre sequera a la web municipal i a la d'Aigües d'Argentona, que inclogui informació general sobre la sequera, consells per al bon ús de l'aigua, enllaç al visor de sequera de l'ACA i resum de mesures segons l'estat de sequera. • Oficina d'atenció ciutadana. Donarà informació a la ciutadania sobre l'estat de sequera i les mesures. • Aigües d'Argentona comunicarà a les factures l'estat d'excepcionalitat. • Ban municipal d'informació sobre l'estat d'excepcionalitat i mesures a aplicar. • Campanya de conscienciació a través de les xarxes socials, sobre bones pràctiques i estalvi d'aigua, a més de les mesures a aplicar en estat d'excepcionalitat. • Notes de premsa sobre la quantitat d'aigua consumida, promoció de mesures d'estalvi i mesures a aplicar en la fase d'excepcionalitat.
Descripció de la mesura	
Responsables	Ajuntament d'Argentona Aigües d'Argentona
Mitjans humans i materials destinats	Mitjans propis de l'Ajuntament i d'Aigües d'Argentona Mitjans de comunicació (premsa, web Ajuntament, XXSS, etc.)
Impacte de la mesura	Per al càlcul de l'impacte d'aquesta mesura s'ha tingut en compte el volum facturat als usos domèstics, per als anys 2020, 2021 i 2022, que ha estat de 1.663.172 m ³ . S'ha considerat aplicar una reducció del 7,5% a aquest consum, per tant equival a 114 m³/dia .
Altres possibles impactes	-
Indicadors de seguiment	Control de consums dels abonats d'ús domèstic Visites a l'apartat on hi ha la informació sobre la sequera a la web de l'Ajuntament. Indicadors pròpies de les xarxes socials.



CODI	EXC-12
Tipologia de la mesura	Relacionada amb la demanda
Descripció de la mesura	El reg de camps esportius de gespa i d'altres superfícies esportives (com gespa artificial, sauló, terra, terra batuda, etc.) només es permet en superfícies destinades a la pràctica federada d'esport, tant pública com privada, i s'utilitzarà la mínima quantitat d'aigua potable, prioritzant el consum de recursos hídrics alternatius. En qualsevol cas, no haurà d'ésser superior a 450 m ³ /ha/mes, i s'efectuarà en horari de 20.00h a 8.00h. S'evitarà el reg en temps de pluja. Es faran més esforços per comunicar i incidir en la necessitat de reduir el consum.
Responsables	Ajuntament d'Argentona Aigües d'Argentona
Mitjans humans i materials destinats	Mitjans propis Mitjans de comunicació (premsa, web Ajuntament, XXSS, etc.).
Impacte de la mesura	L'impacte de la mesura és el 50% de l'impacte de la mesura EME-I-12. L'estalvi previst és de 17 m³/dia .
Altres possibles impactes	Augment dels cabals mínims nocturns
Indicadors de seguiment	Evolució del consum dels abonats amb camps esportius



CODI	EXC-13
Tipologia de la mesura	Relacionada amb la demanda
Descripció de la mesura	Reducció de la pressió de la xarxa.
Responsables	Aigües d'Argentona
Mitjans humans i materials destinats	Mitjans propis d'Aigües d'Argentona (personal tècnic i personal operari de xarxa)
Impacte de la mesura	Per fer el càlcul de l'impacte de la mesura s'ha considerat que hi pot haver un estalvi del 10% sobre l'ANR de l'any 2022, que va ser de 565.960 m ³ . Per tant l'estalvi pot ser de 16 m³/dia .
Altres possibles impactes	-
Indicadors de seguiment	Manòmetres de pressió de la xarxa. Seguiment de l'Aigua No Registrada.



CODI	EXC-14
Tipologia de la mesura	Relacionada amb la demanda
Descripció de la mesura	<p>Activitats lúdiques i recreatives. Prohibició d'activitats lúdiques i recreatives que requereixin l'ús d'aigua, ja sigui potable com no potable, amb les excepcions següents:</p> <ul style="list-style-type: none"> • Ús de mànega o polvorització amb aigua en casals d'estiu i escoles per garantir la salut dels infants en cas d'altres temperatures. • Refugis climàtics actius amb un ús eficient de l'aigua.
Responsables	Ajuntament d'Argentona Aigües d'Argentona
Mitjans humans i materials destinats	Mitjans propis de l'Ajuntament i d'Aigües d'Argentona Mitjans de comunicació (premsa, web, XXSS, etc.).
Impacte de la mesura	És complicat definir un criteri per al càlcul d'aquesta mesura, s'ha definit un possible estalvi de 1 m³/dia .
Altres possibles impactes	-
Indicadors de seguiment	-



CODI	EXC-15
Tipologia de la mesura	Estructural
Descripció de la mesura	Recerca de fraus. Inici de campanyes de recerca de fraus per tal de reduir les pèrdues d'aigua.
Responsables	Aigües d'Argentona
Mitjans humans i materials destinats	Mitjans propis d'Aigües d'Argentona
Impacte de la mesura	Per fer el càlcul de l'impacte de la mesura s'ha considerat el volum facturat a l'any 2022, que va ser de 752.501 m ³ i s'ha imputat que els possibles fraus poden ser el 0,25% d'aquest volum. En aquest estat, s'ha calculat que es podrien identificar el 25% d'aquests fraus, que equival a 1 m³/dia .
Altres possibles impactes	-
Indicadors de seguiment	Registre de fraus. Indicador seguiment de l'ANR.



CODI	EXC-16	Mesures d'organització i control
Tipologia de la mesura		
Descripció de la mesura		Regim sancionador. Aplicar el règim sancionador per l'incompliment de les mesures definides per part dels usuaris.
Responsables		Ajuntament d'Argentona
Mitjans humans i materials destinats		Mitjans de comunicació (premsa, web Ajuntament, XXSS, etc.) Mitjans propis Ajuntament
Impacte de la mesura		0 m³/dia
Altres possibles impactes		-
Indicadors de seguiment		-



CODI	EXC-17
Tipologia de la mesura	Relacionada amb la demanda
Descripció de la mesura	Tancament de les dutxes en tots els equipaments públics. En estat d'excepcionalitat es prohibirà l'ús de les dutxes en tots els equipaments públics (poliesportiu, escoles, dutxes internes de la piscina, etc.).
Responsables	Ajuntament d'Argentona Aigües d'Argentona
Mitjans humans i materials destinats	Mitjans propis de l'Ajuntament i d'Aigües d'Argentona Mitjans de comunicació (premsa, web Ajuntament, XXSS, etc.).
Impacte de la mesura	S'han tingut en compte els consums corresponents a l'any 2022 del Poliesportiu Municipal, del camp de futbol i de la piscina d'Argentona: Poliesportiu: 1.219 m ³ Camp futbol: 423 m ³ Piscina: 1864 m ³ Es considera que el 80% del consum d'aigua del poliesportiu correspon a les dutxes, el 70% del camp de futbol i el 10% de la piscina. Per tant, l'impacte de la mesura suposa un estalvi de 4 m³/dia .
Altres possibles impactes	Ajuntament d'Argentona Aigües d'Argentona
Indicadors de seguiment	Consums dels equipaments públics



5.4.- MESURES EN SITUACIÓ D'EMERGÈNCIA I

L'ús d'aigua per a l'abastament de població està sotmès a totes les limitacions contemplades en les fases anteriors, amb l'afegit de les que s'indiquen a continuació. Els volums lliurats a l'abastament de la població no poden superar en Emergència I una dotació màxima equivalent de **200 litres per habitant i dia**, incloent les fraccions servides des dels recursos propis municipals.

CODI	EME-I-01
Tipologia de la mesura	Administrativa i de gestió
Descripció de la mesura	Reunions del Comitè tècnic de sequera per al seguiment del Pla d'emergència en situacions de sequera. Periodicitat de les reunions: Setmanal
Responsables	Ajuntament d'Argentona
Mitjans humans i materials destinats	Membres del Comitè tècnic de sequera
Impacte de la mesura	0 m³/dia
Altres possibles impactes	-
Indicadors de seguiment	Actes de reunió del Comitè



CODI	EME-I-02
Tipologia de la mesura	Relacionada amb la demanda
Descripció de la mesura	Informació als usuaris industrials de la limitació de consum d'un 25%. Control mensual del consum. El consum normal és la mitjana dels tres últims anys de normalitat productiva de l'activitat. El càlcul de la reducció es basa en la mitjana del mateix període dels tres últims anys de normalitat (2020-2021-2022).
Responsables	Ajuntament d'Argentona Servei d'abastament d'aigua
Mitjans humans i materials destinats	Personal d'Aigües d'Argentona Mitjans de comunicació (premsa, web Ajuntament, XXSS, etc.).
Impacte de la mesura	El consum dels usos industrials dels anys 2020, 2021 i 2022 va ser de 316.087 m ³ . Per tant, una reducció del 25% (sobre el consum de l'ús industrial dels anys 2020, 2021 i 2022) suposa un estalvi de 72 m³/dia .
Altres possibles impactes	Possibles queixes per part dels usuaris d'ús industrial.
Indicadors de seguiment	Control consums dels usos industrials



CODI	EME-I-03
Tipologia de la mesura	Estructural
Descripció de la mesura	<p>Reducció de l'aigua no registrada a la xarxa de distribució. Per intentar reduir el percentatge d'aigua no registrada de la xarxa de distribució es realitzen les següents tasques:</p> <ul style="list-style-type: none"> • Campanya de recerca de fuites a la xarxa i monitorització dels consums dels usuaris. • Sectorització de la xarxa. • Implantació de la Tele lectura.
Responsables	Aigües d'Argentona
Mitjans humans i materials destinats	Recursos propis Aigües d'Argentona (personal tècnic i operari, equipament per a la recerca de fuites a la xarxa). Equipament per a la recerca de fuites (correladors, hidròfons, etc.). Empreses externes especialitzades en la detecció de fuites.
Impacte de la mesura	El resultat de les diferents actuacions ha de permetre reduir el percentatge d'ANR fins al 23%, amb un impacte de la mesura de 550 m³/dia .
Altres possibles impactes	Reposició de canonada i d'altres elements hidràulics en estat no òptim.
Indicadors de seguiment	Dades procedents dels loggers acústics. Seguiment diari de l'entorn SCADA.



CODI	EME-I-04
Tipologia de la mesura	Relacionada amb la demanda
Descripció de la mesura	Eliminació de pols i matèria en suspensió a l'aire. Es prohibeix la utilització d'aigua per a l'eliminació de pols i matèria en suspensió a l'aire.
Responsables	Ajuntament d'Argenton
Mitjans humans i materials destinats	Mitjans propis de l'Ajuntament, brigada municipal. Mitjans de comunicació (premsa, web Ajuntament, XXSS, etc.).
Impacte de la mesura	El criteri utilitzat és el de considerar als usos "obres" per al càlcul de l'impacte de la mesura. Per als anys 2020, 2021 i 2022, el consum d'aquests usos va se de 21.564 m ³ . Es considera que hi podria haver un estalvi d'un 10%, la qual cosa suposa una reducció de 2 m³/dia .
Altres possibles impactes	-
Indicadors de seguiment	Evolució del consum dels abonats de l'ús "Obres".



CODI	EME-I-05
Tipologia de la mesura	Relacionada amb la demanda Reg de jardins i zones verdes. Resta prohibit l'ús de l'aigua per a reg de jardins i zones verdes, tant de caràcter públic com privat, amb les excepcions següents: a) En les fases d' Emergència I i II , el reg de supervivència d'arbrat i jardins botànics en les condicions següents: <ul style="list-style-type: none"> • Que es realitzi amb aigües regenerades procedents de depuradora o amb aigües freàtiques, sempre que, en aquest darrer cas, es comprovi mitjançant una avaluació hidrogeològica que no suposa una reducció de la disponibilitat per a l'abastament domiciliari. • Que es realitzi amb la mínima quantitat d'aigua indispensable, preferentment en hores de baixa insolació. • Que s'indiqui l'origen de l'aigua empresa, indicant de manera clara i expressa que es tracta d'aigua no potable. En la fase d' Emergència III només s'admet l'ús d'aigües no procedents de xarxa municipal d'aigua potable per a reg quan es justifiqui per a la supervivència d'arbrat de caràcter singular o monumental en espais públics. b) En la fase d' Emergència I el reg de camps esportius de gespa natural (o altres superfícies que requereixen reg) per a la pràctica de l'esport federat, en les condicions següents: <ul style="list-style-type: none"> • Que es realitzi amb aigües regenerades procedents de depuradora o amb aigües freàtiques, sempre que, en aquest darrer cas, es comprovi mitjançant
Descripció de la mesura	
Responsables	Ajuntament d'Argentona Aigües d'Argentona
Mitjans humans i materials destinats	Mitjans propis de l'Ajuntament i d'Aigües d'Argentona. Mitjans de comunicació (premsa, web Ajuntament, XXSS, etc.).
Impacte de la mesura	El reg de les zones verdes de titularitat municipal es fa amb aigua no procedent de la xarxa de distribució d'aigua potable. Pel que fa al reg dels jardins de titularitat privada, s'han identificat 3.172 habitatges unifamiliars al municipi. El criteri utilitzat ha estat comprovar els consums dels habitatges unifamiliars sense piscina i comparar-los amb els habitatges plurifamiliars sense piscina, essent aquesta diferència de 12 m ³ /any entre els dos tipus de habitatges. Es proposa una reducció del 50% respecte al consum total previst inicialment, la qual cosa significa un impacte de 52 m³/dia .
Altres possibles impactes	-



Indicadors de seguiment	Eines d'anàlisis dels patrons de consum
CODI	EME-I-06
Tipologia de la mesura	Relacionada amb la demanda
Descripció de la mesura	Neteja de carrers, paviments, façanes i similars. Es prohibeix la neteja amb aigua potable de carrers, clavegueram, paviments, façanes i similars, ja siguin públics o particulars, excepte si la neteja és resultat d'un accident o d'un incendi, o bé si hi ha un risc sanitari o un risc per a la seguretat viària. En aquestes circumstàncies, la neteja s'ha de fer amb el mínim d'aigua indispensable. S'exclou de la prohibició la neteja d'aparadors i finestres amb galleda i esponja.
Responsables	Ajuntament d'Argentonona
Mitjans humans i materials destinats	Mitjans propis de l'Ajuntament. Mitjans de comunicació (premsa, web, XXSS, etc.).
Impacte de la mesura	La neteja dels carrers per part dels serveis municipals es fa amb aigua no procedent de la xarxa de distribució d'aigua potable. Pel que fa a la neteja de paviments, façanes i similars, s'ha estimat un consum aproximat de 1 m³/dia .
Altres possibles impactes	-
Indicadors de seguiment	Consum dels comptadors municipals / domèstics



CODI	EME-I-07
Tipologia de la mesura	Relacionada amb la demanda Ompliment de piscines. Resta prohibit l'ompliment total o parcial de tot tipus de piscines, excepte: <ul style="list-style-type: none"> • El reompliment parcial de les piscines cobertes inscrites al cens d'equipaments esportius de la Generalitat de Catalunya i de les piscines descobertes d'ús durant tot l'any per a la pràctica esportiva federada, sempre que: <ul style="list-style-type: none"> • Disposin d'un sistema de recirculació de l'aigua. • Es realitzi en les quantitats indispensables per garantir la qualitat sanitària de l'aigua. • Que, mitjançant l'aplicació de les mesures d'estalvi addicionals en la instal·lació esportiva mateixa, s'aconsegueixin estalvis d'aigua equivalents al volum d'aigua emprat en el reompliment de la piscina. • Que es procedeixi al tancament total de les dutxes. • L'ompliment i el reompliment de les piscines d'ús terapèutic ubicades en hospitals, residències, centres d'educació especial i centres de la Xarxa de Serveis Socials d'Atenció Pública. • L'ompliment i el reompliment de les piscines destinades al bany de persones que disposen d'una avaluació del grau de discapacitat en la qual consta que pateixen alteracions de la conducta. • L'ompliment total o parcial de les piscines d'aigua de mar que s'omplin i es buiduin sense connexió a les xarxes d'abastament ni sanejament. • El reompliment parcial d'aquelles piscines que siguin declarades "refugi climàtic" per part de l'Ajuntament dins el seu Pla d'emergència per sequera, amb la quantitat mínima d'aigua necessària per a garantir-ne les condicions sanitàries i aplicant mesures d'estalvi que compensin la despesa d'aigua del reompliment.
Descripció de la mesura	
Responsables	Ajuntament d'Argentona Aigües d'Argentona
Mitjans humans i materials destinats	Mitjans propis de l'Ajuntament i d'Aigües d'Argentona. Mitjans de comunicació (premsa, web, XXSS, etc.).
Impacte de la mesura	Argentona té 836 piscines identificades per cadastre. S'han calculat les superfícies de les piscines per cadastre i s'ha estimat una alçada de 1.5 m, amb un volum estimat de 42.656 m ³ totals. S'ha considerat que amb les restriccions marcades i el fet de no poder reomplir les piscines de titularitat privada, el possible estalvi és de 117 m³/dia .



Altres possibles impactes	
Indicadors de seguiment	Control dels consums dels usuaris identificats amb piscina (836 piscines al municipi).
CODI	EME-I-08
Tipologia de la mesura	Relacionada amb la demanda
Descripció de la mesura	Fonts ornamentals, llacs artificials i altres elements d'ús estètic de l'aigua. Es prohibeix l'ompliment total o parcial de fonts ornamentals, llacs artificials i altres elements d'ús estètic d'aigua, amb l'excepció d'aquelles basses que serveixen de refugi a fauna en perill d'extinció i fauna destinada a la recuperació de les espècies autòctones en les masses d'aigua, que es poden omplir amb la mínima quantitat d'aigua indispensable de la regeneració o del freàtic, sempre que, en aquest darrer cas, es comprovi, mitjançant una avaluació hidrogeològica, que no suposa una reducció de la disponibilitat d'aigua per a l'abastament domiciliari.
Responsables	Ajuntament d'Argenton Aigües d'Argenton
Mitjans humans i materials destinats	Ajuntament d'Argenton, brigada municipal. Operaris xarxa d'Aigües d'Argenton.
Impacte de la mesura	Al municipi no es disposa de fonts ornamentals, llacs artificials i altres elements d'ús estètic de l'aigua, amb l'excepció del punt de servei situat a la Plaça Ntra. Sra. De Montserrat. Aquest, per a l'any 2022 va suposar un consum de 1.286 m ³ /any, per la qual cosa l'aplicació de la mesura suposarà un impacte sobre el volum subministrat de 3 m³/dia .
Altres possibles impactes	-
Indicadors de seguiment	Consum dels comptadors municipals destinats a les fonts.



CODI	EME-I-09
Tipologia de la mesura	Relacionada amb la demanda
Descripció de la mesura	Neteja de vehicles. Es prohibeix la neteja de qualsevol tipus de vehicles, excepte que la neteja es realitzi a establiments comercials de neteja de vehicles que comptin amb sistemes de recirculació de l'aigua.
Responsables	Ajuntament d'Argentona
Mitjans humans i materials destinats	Mitjans propis de l'Ajuntament. Mitjans de comunicació (premsa, web Ajuntament, XXSS, etc.).
Impacte de la mesura	El criteri utilitzat ha estat identificar els habitatges unifamiliars del municipi, un total de 3.172 habitatges, ja que s'ha considerat que són els que disposen de mitjans per a rentar els vehicles. S'ha considerat un consum de 0,5 m ³ /neteja i 1 neteja/trimestre/habitatge. Per tant, en estat d'emergència es considera un possible estalvi del 75% del total de consum (17 m ³ /dia), és a dir 13 m³/dia .
Altres possibles impactes	Previsible augment del consum d'aigua en el rentador de la benzinerà.
Indicadors de seguiment	Control del consum d'aigua, tant en la benzinerà, com en els abonats identificats amb habitatges unifamiliars.



CODI	EME-I-10
Tipologia de la mesura	Relacionada amb la demanda
Descripció de la mesura	Ús d'aigua en granges. L'ús en granges d'aigua procedent de la xarxa d'abastament d'aigua potable queda limitat a les quantitats necessàries per a l'abeurament i neteja dels animals, així com per a la neteja del recinte. Per a aquest darrer ús cal utilitzar només les quantitats imprescindibles per mantenir les condicions sanitàries i només en cas que no es disposi d'una font alternativa i exclusivament mitjançant sistemes de neteja a pressió o d'altres d'una eficàcia equivalent.
Responsables	Ajuntament d'Argentona Aigües d'Argentona
Mitjans humans i materials destinats	Mitjans propis de l'Ajuntament i d'Aigües d'Argentona Mitjans de comunicació (premsa, web Ajuntament, XXSS, etc.)
Impacte de la mesura	Les granges del municipi no utilitzen l'aigua procedent de la xarxa de distribució d'aigua potable, ja que disposen de fonts pròpies. Per tant, l'impacte serà de 0 m³/dia .
Altres possibles impactes	-
Indicadors de seguiment	-



CODI	EME-I-11
Tipologia de la mesura	Relacionada amb la demanda Establiment mecanismes de comunicació oficial cap a la població i els usuaris per a comunicar l'estat de sequera i mesures a aplicar. Campanyes de conscienciació social, informatives, de bones pràctiques i estalvi d'aigua amb caràcter informatiu i pedagògic. <ul style="list-style-type: none"> Habilitació d'un espai permanent sobre sequera a la web municipal i a la d'Aigües d'Argentona, que inclogui informació general sobre la sequera, consells per al bon ús de l'aigua, enllaç al visor de sequera de l'ACA i resum de mesures segons l'estat de sequera. Oficina d'atenció ciutadana. Donarà informació a la ciutadania sobre l'estat de sequera i les mesures. Aigües d'Argentona comunicarà a les factures l'estat d'excepcionalitat. Ban municipal d'informació sobre l'estat d'excepcionalitat i mesures a aplicar. Campanya de conscienciació a través de les xarxes socials, sobre bones pràctiques i estalvi d'aigua, a més de les mesures a aplicar en estat d'excepcionalitat. Notes de premsa sobre la quantitat d'aigua consumida, promoció de mesures d'estalvi i mesures a aplicar en la fase d'excepcionalitat.
Descripció de la mesura	
Responsables	Ajuntament d'Argentona Aigües d'Argentona
Mitjans humans i materials destinats	Mitjans propis de l'Ajuntament i d'Aigües d'Argentona Mitjans de comunicació (premsa, web Ajuntament, XXSS, etc.)
Impacte de la mesura	Per al càlcul de l'impacte d'aquesta mesura s'ha tingut en compte el volum facturat als usos domèstics, per als anys 2020, 2021 i 2022, que ha estat de 1.663.172 m ³ . S'ha considerat aplicar una reducció del 10% a aquest consum, per tant equival a 152 m³/dia .



Altres possibles impactes	-
Indicadors de seguiment	Control de consums dels abonats d'ús domèstic Visites a l'apartat on hi ha la informació sobre la sequera a la web de l'Ajuntament. Indicadors pròpies de les xarxes socials.

CODI	EME-I-12
Tipologia de la mesura	Relacionada amb la demanda
Descripció de la mesura	El reg de camps esportius de gespa i d'altres superfícies esportives (com gespa artificial, sauló, terra, terra batuda, etc.) està prohibit en tots els casos i sense excepcions, incloent les superfícies destinades a la pràctica federada de l'esport.
Responsables	Ajuntament d'Argentona Aigües d'Argentona
Mitjans humans i materials destinats	Mitjans propis de l'Ajuntament i d'Aigües d'Argentona Mitjans de comunicació (premsa, web, XXSS, etc.)
Impacte de la mesura	S'han identificat a través del cadastre els m ² de superfícies esportives (futbol i tennis) del municipi, 8.323 m ² . S'ha calculat un consum de 4 l/m ² /dia d'aigua, la qual cosa suposa un total d'estalvi de 33 m³/dia .
Altres possibles impactes	-
Indicadors de seguiment	Evolució del consum dels abonats amb camps esportius



CODI	EME-I-13
Tipologia de la mesura	Relacionada amb la demanda
Descripció de la mesura	Reducció de la pressió de la xarxa.
Responsables	Aigües d'Argentona
Mitjans humans i materials destinats	Mitjans propis d'Aigües d'Argentona (personal tècnic i personal operari de xarxa)
Impacte de la mesura	Per fer el càlcul de l'impacte de la mesura s'ha considerat que hi pot haver un estalvi del 10% sobre l'ANR de l'any 2022, que va ser de 565.960 m ³ . Per tant l'estalvi pot ser de 16 m³/dia .
Altres possibles impactes	-
Indicadors de seguiment	Manòmetres de pressió de la xarxa. Seguiment de l'Aigua No Registrada.



CODI	EME-I-14	
Tipologia de la mesura		Relacionada amb la demanda
Descripció de la mesura		Activitats lúdiques i recreatives. Es prohibeixen la realització d'actes lúdics, públics o privats, que comportin la utilització d'aigua, ja sigui potable com no potable, com ara les pistes de gel temporals o d'ús lúdic, les festes de l'escuma, els jocs d'aigua o similars.
Responsables		Ajuntament d'Argentona Aigües d'Argentona
Mitjans humans i materials destinats		Mitjans propis de l'Ajuntament i d'Aigües d'Argentona Mitjans de comunicació (premsa, web, XXSS, etc.).
Impacte de la mesura		És complicat definir un criteri per al càlcul d'aquesta mesura, s'ha definit un possible estalvi de 2 m³/dia .
Altres possibles impactes		-
Indicadors de seguiment		-



CODI	EME-I-15
Tipologia de la mesura	Mesures d'organització i control
Descripció de la mesura	Regim sancionador. Aplicar el règim sancionador per l'incompliment de les mesures definides per part dels usuaris.
Responsables	Ajuntament d'Argentona
Mitjans humans i materials destinats	Mitjans de comunicació (premsa, web Ajuntament, XXSS, etc.). Mitjans propis Ajuntament.
Impacte de la mesura	0 m³/dia
Altres possibles impactes	-
Indicadors de seguiment	-



CODI	EME-I-16
Tipologia de la mesura	Relacionada amb la demanda
Descripció de la mesura	Intensificació de la recerca de fraus. Intensificació de campanyes de recerca de fraus per tal de reduir les pèrdues d'aigua.
Responsables	Aigües d'Argentona
Mitjans humans i materials destinats	Mitjans propis d'Aigües d'Argentona
Impacte de la mesura	Per fer el càlcul de l'impacte de la mesura s'ha considerat el volum facturat a l'any 2022, que va ser de 752.501 m ³ i s'ha imputat que els possibles fraus poden ser el 0,25% d'aquest volum. En aquest estat, s'ha calculat que es podrien identificar el 50% d'aquests fraus, que equival a 3 m³/dia .
Altres possibles impactes	-
Indicadors de seguiment	Registre de fraus. Indicador seguiment de l'ANR.



CODI	EME-1-17
Tipologia de la mesura	Relacionada amb la demanda
Descripció de la mesura	Tancament de les dutxes en tots els equipaments públics. En estat d'emergència i es prohibirà l'ús de les dutxes en tots els equipaments públics (poliesportiu, escoles, dutxes internes de la piscina, etc.).
Responsables	Ajuntament d'Argentona Aigües d'Argentona
Mitjans humans i materials destinats	Mitjans propis de l'Ajuntament i d'Aigües d'Argentona Mitjans de comunicació (premsa, web Ajuntament, XXSS, etc.).
Impacte de la mesura	S'han tingut en compte els consums corresponents a l'any 2022 del Poliesportiu Municipal, del camp de futbol i de la piscina d'Argentona: Poliesportiu: 1.219 m ³ Camp futbol: 423 m ³ Piscina: 1864 m ³ Es considera que el 80% del consum d'aigua del poliesportiu correspon a les dutxes, el 70% del camp de futbol i el 10% de la piscina. Per tant, l'impacte de la mesura suposa un estalvi de 4 m³/dia .
Altres possibles impactes	Ajuntament d'Argentona Aigües d'Argentona
Indicadors de seguiment	Consums dels equipaments públics



CODI	EME-I-18	
Tipologia de la mesura	Relacionada amb la demanda	
Descripció de la mesura	Tancament de les fonts públiques. En estat d'emergència i, es tancaran totes les fonts públiques del municipi, exceptuant en els episodis considerats com a onada de calor.	
Responsables	Ajuntament d'Argentona Aigües d'Argentona	
Mitjans humans i materials destinats	Mitjans propis de l'Ajuntament d'Argentona i d'Aigües d'Argentona (Brigada municipal i operaris de la xarxa de distribució d'Aigües d'Argentona).	
Impacte de la mesura	Es considera un impacte molt baix, 0,5 m³/dia.	
Altres possibles impactes	-	
Indicadors de seguiment	-	



5.5.- MESURES EN SITUACIÓ D'EMERGÈNCIA II

L'ús d'aigua per a l'abastament de població està sotmès a totes les limitacions contemplades en la fase d'emergència I, amb l'afegit de les que s'indiquen a continuació. Els volums lliurats a l'abastament de la població no poden superar en Emergència II una dotació màxima equivalent de **180 litres per habitant i dia**, incloent les fraccions servides des dels recursos propis municipals.

CODI	EME-II-01
Tipologia de la mesura	Relacionada amb la demanda Establiment mecanismes de comunicació oficial cap a la població i els usuaris per a comunicar l'estat de sequera i mesures a aplicar. Campanyes de conscienciació social, informatives, de bones pràctiques i estalvi d'aigua amb caràcter informatiu i pedagògic. <ul style="list-style-type: none"> • Habilitació d'un espai permanent sobre sequera a la web municipal i a la d'Aigües d'Argentona, que inclogui informació general sobre la sequera, consells per al bon ús de l'aigua, enllaç al visor de sequera de l'ACA i resum de mesures segons l'estat de sequera. • Oficina d'atenció ciutadana. Donarà informació a la ciutadania sobre l'estat de sequera i les mesures. • Aigües d'Argentona comunicarà a les factures l'estat d'excepcionalitat. • Ban municipal d'informació sobre l'estat d'excepcionalitat i mesures a aplicar. • Campanya de conscienciació a través de les xarxes socials, sobre bones pràctiques i estalvi d'aigua, a més de les mesures a aplicar en estat d'excepcionalitat.
Descripció de la mesura	Notes de premsa sobre la quantitat d'aigua consumida, promoció de mesures d'estalvi i mesures a aplicar en la fase d'excepcionalitat.
Responsables	Ajuntament d'Argentona Aigües d'Argentona



Mitjans humans i materials destinats	Mitjans propis de l'Ajuntament i d'Aigües d'Argentera Mitjans de comunicació (premsa, web Ajuntament, XXSS, etc.)
Impacte de la mesura	Per al càlcul de l'impacte d'aquesta mesura s'ha tingut en compte el volum facturat als usos domèstics, per als anys 2020, 2021 i 2022, que ha estat de 1.663.172 m ³ . S'ha considerat aplicar una reducció del 20% a aquest consum, per tant equival a 304 m³/dia .
Altres possibles impactes	-
Indicadors de seguiment	Control de consums dels abonats d'ús domèstic Visites a l'apartat on hi ha la informació sobre la sequera a la web de l'Ajuntament. Indicadors pròpies de les xarxes socials.
CODI	EME-II-02
Tipologia de la mesura	Estructural
Descripció de la mesura	Reducció de l'aigua no registrada a la xarxa de distribució. Per intentar reduir el percentatge d'aigua no registrada de la xarxa de distribució es realitzen les següents tasques: <ul style="list-style-type: none"> • Campanya de recerca de fuites a la xarxa i monitorització dels consums dels usuaris. • Sectorització de la xarxa. • Implantació de la Tele lectura.
Responsables	Aigües d'Argentera
Mitjans humans i materials destinats	Recursos propis Aigües d'Argentera (personal tècnic i operari, equipament per a la recerca de fuites a la xarxa). Equipament per a la recerca de fuites (correladors, hidròfons, etc.). Empreses externes especialitzades en la detecció de fuites.
Impacte de la mesura	El resultat de les diferents actuacions ha de permetre reduir el percentatge d'ANR fins al 15%, amb un impacte de la mesura de 700 m³/dia .
Altres possibles impactes	Reposició de canonada i d'altres elements hidràulics en estat no òptim.
Indicadors de seguiment	Dades procedents dels loggers acústics. Seguiment diari de l'entorn SCADA.



5.6.- MESURES EN SITUACIÓ D'EMERGÈNCIA III

L'ús d'aigua per a l'abastament de població està sotmès a totes les limitacions contemplades en la fase d'emergència II, amb l'afegit de les que s'indiquen a continuació. Els volums lliurats a l'abastament de la població no poden superar en Emergència III una dotació màxima equivalent de **160 litres per habitant i dia**, incloent les fraccions servides des dels recursos propis municipals.

CODI	EME-III-01
Tipologia de la mesura	Relacionada amb la demanda Establiment mecanismes de comunicació oficial cap a la població i els usuaris per a comunicar l'estat de sequera i mesures a aplicar. Campanyes de conscienciació social, informatives, de bones pràctiques i estalvi d'aigua amb caràcter informatiu i pedagògic. <ul style="list-style-type: none"> • Habilitació d'un espai permanent sobre sequera a la web municipal i a la d'Aigües d'Argentera, que inclogui informació general sobre la sequera, consells per al bon ús de l'aigua, enllaç al visor de sequera de l'ACA i resum de mesures segons l'estat de sequera. • Oficina d'atenció ciutadana. Donarà informació a la ciutadania sobre l'estat de sequera i les mesures. • Aigües d'Argentera comunicarà a les factures l'estat d'excepcionalitat. • Ban municipal d'informació sobre l'estat d'excepcionalitat i mesures a aplicar. • Campanya de conscienciació a través de les xarxes socials, sobre bones pràctiques i estalvi d'aigua, a més de les mesures a aplicar en estat d'excepcionalitat. Notes de premsa sobre la quantitat d'aigua consumida, promoció de mesures d'estalvi i mesures a aplicar en la fase d'excepcionalitat.
Responsables	Ajuntament d'Argentera Aigües d'Argentera
Mitjans humans i materials destinats	Mitjans propis de l'Ajuntament i d'Aigües d'Argentera Mitjans de comunicació (premsa, web Ajuntament, XXSS, etc.)



Impacte de la mesura	Per al càlcul de l'impacte d'aquesta mesura s'ha tingut en compte el volum facturat als usos domèstics, per als anys 2020, 2021 i 2022, que ha estat de 1.663.172 m ³ . S'ha considerat aplicar una reducció del 30% a aquest consum, per tant equival a 456 m³/dia .
Altres possibles impactes	-
Indicadors de seguiment	Control de consums dels abonats d'ús domèstic Visites a l'apartat on hi ha la informació sobre la sequera a la web de l'Ajuntament. Indicadors pròpies de les xarxes socials.

CODI	EME-III-02
Tipologia de la mesura	Estructural
Descripció de la mesura	Reducció de l'aigua no registrada a la xarxa de distribució. Per intentar reduir el percentatge d'aigua no registrada de la xarxa de distribució es realitzen les següents tasques: <ul style="list-style-type: none"> • Campanya de recerca de fuites a la xarxa i monitorització dels consums dels usuaris. • Sectorització de la xarxa. • Implantació de la Tele lectura.
Responsables	Aigües d'Argentona
Mitjans humans i materials destinats	Recursos propis Aigües d'Argentona (personal tècnic i operari, equipament per a la recerca de fuites a la xarxa). Equipament per a la recerca de fuites (correladors, hidròfons, etc.). Empreses externes especialitzades en la detecció de fuites.
Impacte de la mesura	El resultat de les diferents actuacions ha de permetre reduir el percentatge d'ANR fins al 11%, amb un impacte de la mesura de 800 m³/dia .
Altres possibles impactes	Reposició de canonada i d'altres elements hidràulics en estat no òptim.
Indicadors de seguiment	Dades procedents dels loggers acústics. Seguiment diari de l'entorn SCADA.



5.7.- MESURA ESPECIFICA PER AL MES DE FEBRER

Les dades de les dotacions actuals mostren que el mes de febrer hi ha un consum molt elevat, amb l'objectiu de poder assolir les dotacions marcades per al pla de sequera es proposa una mesura específica per aquest mes.

CODI	FEB
Tipologia de la mesura	Relacionada amb la demanda
Descripció de la mesura	<p>Tall temporals en el subministrament</p> <ul style="list-style-type: none"> • Es realitzaran talls programats en el subministrament fins assolir l'estalvi previst • El talls es començaran en horaris nocturns i s'aniran ampliant si fos necessari
Responsables	Aigües d'Argentona
Mitjans humans i materials destinats	Recursos propis Aigües d'Argentona
Impacte de la mesura	L'estalvi a assolir és 535 m³/dia (14.980 m³/febrer)
Altres possibles impactes	-
Indicadors de seguiment	Seguiment de l'Aigua No Registrada. Seguiment diari de l'entorn SCADA.



5.8.- ESTALVIS PREVISTOS EN LA DISTRIBUCIÓ D'AIGUA

A la següent taula es mostra un resum de les diferents mesures a aplicar, juntament amb els estalvis previstos per a cada una de les mesures definides, per a cada un dels escenaris, pre alerta, alerta, excepcionalitat, emergència I, emergència II i emergència III.

Codi mesura	Descripció mesura	Estalvi previst (m³/dia)
PRE-01	Creació del comitè tècnic de sequera per al seguiment del Pla d'Emergència en situacions de Sequera	0
PRE-02	Informació i conscienciació als abonats sobre bones pràctiques en el consum d'aigua	0
PRE-03	Reducció de l'aigua no registrada a la xarxa de distribució	0
PRE-04	Realitzar la neteja dels carrers utilitzant aigua no potable	0
TOTAL		0 m³/dia
ALE-01	Reunions del comitè tècnic de sequera (Mensual)	0
ALE-02	Informació als usuaris industrials de la limitació de consum d'un 5% (segons taula apartat 4.3)	14
ALE-03	Reducció de l'aigua no registrada a la xarxa de distribució	250
ALE-04	Eliminació de pols i matèria en suspensió a l'aire	2
ALE-05	Reg de jardins i zones verdes	31
ALE-06	Neteja de carrers, paviments, façanes i similars	1
ALE-07	Ompliment de piscines	29
ALE-08	Fonts ornamentals, llacs artificials i altres elements d'ús estètic de l'aigua	3
ALE-09	Neteja de vehicles	4
ALE-10	Ús d'aigua en granges	0
ALE-11	Mecanismes de comunicació	38
ALE-12	Reg de camps esportius	8
ALE-13	Prohibició d'activitats lúdiques i recreatives	1
ALE-14	Règim sancionador	0
TOTAL		382 m³/dia
EXC-01	Reunions del Comitè tècnic de sequera (Cada 15 dies)	0
EXC-02	Informació als usuaris dels diferents usos de la limitació de consums (segons taula apartat 4.3)	43
EXC-03	Reducció de l'aigua no registrada a la xarxa de distribució	350
EXC-04	Eliminació de pols i matèria en suspensió a l'aire	2
EXC-05	Reg de jardins i zones verdes	52
EXC-06	Neteja de carrers, paviments, façanes i similars	1
EXC-07	Ompliment de piscines	58
EXC-08	Fonts ornamentals, llacs artificials i altres elements d'ús estètic de l'aigua	3
EXC-09	Neteja de vehicles	9
EXC-10	Ús d'aigua en granges	0
EXC-11	Mecanismes de comunicació	114
EXC-12	Reg de camps esportius	17
EXC-13	Reducció de la pressió de la xarxa	16



EXC-14	Prohibició d'activitats lúdiques i recreatives	1
EXC-15	Recerca de frauds	1
EXC-16	Règim sancionador	0
EXC-17	Tancament de les dutxes en tots els equipaments públics	4
TOTAL		671 m³/dia
EME-I-01	Reunions del Comitè tècnic de sequera (Setmanal)	0
EME-I-02	Informació als usuaris dels diferents usos de la limitació de consums (segons taula apartat 4.3)	72
EME-I-03	Reducció de l'aigua no registrada a la xarxa de distribució	550
EME-I-04	Eliminació de pols i matèria en suspensió a l'aire	2
EME-I-05	Reg de jardins i zones verdes	52
EME-I-06	Neteja de carrers, paviments, façanes i similars	1
EME-I-07	Ompliment de piscines	117
EME-I-08	Fonts ornamentals, llacs artificials i altres elements d'ús estètic de l'aigua	3
EME-I-09	Neteja de vehicles	13
EME-I-10	Ús d'aigua en granges	0
EME-I-11	Mecanismes de comunicació	152
EME-I-12	Reg de camps esportius	33
EME-I-13	Reducció de la pressió de la xarxa	16
EME-I-14	Prohibició d'activitats lúdiques i recreatives	2
EME-I-15	Règim sancionador	0
EME-I-16	Intensificació recerca de frauds	3
EME-I-17	Tancament de les dutxes en tots els equipaments públics	4
EME-I-18	Tancament de les fonts públiques	0,5
TOTAL		1.020 m³/dia
EME-II-01	Mecanismes de comunicació	304
EME-II-02	Reducció de l'aigua no registrada a la xarxa de distribució	700
TOTAL		1.322 m³/dia
EME-III-01	Mecanismes de comunicació	456
EME-III-02	Reducció de l'aigua no registrada a la xarxa de distribució	800
TOTAL		1.573 m³/dia

Taula 17.- Previsió d'estalvis d'aigua de les mesures proposades

Amb l'objectiu de poder tenir en compte la variabilitat estacional del servei d'abastament del municipi s'inclouran els valors d'estalvi expressats per cada mesura en unitat de m³/dia es distribuïran mensualment aplicant un coeficient. Aquest coeficient serà superior als mesos d'estiu tenint en compte que hi ha mesures que tenen major repercussió aquests mesos, com son l'omplerta de piscines, el reg de jardins, zones verdes i camps esportius.

El coeficient de distribució aplicat és el següent:

mes	gener	febrer	març	abril	maig	juny	juliol	agost	setembre	octubre	novembre	desembre
k	0,92	0,92	0,75	0,75	0,92	1,15	1,5	1,5	1	0,75	0,92	0,92

Taula 18.- Coeficient de distribució aplicat a les mesures d'estalvi



Un cop aplicat aquest coeficient els estalvis previstos mes a mes i per cada escenari de sequera serà el següent:

	alerta	excepcionalitat	emergència I	emergència II	emergència III
	m ³ /mes	m ³ /mes	m ³ /mes	m ³ /mes	m ³ /mes
Gener	10.889	19.074	29.018	37.628	44.812
Febrer	24.815	32.208	41.190	48.966	55.455
Març	8.877	15.550	23.656	30.675	36.531
Abril	8.590	15.048	22.893	29.685	35.353
Maig	10.889	19.074	29.018	37.628	44.812
Juny	13.172	23.074	35.102	45.517	54.208
Juliol	17.753	31.099	47.312	61.350	73.062
Agost	17.753	31.099	47.312	61.350	73.062
Setembre	11.454	20.064	30.524	39.580	47.137
Octubre	8.877	15.550	23.656	30.675	36.531
Novembre	10.537	18.459	28.082	36.414	43.366
Desembre	10.889	19.074	29.018	37.628	44.812

Taula 19.- Estalvis previstos mes a mes i per cada escenari de sequera un cop aplicades les mesures

6.- DEFINICIÓ DELS MECANISMES DE SEGUIMENT I CONTROL DE L'ESTAT DE SEQUERA I APLICACIÓ DEL PES I DEL PE

6.1.- COMITÈ TÈCNIC DE SEQUERA

El seguiment de la situació de sequera i la vigilància de l'aplicació de les mesures establertes al PES i aquest PE pel municipi d'Argentona, anirà a càrrec del Comitè tècnic de sequera. Els càrrecs que formaran part del comitè són els següents:

- Alcalde Ajuntament d'Argentona
- Regidor Medi Ambient i acció climàtica Ajuntament d'Argentona
- President d'Aigües d'Argentona
- Enginyer municipal Ajuntament d'Argentona
- Tècnic medi ambient Ajuntament d'Argentona

En data d'aprovació del pla de sequera, els integrants del comitè tècnic de sequera són els següents:

Nom	Entitat	Càrrec	Informació de contacte
Montserrat Capdevila i Cañadas	Ajuntament Argentona	Alcaldessa	capdevilacm@argentona.cat
Mariona Pasqual i Villahoz	Ajuntament Argentona	Regidora Medi Ambient i acció climàtica	pasqualvm@argentona.cat
Sergi Blanco Mora	Aigües Argentona	President	blancoms@argentona.cat
Nil Casans Ventura	Ajuntament Argentona	Enginyer Municipal	casansvm@argentona.cat
Joan Pujol Collet	Ajuntament Argentona	Tècnic Medi Ambient	pujolcj@argentona.cat

Taula 20.- Integrants del Comitè tècnic de sequera



El Comitè tècnic de sequera és l'ens responsable de la direcció, coordinació i seguiment de les mesures de sequera del present pla. Aquest Comitè podrà fer extensiva la seva composició a responsables d'emergències, protecció civil, comunicació, etc. per tal de garantir l'adequada implantació de les mesures. El Comitè serà el responsable de decretar oficialment el nivell de risc de sequera per a cada escenari.

Les funcions del Comitè municipal de sequera s'enumeren a continuació:

- Realitzar el seguiment dels indicadors de sequera que li pertocuen i comprovar la declaració de l'estat de sequera corresponent al municipi o àmbit territorial.
- Vetllar per el compliment dels deures de comunicació a l'ACA de les entitats subministradores i dels usuaris obligats a declarar presents al seu àmbit territorial.
- Coordinar i donar les instruccions corresponents a tots els actors vinculats amb l'aplicació del Pla de sequera i en especial als actors encarregats de dur a terme les mesures aplicables en estat de sequera al seu territori.
- Vetllar per la bona informació i fer arribar als usuaris i població del municipi les obligacions que es desprenen de l'aplicació del Pla.
- Vetllar pel compliment i execució de les mesures incloses al PE. Comprovar i avaluar l'impacte de les mesures i la consecució dels objectius definits.
- Informar als diferents organismes de tot allò referent amb una situació de sequera i, si s'escau per delegació, realitzar les coordinacions i comunicacions amb altres ens o administracions públiques externes al municipi.
- Facilitar i cooperar amb altres administracions de caràcter local o autonòmic, en especial amb l'ACA, per l'aplicació del Pla.
- Avaluar, un cop finalitzat l'episodi de sequera, l'efectivitat del Pla de sequera i detectar els errors o possibles millores a implementar en sequeres posteriors.
- Revisar i actualitzar, amb la freqüència que s'estableixi, el PE.

En relació als deures de comunicació amb l'Agència Catalana de l'Aigua, es realitza amb periodicitat mensual i, com a mínim, es comunica la següent informació:

- Volums mensuals extrets de cada font pròpia per separat.
- Dades dels nivells piezomètrics de les captacions en servei.
- Volums mensuals comprats a ATL.
- Consums mensuals registrats en baixa per tipus d'ús.



7.- DECLARACIÓ DE LA PISCINA MUNICIPAL COM A REFUGI CLIMÀTIC

Es sol·licita el reconeixement de la piscina municipal com a refugi climàtic, entenent com a refugi climàtic l'equipament que ofereix unes condicions ambientals benignes per a la protecció en un context meteorològic desfavorable, com pot ser massa calor, excés d'insolació, etc.

La piscina municipal es troba en la zona esportiva Raül Paloma. Les dimensions de la piscina són 24,5x16 metres. A més, es disposa d'una piscina infantil amb unes dimensions de 10x6 metres. El consum d'aigua del punt de subministrament per l'any 2022 va ser de 1.864 m³, un 0,24% del total del volum consumit al municipi.

A l'hora d'analitzar la possibilitat de sol·licitar la declaració de la piscina municipal com a refugi climàtic, s'ha tingut en compte que:

- El municipi no disposa de platja o estanys oberts a banyistes.
- No es disposa de suficient equipament públic climatitzat i obert en horari de més insolació (12.00h a 18.00h), situats a 1 km al voltant de la piscina. L'equipament públic existent, a més, no cobreix tots els dies de la setmana.
- Es considera que la piscina municipal és un equipament necessari per a col·lectius especials, com poden ser avis, infants, joves, etc.
- L'equipament es troba situat en una zona del municipi on pot donar cobertura a la població econòmicament més desafavorida.
- L'equipament disposa d'unes dimensions similars a la de les piscines semi olímpiques (25 m de llarg). A més, disposa d'una zona amb ombres per al descans i és accessible a persones amb diversitat funcional i/o mobilitat reduïda i vestidors.

Les mesures EXC-17 i EME-I-17 son mesures específiques que inclouen el tancament de les dutxes de la piscina.



Imatge 12.- Piscina municipal Argentona



8.- APLICACIÓ I REVISIÓ DEL PE

L'adaptació d'aspectes molt concrets a les circumstàncies que es vagin produint o la introducció de modificacions no substancials es consideraran una actualització del PE. En canvi, per canvis significatius en la seva organització o mesures d'actuació serà necessària una revisió.

Per tant, s'haurà d'actualitzar el PE com a mínim:

- Quan es produeixin canvis no significatius en el sistema d'indicadors, límits i mesures.
- Davant de canvis no significatius en el sistema d'organització i seguiment.
- Al modificar d'una manera no substancial la informació disponible sobre l'explotació de les captacions pròpies.
- A proposta del Comitè Tècnic municipal de Sequera.
- Cada any es farà una revisió de les dades de contacte i d'altres dades de caire no rellevant la variació de les quals no suposin canvis substancials.

Per altra banda, es procedirà a una revisió del Pla de Sequera en els següents casos:

- Quan existeixin canvis significatius o actualitzacions en el PES o PE de rang superior.
- Quan hi hagi canvis significatius en algun dels elements substancials, en el marc institucional en el que es desenvolupi, o en un altra àmbit que afecti de manera significativa les condicions de context.
- Després d'un episodi de sequera en base a l'informe de seguiment i avaluació. Durant l'episodi de sequera s'haurà de realitzar un seguiment de la situació i una avaluació de l'efectivitat del Pla després de la finalització.
- Cada 6 anys, segons el Reglament de la planificació hidrològica (Decret 380/2006, de 10 d'octubre).



9.- ASSOLIMENT DELS OBJECTIUS

Tal i com s'indica a l'apartat 4.3 Càlcul de les dotacions a cada escenari de sequera, les dotacions objectiu per als usos de consum són les següents:

ESCENARIS ESTABLERTS (litre/habitant/dia)						
2020-22	Dotació (l/h/d)	ALERTA	EXCEPCIONALITAT	EMERGÈNCIA I	EMERGÈNCIA II	EMERGÈNCIA III
Gener	269	270	246	213	193	173
Febrer	334	270	246	213	193	173
Març	254	270	246	213	193	173
Abril	233	270	246	213	193	173
Maig	242	270	246	213	193	173
Juny	255	270	246	213	193	173
Juliol	254	270	246	213	193	173
Agost	235	270	246	213	193	173
Setembre	247	270	246	213	193	173
Octubre	251	270	246	213	193	173
Novembre	278	270	246	213	193	173
Desembre	290	270	246	213	193	173

Taula 21.- Dotacions per a cada escenari de sequera

Un cop aplicades les mesures descrites a l'apartat 5, les dotacions resultants són les següents:

	DOTACIÓ	ALERTA	DOTACIÓ	EXCEPCIONALITAT	DOTACIÓ	EMERGÈNCIA I	DOTACIÓ	EMERGÈNCIA II	DOTACIÓ	EMERGÈNCIA III
Gener	240	270	217	246	191	213	167	193	148	173
Febrer	261	270	239	246	213	213	190	193	171	173
Març	231	270	213	246	192	213	173	193	158	173
Abril	210	270	194	246	173	213	156	193	141	173
Maig	216	270	197	246	173	213	152	193	135	173
Juny	223	270	200	246	171	213	146	193	125	173
Juliol	214	270	184	246	148	213	116	193	90	173
Agost	196	270	167	246	131	213	100	193	74	173
Setembre	219	270	199	246	174	213	152	193	134	173
Octubre	229	270	212	246	192	213	175	193	161	173
Novembre	249	270	227	246	201	213	178	193	158	173
Desembre	261	270	239	246	212	213	189	193	170	173
ANUAL	229	270	207	246	181	213	158	193	139	173

Taula 22.- Dotacions per a cada escenari de sequera un cop aplicades les mesures

Es preveu realitzar un esforç important per a intentar reduir el percentatge d'Aigua No Registrada al municipi, amb la implantació de les diferents actuacions definides en les mesures PRE-03, ALE-03, EXC-03, EME-I-03, EME-II-02 i EME-III-02.



10.- PROPOSTA VOLUMS DE COMPRA EN ALTA

A la taula següent es mostra la proposta de volums de compra en alta un cop aplicades les mesures descrites a l'apartat 5.

MES	NORMALITAT 20-22	ALERTA	EXCEPCIONALITAT	EMERGÈNCIA I	EMERGÈNCIA II	EMERGÈNCIA III
Gener	99.652	95.046	85.422	77.773	69.957	62.141
Febrer	113.400	108.159	97.208	88.503	79.608	70.714
Març	96.469	92.011	82.694	75.289	67.723	60.157
Abril	89.675	85.531	76.871	69.987	62.953	55.920
Maig	101.421	96.734	86.939	79.154	71.199	63.244
Juny	106.336	101.422	91.153	82.990	74.650	66.309
Juliol	112.989	107.767	96.856	88.182	79.320	70.458
Agost	106.655	101.726	91.426	83.239	74.874	66.508
Setembre	103.153	98.386	88.424	80.505	72.415	64.324
Octubre	101.337	96.653	86.867	79.088	71.140	63.192
Novembre	100.927	96.262	86.515	78.768	70.852	62.936
Desembre	108.051	103.057	92.623	84.328	75.854	67.379
Total	1.240.066	1.182.753	1.062.996	967.806	870.544	773.283

Taula 23.- Proposta volum compra en alta un cop aplicades les mesures

11.- PROPOSTA VOLUMS DE COMPRA EN ALTA PER US SECTORIAL

A les següents taules es mostra la proposta de volums comprats en alta per us sectorial per a cada escenari de sequera un cop aplicades les mesures descrites a l'apartat 5.

Alerta	Domèstic	Industrial	Comercial	Obres	Dependències Municipals	Entitats socials	Totals
Gener	71.534	14.317	4.313	940	3.013	929	95.046
Febrer	81.403	16.292	4.908	1.070	3.429	1.057	108.159
Març	69.249	13.860	4.176	910	2.917	899	92.011
Abril	64.372	12.883	3.882	846	2.712	836	85.531
Maig	72.804	14.571	4.390	957	3.067	945	96.734
Juny	76.332	15.277	4.603	1.003	3.216	991	101.422
Juliol	81.108	16.233	4.891	1.066	3.417	1.053	107.767
Agost	76.561	15.323	4.616	1.006	3.225	994	101.726
Setembre	74.047	14.820	4.465	973	3.119	961	98.386
Octubre	72.743	14.559	4.386	956	3.064	944	96.653
Novembre	72.449	14.500	4.369	952	3.052	941	96.262
Desembre	77.563	15.523	4.677	1.020	3.267	1.007	103.057

Excepcionalitat	Domèstic	Industrial	Comercial	Obres	Dependències Municipals	Entitats socials	Totals
Gener	64.291	12.867	3.877	845	2.708	835	85.422
Febrer	73.160	14.642	4.411	962	3.082	950	97.208
Març	62.237	12.456	3.753	818	2.622	808	82.694
Abril	57.854	11.579	3.488	761	2.437	751	76.871
Maig	65.432	13.096	3.945	860	2.756	850	86.939
Juny	68.603	13.730	4.137	902	2.890	891	91.153
Juliol	72.895	14.589	4.395	958	3.071	946	96.856
Agost	68.809	13.771	4.149	905	2.899	893	91.426
Setembre	66.549	13.319	4.013	875	2.803	864	88.424
Octubre	65.378	13.085	3.942	859	2.754	849	86.867
Novembre	65.113	13.032	3.926	856	2.743	845	86.515
Desembre	69.710	13.952	4.203	916	2.937	905	92.623



Emergència I	Domèstic	Industrial	Comercial	Obres	Dependències Municipals	Entitats socials	Totals
Gener	58.533	11.715	3.529	769	2.466	760	77.773
Febrer	66.609	13.331	4.016	876	2.806	865	88.503
Març	56.664	11.341	3.417	745	2.387	736	75.289
Abril	52.673	10.542	3.176	692	2.219	684	69.987
Maig	59.573	11.923	3.592	783	2.510	773	79.154
Juny	62.460	12.501	3.766	821	2.631	811	82.990
Juliol	66.368	13.283	4.002	872	2.796	862	88.182
Agost	62.647	12.538	3.777	824	2.639	813	83.239
Setembre	60.590	12.126	3.653	796	2.552	787	80.505
Octubre	59.523	11.913	3.589	782	2.507	773	79.088
Novembre	59.282	11.865	3.575	779	2.497	770	78.768
Desembre	63.467	12.702	3.827	834	2.674	824	84.328

Emergència II	Domèstic	Industrial	Comercial	Obres	Dependències Municipals	Entitats socials	Totals
Gener	52.651	10.538	3.175	692	2.218	684	69.957
Febrer	59.915	11.991	3.613	788	2.524	778	79.608
Març	50.970	10.201	3.073	670	2.147	662	67.723
Abril	47.380	9.483	2.857	623	1.996	615	62.953
Maig	53.586	10.725	3.231	704	2.257	696	71.199
Juny	56.183	11.244	3.388	739	2.367	729	74.650
Juliol	59.698	11.948	3.600	785	2.515	775	79.320
Agost	56.351	11.278	3.398	741	2.374	732	74.874
Setembre	54.501	10.908	3.286	716	2.296	708	72.415
Octubre	53.541	10.716	3.228	704	2.255	695	71.140
Novembre	53.325	10.672	3.215	701	2.246	692	70.852
Desembre	57.089	11.426	3.442	750	2.405	741	75.854

Emergència III	Domèstic	Industrial	Comercial	Obres	Dependències Municipals	Entitats socials	Totals
Gener	46.769	9.360	2.820	615	1.970	607	62.141
Febrer	53.221	10.652	3.209	700	2.242	691	70.714
Març	45.275	9.061	2.730	595	1.907	588	60.157
Abril	42.086	8.423	2.538	553	1.773	546	55.920
Maig	47.599	9.526	2.870	626	2.005	618	63.244
Juny	49.906	9.988	3.009	656	2.102	648	66.309
Juliol	53.028	10.613	3.197	697	2.234	688	70.458
Agost	50.055	10.018	3.018	658	2.109	650	66.508
Setembre	48.412	9.689	2.919	636	2.039	629	64.324
Octubre	47.559	9.519	2.868	625	2.003	617	63.192
Novembre	47.367	9.480	2.856	623	1.995	615	62.936
Desembre	50.711	10.149	3.058	667	2.136	658	67.379

Taula 24.- Proposta volum compra en alta per us per cada estat de sequera un cop aplicades les mesures

12.- PROPOSTA VOLUMS MÀXIMS A LLIURAR A LA XARXA

A la taula següent es mostra la proposta de volums a lliurar a la xarxa un cop aplicades les mesures descrites a l'apartat 5.



	alerta	excepcionalitat	emergència I	emergència II	emergència III
	m³/mes	m³/mes	m³/mes	m³/mes	m³/mes
Gener	88.763	80.577	70.634	62.024	54.840
Febrer	88.585	81.192	72.210	64.434	57.945
Març	87.593	80.920	72.813	65.795	59.938
Abril	81.085	74.627	66.783	59.990	54.323
Maig	90.532	82.347	72.403	63.793	56.609
Juny	93.165	83.263	71.234	60.819	52.129
Juliol	95.236	81.890	65.678	51.640	39.927
Agost	88.902	75.556	59.344	45.306	33.593
Setembre	91.699	83.089	72.629	63.573	56.016
Octubre	92.460	85.787	77.681	70.662	64.805
Novembre	90.389	82.468	72.845	64.513	57.561
Desembre	97.163	88.977	79.033	70.424	63.240

Taula 25.- Proposta volums màxims a lliurar a la xarxa per cada escenari de sequera.

13.- PROPOSTA VOLUMS MÀXIMS A LLIURAR PER US SECTORIAL

A les següents taules es mostra la proposta de volums a lliurar a la xarxa per us sectorial per a cada escenari de sequera un cop aplicades les mesures descrites a l'apartat 5.

Alerta	Domèstic	Industrial	Comercial	Obres	Dependències Municipals	Entitats socials	Totals
Gener	66.805	13.370	4.028	878	2.814	867	88.763
Febrer	66.671	13.344	4.020	876	2.809	866	88.585
Març	65.924	13.194	3.975	867	2.777	856	87.593
Abril	61.026	12.214	3.680	802	2.571	792	81.085
Maig	68.137	13.637	4.108	896	2.870	885	90.532
Juny	70.118	14.033	4.228	922	2.954	910	93.165
Juliol	71.677	14.345	4.322	942	3.019	931	95.236
Agost	66.910	13.391	4.035	880	2.819	869	88.902
Setembre	69.015	13.813	4.161	907	2.907	896	91.699
Octubre	69.587	13.927	4.196	915	2.931	903	92.460
Novembre	68.029	13.615	4.102	894	2.866	883	90.389
Desembre	73.127	14.636	4.409	961	3.081	949	97.163

Excepcionalitat	Domèstic	Industrial	Comercial	Obres	Dependències Municipals	Entitats socials	Totals
Gener	60.644	12.137	3.657	797	2.555	787	80.577
Febrer	61.106	12.230	3.685	803	2.574	793	81.192
Març	60.902	12.189	3.672	801	2.566	791	80.920
Abril	56.166	11.241	3.387	738	2.366	729	74.627
Maig	61.976	12.404	3.737	815	2.611	805	82.347
Juny	62.665	12.542	3.779	824	2.640	814	83.263
Juliol	61.632	12.335	3.716	810	2.596	800	81.890
Agost	56.865	11.381	3.429	748	2.395	738	75.556
Setembre	62.534	12.516	3.771	822	2.634	812	83.089
Octubre	64.565	12.922	3.893	849	2.720	838	85.787
Novembre	62.067	12.422	3.743	816	2.615	806	82.468
Desembre	66.966	13.403	4.038	880	2.821	869	88.977



Emergència I	Domèstic	Industrial	Comercial	Obres	Dependències Municipals	Entitats socials	Totals
Gener	53.160	10.640	3.205	699	2.239	690	70.634
Febrer	54.347	10.877	3.277	714	2.289	706	72.210
Març	54.801	10.968	3.304	720	2.309	711	72.813
Abril	50.262	10.059	3.031	661	2.117	653	66.783
Maig	54.492	10.906	3.286	716	2.296	707	72.403
Juny	53.612	10.730	3.233	705	2.258	696	71.234
Juliol	49.430	9.893	2.981	650	2.082	642	65.678
Agost	44.663	8.939	2.693	587	1.881	580	59.344
Setembre	54.662	10.940	3.296	719	2.303	710	72.629
Octubre	58.464	11.701	3.525	769	2.463	759	77.681
Novembre	54.824	10.973	3.306	721	2.310	712	72.845
Desembre	59.482	11.905	3.587	782	2.506	772	79.033

Emergència II	Domèstic	Industrial	Comercial	Obres	Dependències Municipals	Entitats socials	Totals
Gener	46.680	9.343	2.815	614	1.966	606	62.024
Febrer	48.494	9.706	2.924	637	2.043	630	64.434
Març	49.518	9.911	2.986	651	2.086	643	65.795
Abril	45.150	9.036	2.722	594	1.902	586	59.990
Maig	48.012	9.609	2.895	631	2.023	623	63.793
Juny	45.774	9.161	2.760	602	1.928	594	60.819
Juliol	38.865	7.778	2.343	511	1.637	505	51.640
Agost	34.098	6.824	2.056	448	1.436	443	45.306
Setembre	47.846	9.576	2.885	629	2.016	621	63.573
Octubre	53.182	10.644	3.207	699	2.240	690	70.662
Novembre	48.554	9.718	2.928	638	2.045	630	64.513
Desembre	53.002	10.608	3.196	697	2.233	688	70.424

Emergència III	Domèstic	Industrial	Comercial	Obres	Dependències Municipals	Entitats socials	Totals
Gener	41.274	8.261	2.489	543	1.739	536	54.840
Febrer	43.611	8.728	2.630	573	1.837	566	57.945
Març	45.111	9.028	2.720	593	1.900	586	59.938
Abril	40.884	8.183	2.465	537	1.722	531	54.323
Maig	42.605	8.527	2.569	560	1.795	553	56.609
Juny	39.233	7.852	2.366	516	1.653	509	52.129
Juliol	30.050	6.014	1.812	395	1.266	390	39.927
Agost	25.283	5.060	1.524	332	1.065	328	33.593
Setembre	42.159	8.438	2.542	554	1.776	547	56.016
Octubre	48.774	9.762	2.941	641	2.055	633	64.805
Novembre	43.321	8.670	2.612	569	1.825	562	57.561
Desembre	47.595	9.526	2.870	626	2.005	618	63.240

Taula 26.- Proposta volums màxims a lliurar a la xarxa per us per cada escenari de sequera.



ANNEX 1. BANS MUNICIPALS

A continuació es detallen els bans municipals dirigits a la ciutadania a través dels quals es comuniquen les mesures extraordinàries en cada fase de sequera.



BAN DE L'ALCALDESSA

Informo als vilatans d'Argentona:

Davant la situació d'eventual sequera, avui he dictat un Decret d'Alcaldia pel qual s'ha ordenat:

- 1.- EL **TANCAMENT DE LES FONTS PÚBLIQUES**
- 2.- EL **TANCAMENT DE LES DUTXES** DELS EQUIPAMENTS ESPORTIUS I EDUCATIUS

TOT AIXÒ, AMB EFECTES A DIA **15 DE GENER DE 2024.**

Agraeixo sincerament la comprensió i col·laboració de la població davant una situació tan alarmant.

Argentona, 11 de gener de 2024.

L'alcaldeessa d'Argentona, Montserrat Capdevila Cañadas.





Exp. 2024/706 /MEDI AMBIENT

En virtut de la competència atorgada per l'article 53.1.f) del Decret legislatiu 2/2003, de 28 d'abril, pel qual s'aprova el Text refós de la Llei municipal i de règim local de Catalunya i vist el que disposen els articles 67 a 70 del Decret 179/1995, de 13 de juny, pel qual s'aprova el Reglament d'obres, activitats i serveis dels ens locals, dicto el següent

BAN D'ALCALDIA

Com bé sabeu la normativa vigent estableix que les persones propietàries de tota classe de terrenys i solars els han de mantenir lliure de vegetació seca i amb la massa arbòria aclarida, en les condicions fitosanitàries adequades, tenint especial cura de controlar el creixement de romegueres i bardisses, i d'esporgar els arbres que ho requereixin.

Tot i que l'estiu és sens dubte l'època en què hi ha més risc d'incendi a causa de l'acció d'una calor excessiva i poques pluges sobre àrees boscoses, d'arbustos, herbes altes i seques, que no només propicien l'origen del foc sinó també una ràpida propagació, l'obligació dels propietaris és mantenir-los nets tot l'any.

En l'estat d'emergència actual en el que ens trobem a causa de la sequera, on la calor, la poca humitat ambiental i la manca de pluges fan que el perill d'incendi sigui molt alt, des de la regidoria de Medi Ambient **s'apel·la a la responsabilitat dels particulars, empreses i institucions que posseeixen terrenys perquè es realitzi la neteja i manteniment d'aquestes zones i s'evitin danys a les persones i als béns.**

Els articles 15 del Reial decret legislatiu 7/2015, de 30 d'octubre, pel qual s'aprova el Text Refós de la Llei del Sòl i de Rehabilitació Urbana. L'article 29.2 del Decret 305/2006, de 18 de juliol, pel qual s'aprova el Reglament de la Llei d'Urbanisme. I l'article 197.1 del Decret legislatiu 1/2010, de 3 d'agost, pel qual s'aprova el Text Refós de la Llei d'Urbanisme de Catalunya disposen que **les persones propietàries de tota classe de terrenys, construccions i instal·lacions han de complir el deure d'ús, conservació i rehabilitació establerts per aquesta Llei**, per la legislació aplicable en matèria de règim de sòl i per la legislació sectorial. Estan incloses en aquests deures la conservació i la rehabilitació de les condicions objectives d'habitabilitat dels habitatges.

Per altra part, l'article 46 de l'Ordenança de Convivència Ciutadana estableix que els **propietaris de solars i terrenys els hauran** de tenir tancats, amb tanques ajustades a les condicions edificatòries establertes en les Normes Urbanístiques del Planejament





d'aplicació i els hauran de mantenir nets, sense escombraries ni residus, i en condicions adequades d'higiene, salubritat, seguretat i decòrum públic.

Així mateix, l'article 117 de l'Ordenança de Convivència Ciutadana **disposa que els jardins i plantacions privades i els solars i terrenys no edificats seran mantinguts per llurs propietaris en bon estat de neteja i en les condicions fitosanitàries adequades, tenint especial cura de controlar el creixement de romegueres i bardisses, i d'esporgar els arbres que ho requereixin.**

A partir del mes de maig de 2024, l'Ajuntament d'Argentona iniciarà, com cada any, la seva labor de control sobre l'adequació d'aquests terrenys privats en el compliment de la normativa vigent de mantenir-los en condicions d'higiene i seguretat per evitar riscos, especialment ara, que amb l'arribada de la calor s'incrementa el perill d'incendi, agreujat pel període de sequera i l'estat d'emergència en què ens trobem.

D'acord amb el que estableixen els articles 219 i 220 de la Llei d'Urbanisme, aprovat per Decret legislatiu 1/2010 de 3 d'agost **l'incompliment dels deures de manteniment dels solars i parcel·les donarà lloc a la incoació d'un expedient sancionador** aquelles persones propietàries que no els tinguin en les condicions que estableix la normativa que de neteja prèvia a l'època estival, per evitar risc d'incendi i de plagues.

En últim cas, l'Ajuntament podrà procedir a efectuar els treballs necessaris a càrrec de les persones propietàries, sens perjudici de la incoació del pertinent expedient sancionador.

Us recordem que d'acord amb el Decret 64/1995, de 7 de març, pel qual s'estableixen mesures de prevenció d'incendis forestals, **del 15 de juny al 15 de setembre No es poden fer treballs forestals excepte autorització expressa i excepcional Departament d'Agricultura, Ramaderia, Pesca, Alimentació i Medi Natural (DAAM).**

A nivell informatiu adjuntem els criteris bàsics pel tractament de la vegetació a les parcel·les no construïdes.

Per a resoldre qualsevol dubte al respecte, pot posar-se en contacte amb l'Oficina d'Informació Ambiental situada al c/ Gran núm. 59 baixos o trucant al tel. 93 797 49 00.

Agraint la seva col·laboració.

L'Alcaldeessa d'Argentona
Montserrat Capdevila i Cañadas





guretat i salut
nologia, SL

