



Ajuntament
d'Argentona

**PROTOCOL DE PREVENCIÓ DE
RISCOS DE LA
COVID-19 PEL FESTIVAL SENSE
PORTES D'ARGENTONA**

**Festival
sense
Portes**

ÍNDEX

PREÀMBUL	3
Objecte i Antecedents.....	5
Context i Normativa d'aplicació	5
Salvaguardes i Competència Tècnica	6
Introducció	6
I Identificació de l'activitat.	7
1.1. Identificació de l'Activitat.	9
1.1.1. Nom.	9
1.1.2. Raó social.....	9
1.1.3. Número d'identificació fiscal (NIF).	9
1.1.4. Adreça Postal.	9
1.1.5. Identificació de les persones titulars de l'activitat.	9
1.1.6. Dades del redactor del Protocol	9
1.2. Emplaçaments dels esdeveniments objecte del protocol.....	10
1.3. Programació actes	13
1.4. Ocupació	13
1.4.1. Avaluació de les condicions d'evacuació.....	14
1.4.2. Avaluació de les condicions de confinament.....	15
II Mesures previstes per a la contenció de la pandèmia	17
2.1. Mesures per als treballadors	19
2.2. Mesures de protecció comunes per als col·lectius artístics	21
2.3. Mesures de protecció per al personal tècnic extern.....	22
2.4. Ticketing i Taquilles.....	23
2.5. Mesures en la informació al públic.....	24
2.6. Condions per Accessos i Sortides.....	25
2.7. Lavabos.....	26
2.8. Neteja i desinfecció	27
2.9. Ventilació i sistemes de climatització	29
Annex I Documentació Annexa	31
Annex II Plànols	37

PREÀMBUL

OBJECTE I ANTECEDENTS

El Festival Sense portes, és un festival obert on les companyies d'arts de carrer vénen a presentar les seves propostes dins l'espai urbà del municipi d'Argentona.

El Festival Sense Portes té una voluntat clarament pedagògica. La cultura és educació i formació en tant que transforma les persones i les implica en el valors de la construcció compartida i la participació activa. Tot amb un objectiu bàsic: educar un públic crític, ciutadans conscients de la seva capacitat de transformar la realitat per construir una vida i un món millors.

En la majoria de documents relatius al procés de desconfinament, els actes culturals i esdeveniments es contemplen com a activitats que no es tornaran a produir fins que no s'arribi a una situació propera a la normalitat, o que només es podran produir de forma molt reduïda. Aquesta consideració es basa en que es perceben com a activitats en les que el públic està molt proper, agrupats en masses de centenars de persones, sovint convocades per crida general i sense elements de separació o protecció.

L'objectiu d'aquest document és analitzar les problemàtiques específiques pels actes del 8è Festival Sense Portes d'Argentona, per extreure'n un seguit de criteris que permetin la seva realització adaptada a les mesures bàsiques de protecció i prevenció davant de possibles contagis per COVID 19.

CONTEXT I NORMATIVA D'APLICACIÓ

Totes les pautes que es marquen en aquest document sorgeixen de les informacions que es van tenint fins a la data dels plans de desconfinament i retorn esglaonat a l'activitat. Per tant, tenen caràcter conjuntural i s'hauran d'anar adaptant en funció de l'evolució dels esdeveniments i de la implantació de les diferent fases d'obertura. Això comporta que en molts casos la concreció de mesures quedi oberta a "allò que estigui vigent en cada moment".

S'ha tingut en compte la següent normativa per elaborar el present Protocol:

- RESOLUCIÓ SLT/2546/2020, de 15 d'octubre, per la qual s'adopten noves mesures en matèria de salut pública per a la contenció del brot epidèmic de la pandèmia de COVID-19 al territori de Catalunya
- RESOLUCIÓ SLT/1648/2020, de 8 de juliol, per la qual s'estableixen noves mesures en l'ús de la mascareta per a la contenció del brot epidèmic de la pandèmia de COVID-19
- DECRET 63/2020, de 18 de juny, de la nova governança de l'emergència sanitària provocada per la COVID-19 i d'inici de l'etapa de la represa al territori de Catalunya
- RESOLUCIÓ SLT/1429/2020, de 18 de juny, per la qual s'adopten mesures bàsiques de protecció i organitzatives per prevenir el risc de transmissió i afavorir la contenció de la infecció per SARS-CoV-2
- Plans de represa del sector cultural Arts escèniques i musicals (Document aprovat pel Comitè Tècnic del Pla PROCICAT per emergències associades a malalties transmissibles emergents amb potencial alt risc en data 21 de setembre de 2020).

SALVAGUARDES I COMPETÈNCIA TÈCNICA

Aquest document ha estat elaborat en funció de la informació disponible en el moment de l'elaboració, subministrada pels responsables de l'activitat i per les visites realitzades als emplaçaments dels diferents esdeveniments per part del redactor del Protocol, per la qual cosa el tècnic responsable de la realització del Protocol de prevenció de riscos de la Covid-19 per al Festival Sense Portes d'Argentona, no respon davant de vicis ocults, posteriors alteracions, modificacions o causes sobrevingudes.

Aquest Protocol ha estat elaborat per Miguel Navarro Martínez, amb DNI: 43427257Z, Enginyer Tècnic Industrial col·legiat 14339 pel CETIB i tècnic competent per elaborar plans d'autoprotecció d'activitats i centres d'interès per a la protecció civil de Catalunya en tots els sectors d'activitat previstos a l'Ordre IRP/516/2010.

INTRODUCCIÓ

Des del 18 de juny, Catalunya ha superat la fase 3 del desconfinament i s'inicia l'etapa de represa, regulada per la Resolució SLT 1429/2020 per la qual s'adopten mesures bàsiques de protecció i organitzatives per prevenir el risc de transmissió i afavorir la contenció de la infecció per SARS-CoV-2, regula les condicions per al desenvolupament d'activitats durant l'etapa de la represa al territori de Catalunya en el marc de la crisi sanitària vigent provocada per la COVID-19.

L'epígraf 1 de l'apartat 1.2 de l'esmentada Resolució estableix que les mesures previstes han de ser completades amb els plans sectorials (de desconfinament) d'activitats que s'han d'elaborar i aprovar d'acord amb el que preveu el Pla de transició del confinament ratificat pel Govern el 25 d'abril de 2020.

Per complir els objectius enunciats es prepara el present Protocol de Prevenció de riscos de la Covid-19.

I IDENTIFICACIÓ DE L'ACTIVITAT.

1.1. IDENTIFICACIÓ DE L'ACTIVITAT.

1.1.1. Nom.

8è Festival Sense Portes d'Argentona

1.1.2. Raó social.

AJUNTAMENT D'ARGENTONA

1.1.3. Número d'identificació fiscal (NIF).

P-0800900-C

1.1.4. Adreça Postal.

Adreça	C/ Gran, 59
Municipi:	Argentona
Província:	Barcelona
C. Postal:	08310

1.1.5. Identificació de les persones titulars de l'activitat.

TITULAR DE L'ACTIVITAT

Nom:	Gina Sabadell
Càrrec	Alcaldessa
Adreça:	C/ Gran, 59
Municipi:	Argentona
Província:	Barcelona
C. Postal:	08310
Telèfon:	93 797 49 00
Fax:	93 797 08 00
Correu electrònic:	sabadellsg@argentona.cat

1.1.6. Dades del redactor del Protocol

Nom:	Miguel Navarro Martínez
Càrrec:	Eng. Tècnic Industrial (col. 14339)
Adreça:	C/ Francesc Ferrer i Guàrdia, 39 Local
Municipi:	Mollet del Vallés
Província:	Barcelona
C. Postal:	08100
Telèfons:	935797104
Mòbil:	625490698
Correu electrònic:	m.navarro@amfingenieria.es

1.2. EMPLAÇAMENTS DELS ESDEVENIMENTS OBJECTE DEL PROTOCOL.

Descripció

El 8è Festival Sense Portes es celebrarà tots els diumenges del 8 de novembre al 6 de desembre.

Seràn 10 activitats que es faran, majoritàriament, a dos espais: a l'escola Bernat Riudemèia i a la Font del Mig.

A part, també hi ha una exposició a la Casa Gòtica i al Teatre la Sala on es faran dos espectacles.

Horari

Cada activitat té el seu horari, poden anar des de les 11h del matí fins les 23:00h.

Escola Bernat de Riudemèia



Les coordenades geogràfiques UTM31N / ETRS89:

X	Y
450070	4600335

Font del Mig



Les coordenades geogràfiques UTM31N / ETRS89:

X	Y
449447	4599682

Casa Gòtica



Les coordenades geogràfiques UTM31N / ETRS89:

X	Y
450010	4600416

Teatre La Sala



Les coordenades geogràfiques UTM31N / ETRS89:

X	Y
450252	4600457

1.3. PROGRAMACIÓ ACTES

ESPAI	8 de novembre	15 de novembre	22 de novembre	29 de novembre	6 de desembre
Casa Gòtica	Expo Comediants (11 h)				
Bernat Riudemèia	Yeah How (12 h)	Absurd (12 h)	Les Vacances de Madame Roullote (12 h)		Fili Busters (12 h)
La Font del Mig	Ovvio (13.20 h)	Ray Borrel (13.20 h)	Dans Igbern (13.20 h)	Peix (12.30 h)	Liov Underdeath (13.20 h)
Teatre la Sala	Jaleiu (19 h)	Alfajores (19 h)		Flow (18.30 h)	

1.4. OCUPACIÓ

Mesures per a la racionalització dels espais i el seu ús en condicions de distanciament físic

CONDICIONS D'AFORAMENT

El nombre màxim d'assistents o participants permesos s'ajusta als paràmetres d'ocupació següents:

- a) Com a norma general, s'ha de garantir la distància física interpersonal de seguretat equivalent a una superfície de seguretat de 2,5 m² per persona, excepte que sigui d'aplicació un valor més restrictiu per raó del tipus d'activitat.
- b) La distància física interpersonal de seguretat i el seu equivalent en superfície de seguretat poden rebaixar-se en el cas que es compleixin totes les condicions següents:
 - i. Es faci obligatori l'ús de mascareta.
 - ii. Es porti un registre dels assistents o hi hagi una preassignació de localitats.
 - iii. S'estableixin espais sectoritzats, amb control de fluxos d'accés i sortida independents
 - iv. Es prevegin mesures de circulació dels assistents que evitin les aglomeracions en els creuaments o punts de més afluència
- c) Aquests paràmetres d'ocupació dels espais s'apliquen en defecte de previsions específiques d'aforament establertes per a cada tipologia d'activitat, en la normativa sectorial vigent o en el pla sectorial corresponent que siguin més restrictives.

En el cas dels esdeveniments que es portaran a terme a les escoles de Bernat de Riudemèia i Font del Mig, es dóna compliment al punt (b) de les condicions d'aforament, per lo que la distància física interpersonal de seguretat pot ser de 1m² per persona.

Amb les dades que tenim de les zones on es desenvolupen els diferents actes i activitats de la festa major d'estiu d'Argentona, i de les seves superfícies, relacionem l'ocupació màxima en cadascuna d'elles:

FESTA MAJOR ARGENTONA	
Espai / Dependència	Ocupació
Escola Bernat de Riudemèia	250
Font del Mig	250
Casa Gòtica	36
Teatre La Sala	215

En els casos de l'Escola Bernat de Riudemèia, Font del Mig i Teatre La Sala, tot el públic que hi assisteixi ha de ser amb seients preassignats i registre de dades de contacte.

1.4.1. Avaluació de les condicions d'evacuació.

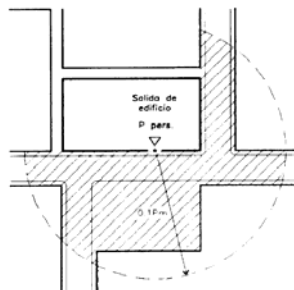
ESPAI EXTERIOR SEGUR

Permet la dispersió dels ocupants que abandonen l'espai, en condicions de seguretat.

Es pot considerar que aquesta condició es compleix quan l'espai exterior té, davant de cada sortida de l'equipament que comuniqui amb ella, una superfície d'almenys $0,5P \text{ m}^2$ dins de la zona delimitada amb un radi $0,1P \text{ m}$ de distància des de la sortida, sent P el nombre d'ocupants l'evacuació dels quals estigui prevista per aquesta sortida.

Escola Bernat de Riudemèia	$R = 0,1 \times 250 = 25$ metres.
Font del Mig	$R = 0,1 \times 250 = 25$ metres.
Casa Gòtica	$R = 0,1 \times 36 = 3,6$ metres.
Teatre La Sala	$R = 0,1 \times 215 = 21,5$ metres.

Aquest espai exterior segur queda perfectament cobert dins dels carrers d'accés dels diferents equipaments.



Per a tots els espais:

- S'estableixen espais sectoritzats amb control de fluxos d'accés i sortida independents (no permeables entre sí), amb seients preassignats.
- Es preveuen mesures de circulació dels assistents que evitin aglomeracions.

Per als espais a l'aire lliure:

Abans de l'inici d'una representació, s'ha d'informar al públic sobre el procés de sortida després de l'esdeveniment.

S'han de garantir, si cal per megafonia, els punts següents amb la gestió de la sortida.

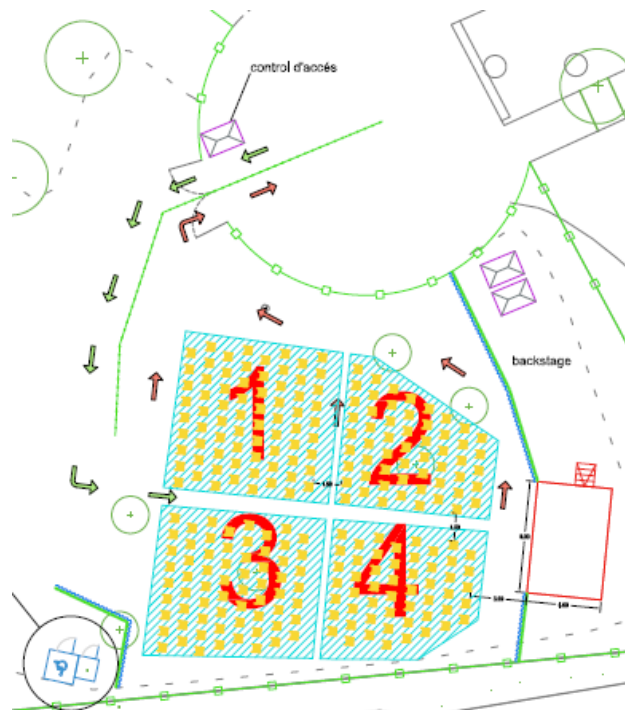
- Respectar les mesures de distanciament
- Evitar acumulacions

La sortida del públic en la finalització de l'espectacle ha de realitzar-se de forma esglaonada per zones, garantint la distància entre persones, començant per les més properes a les vies d'evacuació i sortida i amb l'ajut del personal d'acollida.

Escola Bernat de Riudemèia



Font del Mig



1.4.2. Avaluació de les condicions de confinament

La principal via de transmissió del virus SARS-CoV-2 és la via aèria, a través de petites gotes que es produeixen quan una persona infectada tos, esternuda o parla, a distàncies curtes. El virus pot ser viable a l'aire unes hores en aerosols més petits (inferiors a 5 micres) que poden desplaçar-se a més distància, transportats per fluxos d'aire i que poden romandre hores en suspensió en ambients tancats, **per aquest motiu no es considera el confinament per als actes del Festival Sense Portes d'Argentona d'enguany.**

II MESURES PREVISTES PER A LA CONTENCIÓ DE LA PANDÈMIA

2.1. MESURES PER ALS TREBALLADORS

- ✓ Els treballadors han d'adoptar les mesures necessàries per evitar la generació de riscos de propagació de la infecció de la COVID-19, així com la pròpia exposició a aquests riscos, i han d'adoptar les mesures de protecció individual i col·lectiva fonamentades en la higiene freqüent de mans, la higiene de símptomes respiratoris (evitar tossir directament a l'aire, tapar-se la boca amb la cara interna de l'avantbraç en aquests casos i evitar tocar-se la cara, nas i ulls); el manteniment de grups de convivència habitual el més estables possible, minimitzant els contactes socials diaris per evitar la multiplicació de possibles cadenes de transmissió; la distància física interpersonal de seguretat; la ventilació correcta dels espais tancats i la neteja i desinfecció de les superfícies.
- ✓ Tant en espais tancats com a l'aire lliure, la distància física interpersonal de seguretat s'estableix en 1,5 m en general, amb l'equivalent a un espai de seguretat de 2,5 m² per persona, excepte que siguin vigents per la tipologia valors més restrictius.
- ✓ Quan la naturalesa de l'activitat no permeti respectar la distància interpersonal, els treballadors faran ús d'equips de protecció adequats a el nivell de risc com a mesura de protecció.
- ✓ En les activitats de maquillatge, perruqueria i vestuari s'haurà d'utilitzar l'equip de protecció adequat al nivell de risc que asseguri la protecció tant del treballador com de l'artista, i ha d'assegurar en tot cas el manteniment de la distància fixada per les autoritats sanitàries entre els artistes i la desinfecció dels materials després de cada ús.
- ✓ Es disposaran mesures perquè les peces de roba siguin higienitzades abans que siguin facilitades a altres.
- ✓ Els treballadors de risc hauran d'adequar el seu lloc de treball a la prescripció que en faci l'avaluació de riscos laborals.
- ✓ Els descansos i l'accés a zones comunes hauran de ser organitzats i coordinats per mantenir el distanciament físic en les zones esmentades. S'autoritzaran els períodes de descans tenint en compte l'ocupació màxima de l'àrea de descans, assegurant el manteniment de la distància física d'1,5 m en general, amb l'equivalent a un espai de seguretat de 2,5 m² per persona, excepte que siguin vigents per la tipologia valors més restrictius.
- ✓ En cas que es facin servir uniformes o roba de treball, es rentarà i desinfectarà diàriament, s'haurà de fer de forma mecànica en cicles de rentat d'entre 60 i 90 graus. També es farà el mateix procediment de neteja i desinfecció, les peces de roba utilitzades pels treballadors en contacte amb clients, visitants o usuaris.
- ✓ Es farà servir un cubell específic per llençar les màscares i els guants utilitzats, preferentment proveït de tapa i pedal, amb la identificació de contenidor de residus no diferenciats. (No reciclable).
- ✓ En cas que algun treballador mostri simptomatologia associada a la malaltia de la COVID-19, o si sospita que en té el dia que ha d'anar a treballar, n'haurà d'informar l'empresa i quedar-se en quarantena al seu domicili, sense anar presencialment al lloc de treball. Cal que consulti al seu Centre d'Atenció Primària, al 061 i seguir les actuacions que li recomanin.
- ✓ No han d'acudir al centre de treball les persones que hagin estat un contacte estret d'una persona amb COVID els 14 dies anteriors a la prestació del servei laboral.

- ✓ En cas que el treballador estigui al lloc de treball i s'identifiqui que mostra simptomatologia associada a la malaltia de la COVID-19, s'assegurarà l'ús correcte de màscara quirúrgica, la higiene de mans i se n'agilitarà la derivació als serveis sanitaris amb rapidesa i eficàcia per garantir la seva seguretat i la de tothom.
- ✓ Mentre el treballador no estigui diagnosticat de COVID POSITIU, els altres treballadors podran continuar fent vida normal, segons el protocol actual, extremant les precaucions higièniques.
- ✓ En cas que es confirmi un cas positiu de malaltia en algun treballador, es durà a terme l'estudi pertinent i es farà el seguiment de contactes, d'acord amb les directrius establertes per les autoritats sanitàries i en coordinació amb el Servei de Prevenció de Riscos Laborals i els serveis sanitaris.
- ✓ Pel que fa als treballadors que atenen al públic, la distància amb el visitant durant tot el procés d'atenció al client serà, com a mínim, d'un metre si es compta amb elements de protecció o d'aproximadament dos metres si no se'n compta.
- ✓ Totes aquestes instruccions i recomanacions s'han d'aplicar també als treballadors de les empreses proveïdores de les empreses i agrupacions de l'àmbit de les arts escèniques i musicals.
- ✓ Es demanarà als proveïdors, com ara empreses de transport i logístiques que aportin mercaderies, els plans de protecció propis i es regularan, si cal, les normes de seguretat en actuacions relacionades amb els àmbits d'actuació.

En tot moment, per al desenvolupament de la seva feina, els treballadors disposaran de:

- ✓ Se'ls lliurarà documentació (tipus infografia) relacionada amb la Covid-19 amb recomanacions d'higiene, com la importància i tècnica del rentat de mans, i d'altra mena, com les a emprendre davant de possibles contagis
(https://canalsalut.gencat.cat/ca/vida-saludable/habits_dhigiene/rentarse_les_mans/)
- ✓ Mascareta quirúrgica, per donar compliment a la RESOLUCIÓ SLT/1429/2020, de 18 de juny, per la qual s'adopten mesures bàsiques de protecció i organitzatives per prevenir el risc de transmissió i afavorir la contenció de la infecció per SARS-CoV-2. Cal seguir les normes per a la seva correcta col·locació i enretirada d'acord a l'establert a la pàgina del Departament de Salut
(<https://www.youtube.com/watch?v=EKGO6SRjJWU&feature=youtu.be>)
- ✓ Punts de rentat de mans amb aigua i sabó, o amb gel hidroalcohòlic (incloses les zones de punt de tall).
- ✓ Productes per a la desinfecció de les superfícies als llocs de treball compartits, com ara: taquilles, bar, punt de tall, oficines, etc., perquè puguin fer-ne ús a discreció (esprai, tovalloletes desinfectants, etc.), sense necessitat d'esperar als intervals.
- ✓ Equips de protecció individual (EPI) adequats al tipus d'activitat, d'acord amb les instruccions de les autoritats sanitàries.

2.2. MESURES DE PROTECCIÓ COMUNES PER ALS COL·LECTIUS ARTÍSTICS

A més de les mesures generals d'higiene i prevenció descrites per al equips humans de treball, seran aplicables als col·lectius artístics a què es refereix aquest Pla les mesures següents:

- a) Els col·lectius artístics que obtinguin la condició de grup de convivència habitual quedaran exempts del compliment de la distància física interpersonal de seguretat i de l'ús de la mascareta, durant la realització del seu quefer professional. Perquè un col·lectiu artístic obtingui la consideració de grup de convivència habitual, caldrà que compleixi una de les condicions següents:
 1. Contacte habitual demostrable del col·lectiu durant un mínim de catorze dies, sense que cap membre hagi presentat simptomatologia COVID-19, o bé que no hagi estat en contacte amb cap persona que hagi contret la malaltia. Serà responsabilitat de les persones que es reconeguin com a contacte habitual i què, com a tal, disposin de dades de localització mútues
 2. Que tots els membres del col·lectiu artístic s'hagin sotmès a una prova homologada de detecció de COVID-19 amb resultat negatiu en el moment en què inicien els assajos (només quan així ho determini el Servei de prevenció de riscos laborals).
- b) En ambdós casos caldrà que s'adoptin les mesures necessàries per evitar la generació de riscos de propagació de la infecció de la COVID-19, així com la pròpia exposició a aquests riscos, i adoptaran les mesures de protecció individual i col·lectiva fonamentades en la higiene freqüent de mans, la higiene de símptomes respiratoris (evitar tossir directament a l'aire, tapar-se la boca amb la cara interna de l'avantbraç en aquests casos i evitar tocar-se la cara, nas i ulls); el manteniment de grups de convivència habitual el més estables possible, minimitzant els contactes socials diaris per evitar la multiplicació de possibles cadenes de transmissió

2.3. MESURES DE PROTECCIÓ PER AL PERSONAL TÈCNIC EXTERN

- a) Totes les produccions alienes que participin o realitzin intervencions en els equipaments descrits, així com tots els proveïdors i empreses concessionàries o prestadores de serveis han de complir les mesures de seguretat i hauran de disposar dels seus propis equips de protecció.
- b) Els equips de treball i/o eines de comunicació han de ser personals i intransferibles, o, les parts en contacte directe amb el cos de la persona, disposaran d'elements substituïbles
- c) Els equips que hagin de ser manipulats per diferent personal, s'han de desinfectar abans de cada ús.
- d) En els treballs que hagin de ser desenvolupats per més d'una persona, i no es pugui mantenir la distància de seguretat, tots els treballadors implicats han d'utilitzar els equips de protecció adequats a el nivell de risc i mantenir la distància interpersonal de seguretat d'1,5m o el seu equivalent en superfície de 2,5 m².

2.4. TICKETING I TAQUILLES

Es prioritzarà la venda d'entrades i entrega d'invitacions en línia. No es recomana l'ús de diners en efectiu. En cas de compra a taquilla, el pagament es realitzarà amb targeta o altres mitjans que no suposin contacte físic entre dispositius. Es netejarà i desinfectarà el datàfon després de cada ús, així com el TPV si l'empleat que l'utilitza no és sempre el mateix. Des de taquilla es podrà reenviar les entrades als dispositius electrònics dels espectadors en cas d'incidència.

En entrar el públic, s'haurà d'evitar, en la mesura del possible, qualsevol contacte físic. Els abonaments, entrades (en línia i taquilla) i invitacions es poden consultar visualment o electrònica (escàner). Les entrades en paper (auto impressió o taquilla) s'han d'ajustar de manera que no calgui esquinçar ni validar aquestes entrades.

Si no es pot respectar la mesura de distanciament a causa de les condicions espacials, s'han de prendre les mesures següents.

- Portar guants de protecció (en cas de tocar els tiquets amb la mà)
- Les taquilles disposaran d'una pantalla de protecció amb una obertura inferior.
- Portar mascareta de protecció FFP2 / 3 sense vàlvula mentre s'estigui en contacte amb el públic. Aquesta responsabilitat es limita al personal del control d'accés i personal d'acollida (acomodadors).

A la taquilla cal respectar estrictament les mesures de distanciament. A la zona de contacte amb el públic/usuaris s'ha d'instal·lar una pantalla de protecció amb obertura inferior per a l'entrega de les entrades, aclarir consultes, etc.

El públic/usuaris que acudeixin a la taquilla han de ser informats que cal fer el pagament sense diners en efectiu (targeta de crèdit o contactless mòbil). A més a més, a la taquilla cal recollir les dades de contacte de l'usuari/comprador en la mesura del possible i enregistrar-les electrònicament.

- Nom, cognoms
- Número de telèfon mòbil (o fix) i/o correu electrònic

Per als grups de públic que viuen a la mateixa llar és suficient recollir les dades de contacte d'una sola persona. Les dades s'han de registrar sense establir contacte humà per tal de reduir el risc de transmissió de la COVID-19.

Amb l'adquisició de l'abonament, entrada o invitació a l'usuari se li facilitarà un seguit de normes de conducta i prevenció per tal que siguin seguides a l'entrada, durant i a la sortida de l'espectacle/acte. Aquestes indicacions queden reflectides amb el pictograma que se'ls facilitarà via electrònica en l'Annex-I d'aquest protocol.

2.5. MESURES EN LA INFORMACIÓ AL PÚBLIC

Cartelleria i/o retolació indicativa de les condicions de capacitat màxima i de les mesures de protecció, higiene i desinfecció que es prenen en els teatres, auditoris, locals, establiments o espais a l'aire lliure en què es duen a terme actes i espectacles culturals.

Senyalització horitzontal dels itineraris que han de seguir-se, amb indicació de les distàncies de seguretat en els àmbits de taquilla, lavabos, espais comuns, etc.

Missatges informatius en la venda en línia, i en l'inici i en la cloenda de la funció, sobre les mesures sanitàries que han de seguir els clients (ús de màscares, rentat de mans, higiene respiratòria), pautes en accessos i sortides, i el manteniment de la distància de seguretat i la capacitat màxima de cada dependència, respectant sempre la legislació vigent.

Documentació (tipus infografia) relacionada amb la Covid-19 amb recomanacions d'higiene, com la importància i tècnica del rentat de mans, i d'altra mena, com les a emprendre davant de possibles contagis

(https://canalsalut.gencat.cat/ca/vida-saludable/habits_dhigiene/rentarse_les_mans/).

Advertiment que no podran accedir persones amb símptomes de COVID-19, o bé les que hagin estat en contacte directe amb un malalt. S'apel·la a la declaració autoresponsable (que se'ls facilitarà via electrònica en l'Annex-I d'aquest protocol).

Qualsevol element tàctil ha de ser inhabilitat. Tampoc no hi haurà fulletons, catàlegs ni elements semblants a disposició del públic.

En els espectacles es recomana que no hi hagi pauses intermèdies. En el cas que sigui inevitable, aquest descans ha de tenir la durada suficient perquè la sortida i entrada durant el descans també sigui esglaonada i amb els mateixos condicionaments que l'entrada i sortida de públic.

El servei de guarda-roba i la consigna no estan permesos.

PÚBLIC COMPRÈS DINS DE GRUPS VULNERABLES

Es consideren grups vulnerables per part del Ministeri de Sanitat, les persones amb diabetis, malaltia cardiovascular, hipertensió, malaltia hepàtica crònica, malaltia pulmonar crònica, malaltia renal crònica, immunodeficiència, càncer en fase de tractament actiu, embaràs i majors de 60 anys amb patologies prèvies.

No es pot sol·licitar informació sobre l'edat o qualsevol patologia prèvia a les persones del públic. Les persones que siguin del "grup de risc" són responsables de complir les recomanacions que les autoritats sanitàries de cada regió especifiquen.

2.6. CONDICIONS PER ACCESSOS I SORTIDES

Cal identificar amb claredat les vies d'accés i de sortida. Els circuits d'accés i sortida estaran diferenciats.

S'hi instal·laran dispensadors de gel hidroalcohòlic

Control (i facilitació opcional) de mascaretes als accessos, especialment en recintes tancats en què no es pugui garantir el manteniment de la distància física. En relació a l'ús de mascaretes per persones treballadores i per al públic, al seguir les indicacions següents:

- Ús per persones de 6 anys en endavant (només a l'apartat de públic)
- No estan obligades al seu ús les persones que presentin algun tipus de malaltia o dificultat respiratòria que es pugui veure agreujada per la utilització de la mascareta.
- Tampoc si, per la seva situació de discapacitat o dependència, no disposen d'autonomia per treure's la mascareta o bé presenten alteracions de conducta que facin inviable la seva utilització.

La seqüència d'entrada i sortida dels espais ha de contemplar l'ordre de les fileres.

L'obertura de portes es realitzarà amb antelació suficient per permetre un accés escalonat.

Cal que es fixin franges horàries adequades per a l'accés. La sortida del públic, en la finalització de l'espectacle, ha de realitzar-se de forma esglaonada per zones, garantint la distància entre persones.

La mobilitat interna prioritzarà els circuits en sentit únic per evitar els creuaments. Caldrà senyalitzar-los convenientment i proporcionar-los amplada suficient.

S'ha de disposar de papereres, si pot ser amb tapa i pedal, en els quals poder dipositar mocadors i qualsevol altre material d'un sol ús. Aquestes papereres han de ser netejades de forma freqüent, i al menys un cop a el dia.

2.7. LAVABOS

Caldrà estar atents al nombre d'usuaris dels lavabos i si cal, dosificar l'entrada amb personal d'assistència.

Els lavabos han d'estar clarament indicats amb la capacitat màxima de persones i distància de seguretat permesa.

Els lavabos s'han de netejar abans de l'entrada del públic i a l'acabar la representació.

Sobretot cal buidar regularment les papereres i rebutjar el seu contingut.

L'ocupació màxima dels lavabos serà d'una persona per lavabo amb 3 o menys lavabos o inodor, i de 1/3 de la seva ocupació per la resta, excepte en el supòsit de persones que puguin precisar assistència, aleshores també es permetrà la utilització de l'acompanyant.

Es col·locaran dispensadors de gel hidroalcohòlic degudament senyalitzat a l'entrada dels serveis, el seu ús serà obligatori abans i després de fer ús dels mateixos.

2.8. NETEJA I DESINFECCIÓ

S'ha d'assegurar que s'adopten les mesures de neteja i desinfecció adequades a les característiques i intensitat d'ús dels espais utilitzats per als diferents actes.

- S'han de posar a disposició del treballadors i del públic dispensadors de gels hidroalcohòlics o desinfectants amb activitat virucida autoritzats i registrats pel Ministeri de Sanitat, a l'entrada de l'espai, i hauran d'estar sempre en condicions d'ús.
- S'ha de realitzar una neteja i desinfecció dels recintes a l'aire lliure abans de cada representació de l'espectacle. En el cas de realitzar diverses funcions, abans de cadascuna d'elles haurà a procedir a una nova desinfecció prèvia a l'entrada de públic al recinte a l'aire lliure, en els termes assenyalats en aquest protocol.
- Quan acabi la jornada i després de la neteja i desinfecció, els espais quedaran tancats per garantir que es mantenen higienitzats fins a l'inici de la jornada següent.
- La neteja i desinfecció dels lavabos es durà a terme a l'inici de cada representació
 - En el cas de lavabos portàtils, cal garantir que el proveïdor realitzarà la higienització dels elements en les mateixes condicions que s'expressen al punt anterior. Per les seves característiques, s'aconsella restringir-ne l'ús tant com sigui possible.
 - Tots els lavabos hauran de disposar de sabó o gel hidroalcohòlic amb dosificador i tovalloles d'un sol ús.
 - La capacitat màxima dels lavabos s'anunciarà visiblement a l'entrada. L'ús serà individual, excepte en aquells supòsits de persones que puguin necessitar assistència, a les quals es permetrà la utilització també per la seva acompanyant. En el cas que els lavabos superin els 4m², i que comptin amb més d'una cabina/urinari, l'ocupació màxima serà 50% del nombre de cabines/urinaris. Caldrà mantenir durant l'ús una distància d'1,5 metres o el seu equivalent en superfície de 2,5m².
 - Es senyalitzarà una línia per a la cua, amb indicació de la distància física de seguretat.
- En les tasques de neteja i desinfecció dels espais es prestarà especial atenció a les zones d'ús comú i a les superfícies de contacte més freqüents, d'acord amb les següents pautes:
 - S'utilitzaran desinfectants com dilucions de lleixiu (1.50) acabada de preparar o qualsevol dels desinfectants amb activitat virucida que es troben al mercat i que han estat autoritzats i registrats pel Ministeri de Sanitat. En l'ús d'aquest producte es

respectaran les indicacions de l'etiqueta.

- Els seients/butaques es netejaran abans de cada funció amb solucions desinfectants adients a les característiques dels materials que les componen.
- Després de cada neteja i desinfecció, els materials emprats i els equips de protecció utilitzats es rebutjaran de forma segura, procedint-se posteriorment al rentat de mans.
- Les mesures de neteja, desinfecció i ventilació s'estendran també a zones privades dels treballadors, com ara vestuaris, taquilles, lavabos, cuines i àrees de descans.
- La neteja i desinfecció es durà a terme en les màximes condicions que ventilació que pugui proporcionar l'espai o equipament.
- Es recomana conscienciar l'equip de treballadors per tal que donin compliment al protocol de seguretat, higiene, distanciament físic, control d'accés i concentració de persones, i que faci el seguiment del compliment de les mesures
- Les empreses i entitats que realitzen serveis a tercers de tractaments de desinfecció de l'aire, superfícies, materials, equips i mobles (tractaments d'àmbit ambiental) o de desinfecció de materials, equips, superfícies i utensilis relacionats amb la manipulació, emmagatzematge i consum d'aliments i alimentaria (tractaments d'àmbit alimentari) han d'estar inscrites al Registre Oficial d'establiments i serveis biocides (ROESB o ROESP)
- Els productes emprats seran sempre autoritzats i la seva aplicació respectarà la seguretat de les persones i el medi ambient
- Neteja i desinfecció en espais exteriors de concurrència humana

https://canalsalut.gencat.cat/web/.content/_A-Z/C/coronavirus-2019-ncov/material-divulgatiu/neteja-desinfeccio-espais-exteriors-concurrencia-humana.pdf

- Es suggereix complementar les normes de neteja i desinfecció d'acord a l'establert pel Departament de Salut

<https://canalsalut.gencat.cat/ca/salut-a-z/c/coronavirus-2019-ncov/administracio-local/>

2.9. VENTILACIÓ I SISTEMES DE CLIMATITZACIÓ

Per als espais del 8è Festival Sense Portes d'Argentona del Teatre La Sala, i la Casa Gòtica, que són espais tancats, s'ha de contemplar la ventilació dels mateixos.

Mantenir la màxima aportació possible d'aire exterior en els locals, mitjançant ventilació natural i/o en els sistemes de ventilació i climatització.

En els edificis que disposen només de ventilació natural, maximitzar el cabal de ventilació obrint les finestres i les portes.

Iniciar la ventilació 2 hores abans de l'obertura del local i mantenir-la en funcionament 1 hora després del tancament quan això sigui possible.

Comprovar que les descàrregues de les extraccions d'aire estiguin allunyades de les preses d'aire exterior. En el cas que estiguin pròximes, cal interposar una barrera per impedir la recirculació. Aquesta consideració és també d'aplicació a les unitats de tractament de l'aire.

Els lavabos han d'estar ben ventilats. Si tenen extracció forçada d'aire és recomanable que sigui ininterrompuda mentre estiguin oberts al públic, si això és possible, tenint en compte els límits de funcionament d'aquests equips. Per evitar la transmissió fecal-oral del virus, abans de la descàrrega de l'aigua en els inodors cal que la tapa estigui tancada. Utilitzar urinaris és menys recomanable, així com els eixugamans d'aire. Cal revisar periòdicament que els sifons dels inodors, de les piques i el desguàs del terra estiguin plens d'aigua.

Els **ventiladors** (d'aspes, de peu, de sobretaula, etc) poden ser una font de dispersió de gotícules, atès el flux d'aire que generen al seu voltant, per la qual cosa no són molt recomanables. Tanmateix, en el cas que per raons de d'augment de temperatura sigui necessari el seu ús, cal que el flux d'aire generat no es dirigeixi cap a les persones i s'utilitzi a la menor velocitat possible, per generar menys turbulències.

En els sistemes de calefacció i refrigeració:

Es recomana evitar sempre que es pugui la recirculació de l'aire a les unitats de tractament de l'aire (UTAs), tancant les comportes de recirculació i treballant exclusivament amb aire exterior.

Malgrat les UTA i les seccions de recirculació estiguin equipades amb filtres d'aire de retorn, no és motiu per mantenir obertes les comportes de recirculació perquè aquests filtres normalment no filtren els virus de forma efectiva.

En els recuperadors de calor de roda entàlpica es recomana realitzar una inspecció abans de posar-los en funcionament, per comprovar l'existència de fugues.

Els sistemes descentralitzats, com les unitats de fan-coil, splits o petits equips autònoms, que només recirculen l'aire interior escalfant-lo o refredant-lo, quan sigui necessari utilitzar-los per garantir una temperatura interior màxima de 26°C, i no es disposi de suficient aportació forçada d'aire exterior, es recomana fer-los servir amb velocitats de ventilador baixes.

És aconsellable mantenir la humitat relativa superior a 30 %, atès que els sistemes nasals i les membranes mucoses són més sensibles a les infeccions a humitats per sota del 10 -20 %.

ANNEX I DOCUMENTACIÓ ANNEXA

ÚS CORRECTE DE MASCARETES

L'ús incorrecte de les mascaretes comporta un alt risc d'autocontaminació



GUARDAR LA DISTÀNCIA DE SEGURETAT D'1 METRE SUBSTITUEIX L'ÚS DE MASCARETES

MASCARETES



Filtren l'aire de dins cap a fora

PROTECTORS RESPIRATORIS DE PARTÍCULES FFP2 I FFP3



Filtren l'aire de fora cap a dins

L'ORGANITZACIÓ MUNDIAL DE LA SALUT (OMS) NO RECOMANA L'ÚS DE MASCARETES DE ROBA EN ELS CENTRES SANITARIS

PER POSAR-SE-LES



Rentar-se les mans just abans de posar-se-les.



Lligar primer la beta o goma superior i després la inferior.



Cal que cobreixin el nas i la barbeta ajustant la peça metàl·lica sobre el nas.



No es poden portar només cobrint la boca o penjades al coll.

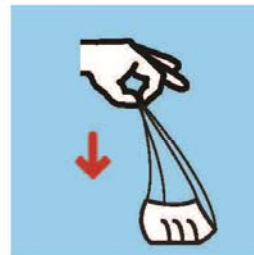
PER TREURE-SE-LES



Rentar-se les mans abans de treure-se-les.



Deslligar primer la beta o goma inferior i després la superior.



Són d'un sol ús. Si es reutilitzen s'han de penjar sempre amb la part externa cap a fora.



Rentar-se les mans després de treure-se-les.



EVITAR TOCAR LA PART EXTERIOR FRONTAL, JA QUE POT ESTAR CONTAMINADA

Protocol d'accés COVID-19

En tot moment, tant en entrar com durant l'espectacle o en sortir-ne, caldrà respectar aquestes indicacions i qualsevol altra que, complementàriament, pugui donar el personal del Teatre.



Durant l'espera a l'exterior del recinte, abans de l'obertura de portes, és important **evitar aglomeracions**.



En entrar, es prendrà la temperatura corporal. No es podrà accedir al recinte si supereu els **37,5 °C**.



És imprescindible respectar, en tot moment, la **distància de seguretat interpersonal**.



Asseieu-vos a la butaca que indica la vostra entrada.



És **obligatori** portar **mascareta**.



No es podrà entrar un cop començat l'espectacle.



Tingueu preparada l'**entrada al mòbil** i assegureu-vos que teniu prou bateria.



La sortida es durà a terme de manera **esglaonada** i per zones. **Sortiu ordenadament**, seguint les instruccions del personal del Teatre.



s'**obrirà 30 minuts** abans de la funció. Entreu-hi de forma gradual i ordenada.



Podeu fer ús dels lavabos sempre que es respectin el màxim de persones permès i la **distància de seguretat als accessos**.



No es repartirà programa de mà. Es podrà consultar l'acte a l'**agenda del web municipal** www.argentona.cat.



L'entrada es farà seguint l'**itinerari marcat** i respectant els **senyals de distanciament interpersonal**.



Proposta de model de declaració responsable

Declaració responsable en relació amb la situació de pandèmia generada per la Covid-19

Declaro sota la meva responsabilitat:

Que sóc coneixedor/a del context de pandèmia actual provocada per la Covid-19 i que accepto les circumstàncies i riscos que aquesta situació pot comportar durant el desenvolupament de l'activitat en que assisteixo. Així mateix, entenc que l'entitat organitzadora de l'activitat no és responsable de les contingències que puguin ocasionar-se en relació a la pandèmia durant l'activitat.

Que he estat informat/da i estic d'acord amb les mesures de prevenció general i amb les actuacions necessàries que s'hagin de dur a terme si apareix el cas d'una persona amb simptomatologia compatible amb la Covid-19 durant el desenvolupament de l'activitat.

Que informaré l'entitat organitzadora sobre qualsevol variació el meu estat de salut compatible amb la simptomatologia Covid-19, així com de l'aparició de qualsevol cas de Covid-19 en el meu entorn familiar.

Finalment, que amb caràcter previ a la realització de l'activitat, declaro que compleixo els requisits de salut següents:

Absència de malaltia i simptomatologia compatible amb la Covid-19 (febre, tos, dificultat respiratòria, malestar, diarrea...) o amb qualsevol altre quadre infecciós.

Que no he conviscut o no he tingut contacte estret amb una persona positiva de Covid-19 confirmada o amb una persona que ha tingut simptomatologia compatible en els 14 dies anteriors a la realització de l'activitat.

[Nom i cognoms, DNI/NIE i signatura de la persona participant o del pare/mare o tutor/tutora en cas de menors d'edat]

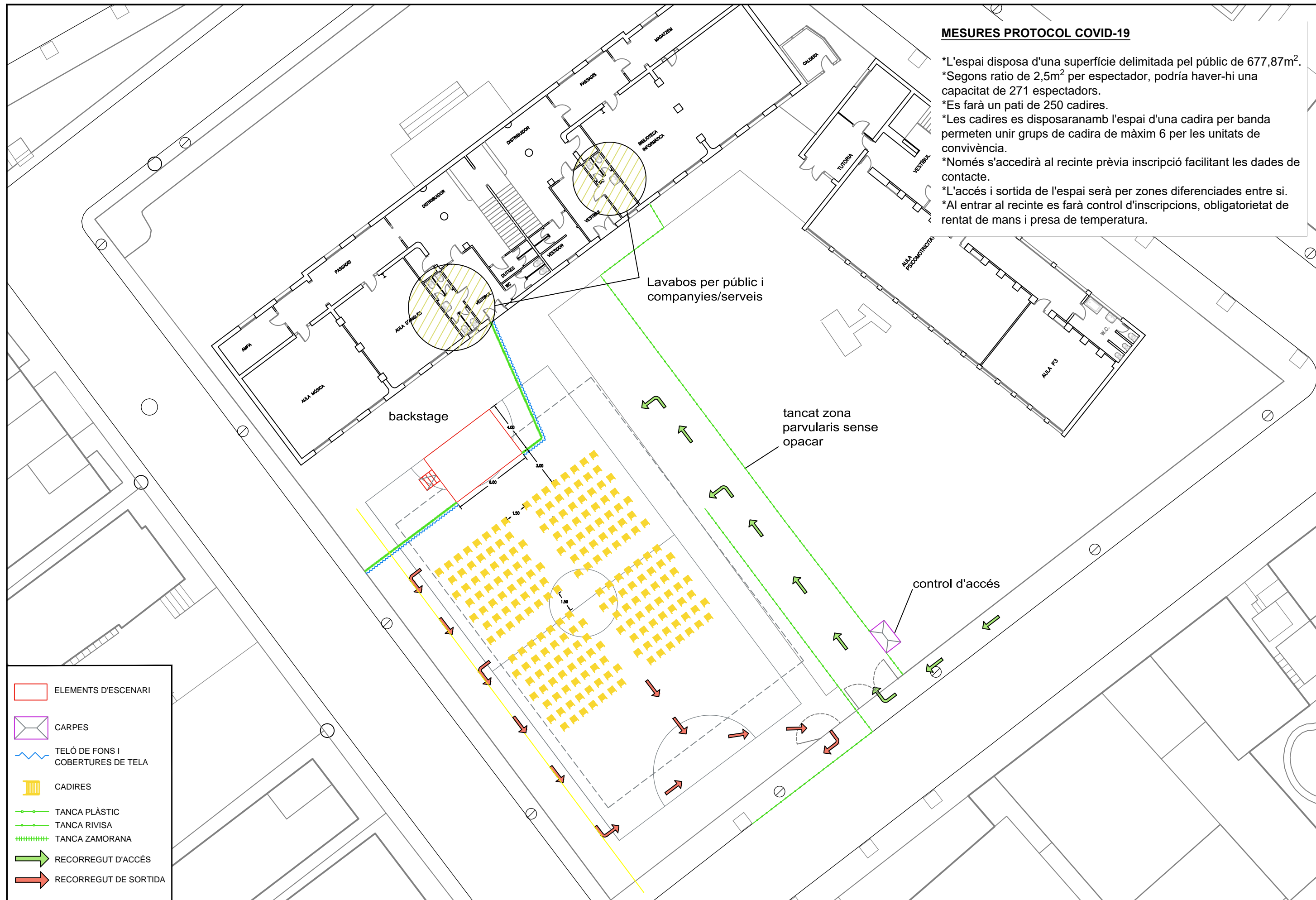
[Data i localitat]

[Signatura]

ANNEX II PLÀNOLS

MESURES PROTOCOL COVID-19

- *L'espai disposa d'una superfície delimitada pel públic de 677,87m².
- *Segons ratio de 2,5m² per espectador, podria haver-hi una capacitat de 271 espectadors.
- *Es farà un pati de 250 cadires.
- *Les cadires es disposaran amb l'espai d'una cadira per banda permeten unir grups de cadira de màxim 6 per les unitats de convivència.
- *Només s'accedirà al recinte prèvia inscripció facilitant les dades de contacte.
- *L'accés i sortida de l'espai serà per zones diferenciades entre si.
- *Al entrar al recinte es farà control d'inscripcions, obligatorietat de rentat de mans i presa de temperatura.



- ELEMENTS D'ESCENARI
- CARPES
- TELÓ DE FONTS I COBERTURES DE TELA
- CADIRES
- TANCA PLÀSTIC
- TANCA RIVISA
- TANCA ZAMORANA
- RECORREGUT D'ACCÉS
- RECORREGUT DE SORTIDA



PROJECTE:

FESTIVAL SENSE PORTES 2020 - Edició Especial

ESCALA:
e/1:250

ESPÀI:
escola BERNAT RIUDEMEIA

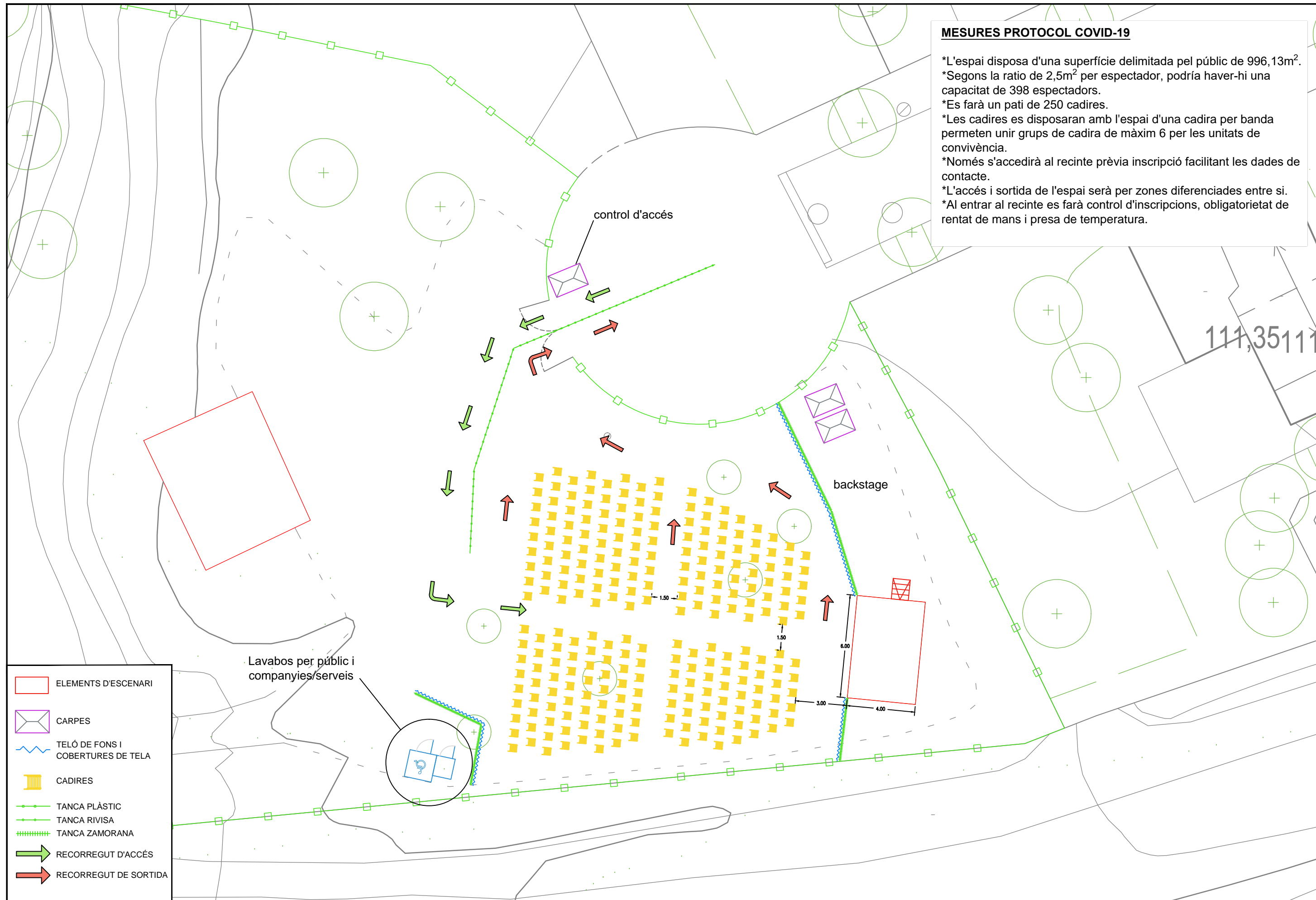
ACTE:
Tots els actes

DATA ACTE:
08/11 a 06/12 de 2020

TRAÇAT:
26/10/2020

MESURES PROTOCOL COVID-19

- *L'espai disposa d'una superfície delimitada pel públic de 996,13m².
- *Segons la ratio de 2,5m² per espectador, podria haver-hi una capacitat de 398 espectadors.
- *Es farà un pati de 250 cadires.
- *Les cadires es disposaran amb l'espai d'una cadira per banda permeten unir grups de cadira de màxim 6 per les unitats de convivència.
- *Només s'accedirà al recinte prèvia inscripció facilitant les dades de contacte.
- *L'accés i sortida de l'espai serà per zones diferenciades entre si.
- *Al entrar al recinte es farà control d'inscripcions, obligatorietat de rentat de mans i presa de temperatura.



-  ELEMENTS D'ESCENARI
-  CARPES
-  TELÓ DE FONS I COBERTURES DE TELA
-  CADIRES
-  TANCA PLÀSTIC
-  TANCA RIVISA
-  TANCA ZAMORANA
-  RECORREGUT D'ACCÉS
-  RECORREGUT DE SORTIDA

Lavabos per públic i companyies/serveis

control d'accés

backstage

111,35111



PROJECTE: FESTIVAL SENSEPORTES 2020 - Edició Especial	ESPAI: FONT DEL MIG	ACTE: Tots els actes	DATA ACTE: 08/11 a 06/12 de 2020	ESCALA: e/1:200 TRAÇAT: 26/10/2020
---	-------------------------------	--------------------------------	--	---

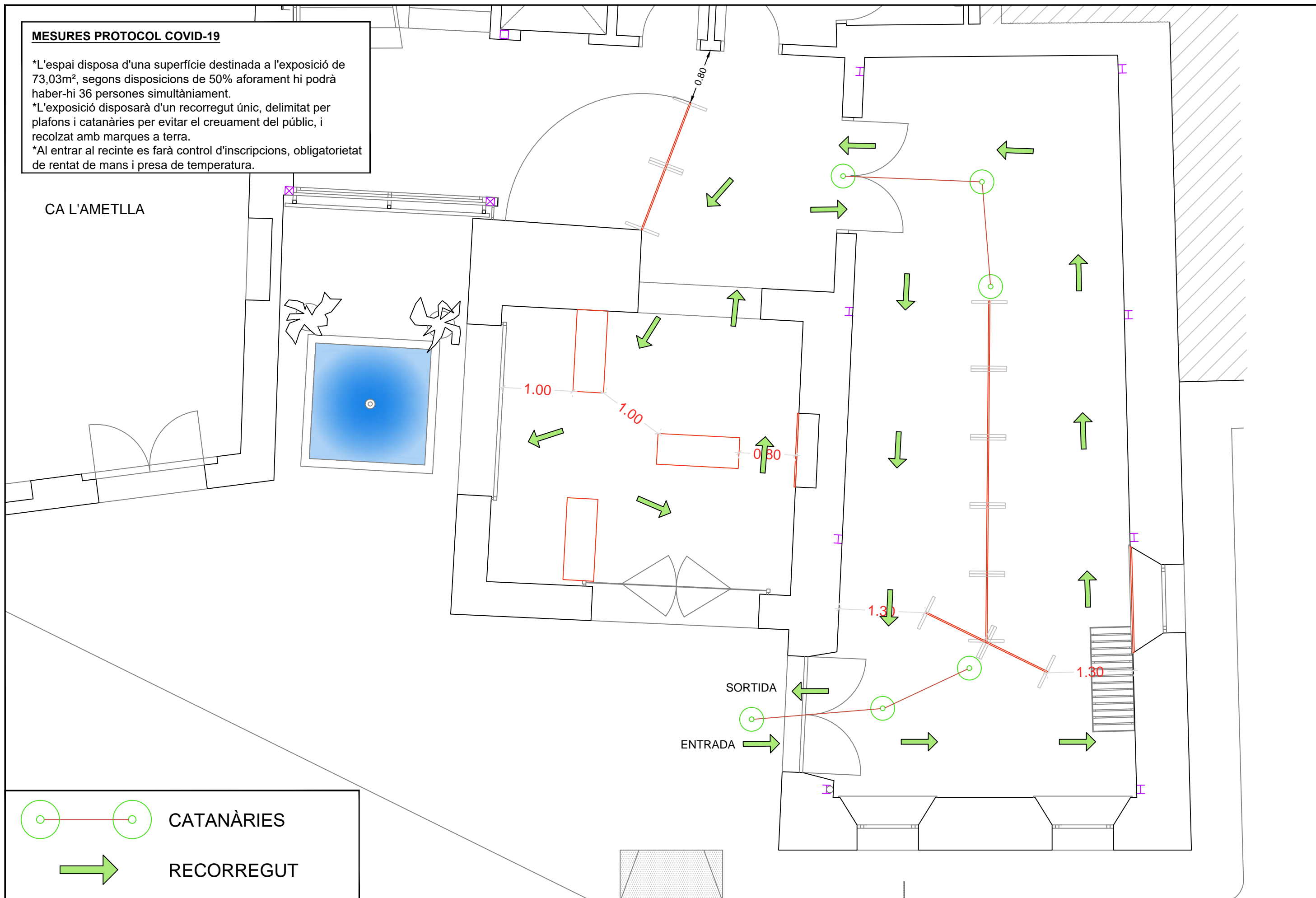
MESURES PROTOCOL COVID-19

*L'espai disposa d'una superfície destinada a l'exposició de 73,03m², segons disposicions de 50% aforament hi podrà haver-hi 36 persones simultàniament.

*L'exposició disposarà d'un recorregut únic, delimitat per plafons i catanàries per evitar el creuament del públic, i recolzat amb marques a terra.

*Al entrar al recinte es farà control d'inscripcions, obligatorietat de rentat de mans i presa de temperatura.

CA L'AMETLLA



CATANÀRIES



RECORREGUT



Ajuntament
d'Argentona

PROJECTE:

FESTIVAL SENSEPORTES 2020 - Edició Especial

ESCALA:

e/1:50

ESPAI:

CASA GÒTICA

ACTE:

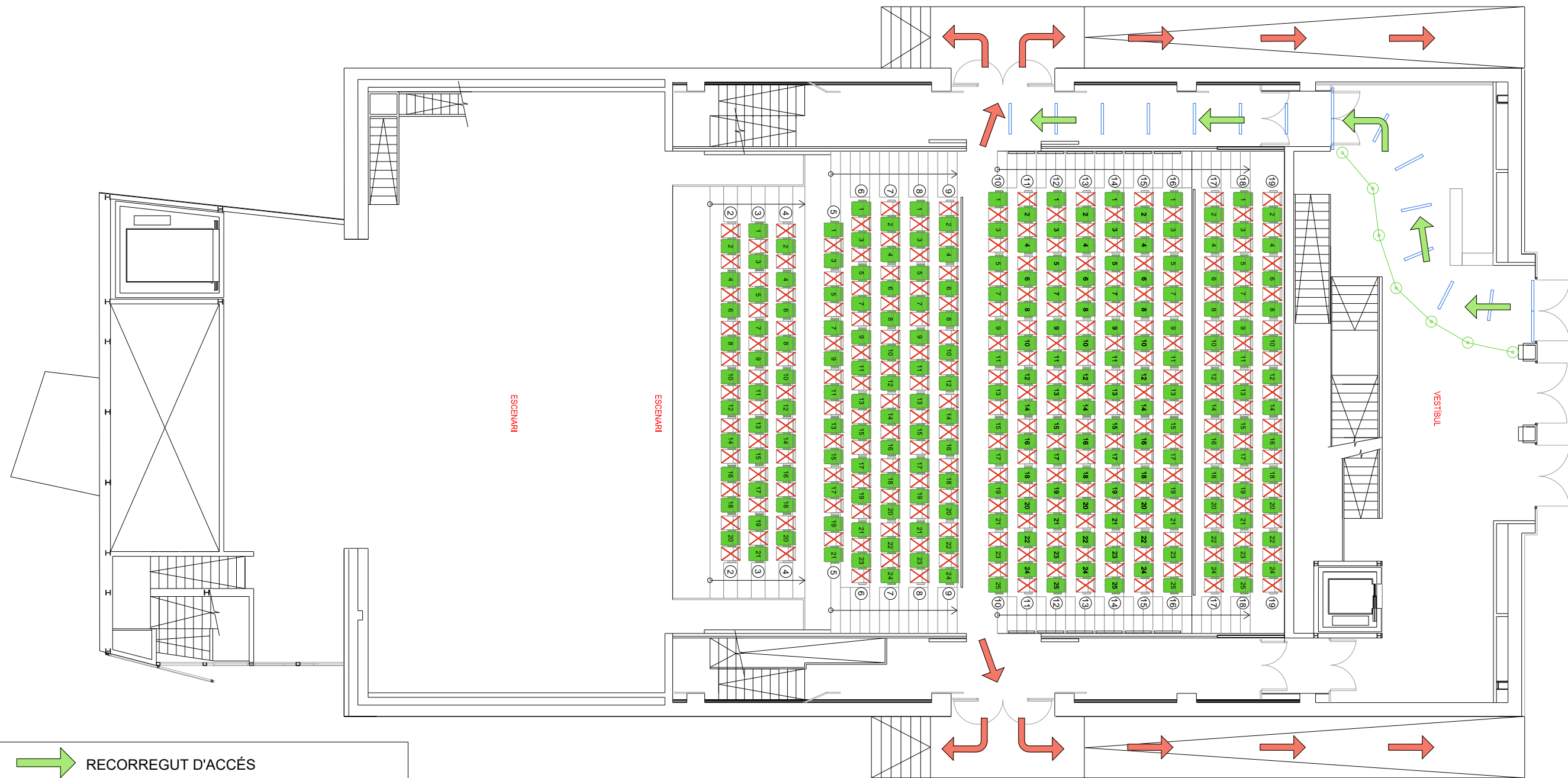
EXPOSICIÓ COMEDIANTS

DATA ACTE:

07/11 a 06/12 de 2020

TRAÇAT:

26/10/2020



- RECORREGUT D'ACCÉS
- RECORREGUT DE SORTIDA
- SENYALS DE DISTANCIAMENT CADA 1,5 m
- CATANÀRIES
- LOCALITATS HABILITADES (215)



PROJECTE:

FESTIVAL SENSEPORTES 2020 - Edició Especial

ESCALA:

e/1:150

ESPAI:

TEATRE LA SALA

ACTE:

Tots els actes

DATA ACTE:

08/11 a 06/12 de 2020

TRAÇAT:

26/10/2020